



ENQUÊTE DE CONJONCTURE



UN JOLI MOIS DE MAI

Avec 75 % d'opinions favorables, le bilan de la fréquentation touristique du mois de mai 2015 est très satisfaisant.

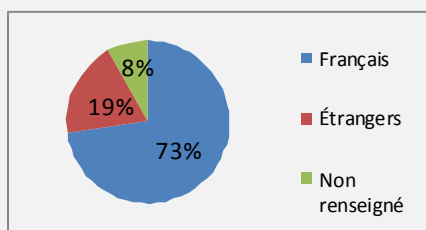
	Très satisfait 	Plutôt satisfait 	Plutôt pas satisfait 	Pas du tout satisfait
Global	26 %	49 %	23 %	2 %
Français	23 %	53 %	23 %	1 %
Étrangers	17 %	44 %	35 %	5 %

MAI 2015		
1 V	Fête du travail	
2 S	Boris	Week-end du 1 ^{er} mai
3 D	Phl. Jacq.	
4 L	Sylvain	19
5 M	Judith	
6 M	Prudence	
7 J	Gisèle	
8 V	Victoire 1945	Week-end du 8 mai
9 S	Pacôme	
10 D	Solange	
11 L	Estelle	20
12 M	Achille	
13 M	Rolande	
14 J	Ascension	Week-end Ascension
15 V	Denise	
16 S	Honoré	
17 D	Pascal	
18 L	Eric	21
19 M	Yves	
20 M	Bernardin	
21 J	Constantin	
22 V	Emile	
23 S	Didier	Week-end Pentecôte
24 D	Pentecôte	
25 L	Pentecôte	22
26 M	Bérenger	
27 M	Augustin	
28 J	Germain	
29 V	Aymar	
30 S	Ferdinand	
31 D	Vérande	

(Paris)

Bénéficiant de 4 ponts incluant la fin des vacances de zone de la région parisienne, le mois de mai 2015 a connu une bonne fréquentation touristique, malgré des conditions météorologiques peu favorables à des courts séjours.

OFFICES DE TOURISME ET SYNDICATS D'INITIATIVE



On remarque une hausse de la fréquentation (+ 31,5 %) des OTSI (demandes guichets) en mai 2015 comparativement à mai 2014. De la même façon, cette hausse de la fréquentation s'est légitimement accompagnée d'une hausse des demandes de renseignements (+ 47,7 %).

MÉTÉO

MAI	T° C moyenne maxi		
Normales	18,9° C	67 mm	191 h
2015	18,4°C	53 mm	191 h
2014	18,4°C	63 mm	205 h

Les valeurs de ce mois de mai 2015 correspondent approximativement aux normales de saison. Si l'on compare à 2014, ce mois de mai a bénéficié de conditions météorologiques quasi équivalentes.

Source : Météo France—Station Saint-Jacques de la Lande.

CLIENTÈLES ET ÉVOLUTION DE LA FRÉQUENTATION (2015/2014)

GLOBAL		↗
Français	↗	Étrangers =
1 ^{ère} Bretagne	=	1 ^{ère} Grande Bretagne =
2 ^{ème} Grand Ouest (hors Bretagne)	=	2 ^{ème} Belgique =
3 ^{ème} région parisienne	=	3 ^{ème} Allemagne =

De manière générale, sur le mois de mai 2015, on remarque une stabilité, voire une légère augmentation de la fréquentation, toutes clientèles confondues.

Tendances



OTSI



Météo



Hôtellerie



Hôtellerie de plein-air



Meublés /Gîtes
Rés. tourisme /A.J



HÉBERGEMENTS

	😊	🙂	😐	☹️
Hôtellerie	31 %	35 %	28 %	6 %
Hôtellerie de plein-air	22 %	67 %	11 %	0 %
Meublés / Gîtes de France	38 %	62 %	0 %	0 %
Rés. tourisme / Auberges de jeunesse				

En ce qui concerne les hébergements, tous affichent une belle satisfaction quant à la fréquentation de ce mois de mai 2015.

ZOOM SUR LA PLATEFORME DE RÉSERVATION EN LIGNE

Du 1 ^{er} au 31 mai	Hôtels	Campings	Chambres d'hôtes	Meublés	Gîtes de France (passerelle)
2015	99 ventes (12 845 €)	90 ventes (37 593 €)	106 ventes (13 206 €)	49 ventes (22 295 €)	5 ventes (3 198 €)
2014	46 ventes (5 447 €)	73 ventes (29 804 €)	91 ventes (11 075 €)	17 ventes (7 896 €)	4 ventes (760 €)
Évolution (nbre ventes)	↗	↗	↗	↗	=

Le CDT dispose d'un échantillon représentatif de professionnels du département sur sa plateforme de réservation, et les résultats, ci-dessus, témoignent de l'évolution de l'activité touristique sur Internet.

Plateforme de réservation



LOISIRS

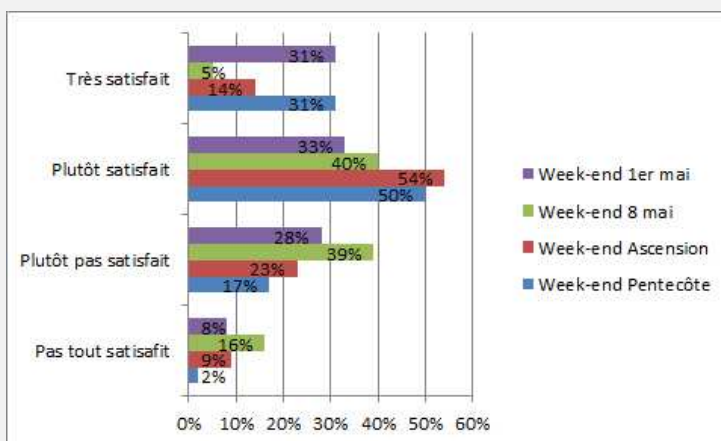
	😊	🙂	😐	☹️
Global loisirs	17 %	44 %	39 %	0 %
Loisirs extérieurs	18 %	18 %	64 %	0 %
Loisirs en intérieur	14 %	86 %	0 %	0 %

De manière générale, les équipements touristiques ayant répondu à l'enquête se montrent relativement satisfaits (pour plus de 60 % d'entre eux) quant à la fréquentation du mois de mai. Cependant, on note des disparités entre les équipements en intérieur, davantage satisfaits, et les équipements en extérieur, qui affichent leur insatisfaction quant la fréquentation de ce mois de mai 2015.

Loisirs/Équipements



ZOOM SUR LES PONTS DU MOIS DE MAI



De manière générale, la fréquentation durant les ponts du mois de mai, particulièrement ceux de l'Ascension et de la Pentecôte (plus longs), semble avoir satisfait une majorité de professionnels ayant répondu à l'enquête.

Saison



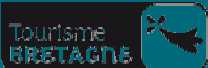
PERSPECTIVES SAISON 2015

	Très satisfait 😊	Plutôt satisfait 🙂	Plutôt pas satisfait 😐	Pas du tout satisfait ☹️
Mois suivant	7 %	63 %	29 %	1 %
Reste saison	3 %	67 %	28 %	2 %

Les professionnels du département se montrent optimistes quant aux prévisions pour le mois de juin et pour l'ensemble de la saison 2015.

Résultat d'une enquête réalisée auprès d'un panel représentatif de 122 partenaires touristiques effectuée du 29 mai au 4 juin 2015 (78 répondants). Cette enquête collecte les impressions des professionnels et demande à être confrontée aux autres résultats de l'observation lorsqu'ils seront disponibles.

Observatoire



COMITÉ DÉPARTEMENTAL DU TOURISME HAUTE BRETAGNE - ILLE-ET-VILAINE

5 rue du Pré-Botté—B.P. 60149

35101 RENNES CEDEX 3—TÉL: 02 99 78 47 47

Emmanuelle BADOUARD

e.badouard@bretagne35.com

