



# FRÉQUENTATION DES ÉQUIPEMENTS TOURISTIQUES ET CULTURELS EN 2007

## PRÉAMBULE

Le Comité du Tourisme de Haute Bretagne Ille-et-Vilaine a mené, pour l'année 2007, une enquête auprès des équipements touristiques et culturels du département.

Cette enquête a été réalisée au cours du deuxième trimestre 2008, auprès de 96 sites ouverts au public en 2007 (95 en 2006), et présentant un système de dénombrement de la fréquentation par une billetterie ou par un système de comptage.

Pour cette année, **72 équipements** nous ont retourné leur questionnaire. Cela représente un **taux de réponse de 75,0 %**.

Ainsi, en 2007 pour 72 équipements touristiques et culturels, l'Ille-et-Vilaine a enregistré 1 826 698 visiteurs, correspondant à un chiffre d'affaires de 7 734 724 d'euros pour 496 salariés (permanents et saisonniers). En comparant 2007 à 2006, on note une diminution -3,3 % de la fréquentation (base : 57 équipements), et une hausse de +1,1 % du chiffre d'affaires (base : 39 équipements).

Au-delà des résultats attendus pour 2007, il nous a été possible de **mesurer les évolutions** concernant les 3 principales rubriques, à savoir, la **fréquentation**, le **chiffre d'affaires** et les **salariés**, par rapport à 2006. D'autre part, en référence à la typologie mise en place au niveau national, nous avons pu effectuer une analyse détaillée sur les équipements en fonction de leur classification.

### SOMMAIRE

- 1- GÉNÉRALITES
  - 1.1- La fréquentation
  - 1.2- Le chiffre d'affaires
  - 1.3- La politique tarifaire
  - 1.4- Les salariés
  - 1.5- La typologie
  
- 2- ANALYSE TYPOLOGIQUE
  
- 3- TABLEAUX DE FRÉQUENTATION

# 1— GÉNÉRALITES

## 1.1— La fréquentation

En 2007, l'Ille-et-Vilaine a enregistré **1 826 698 visiteurs**, sur un ensemble de 72 équipements culturels et de loisirs. La **fréquentation moyenne** des équipements est de **25 371 visiteurs**, en légère baisse - **0,5 % par rapport à 2006**.

Avec ses 376 284 visiteurs, le **Grand Aquarium de Saint-Malo confirme**, comme l'année précédente, **sa première place** des sites les plus visités du département. A lui seul, il représente **20,6 % de la fréquentation totale**. Ensuite, viennent deux sites qui ont enregistré **une fréquentation supérieure à 100 000 visiteurs**, et neuf sites dont la fréquentation est comprise entre 50 000 et 100 000 visiteurs en 2007. Il s'agit de :

- l'*Espace des Sciences* à Rennes, avec 153 000 entrées ;
- le *Château et Parc Zoologique de la Bourbansais* à Pleugueneuc, avec 142 146 entrées ;
- *Cobac Parc* à Lanhélin, avec 95 100 entrées ;
- le *Château de Fougères*, avec 75 493 entrées ;
- le *Fort Saint-Père*, avec 71 500 entrées ;
- la *Chapelle Saint-Yves* à Rennes, avec 67 448 entrées ;
- le *Petit Train de Saint-Malo*, avec 63 936 entrées ;
- le *Parc de la Briantais*, avec 63 346 entrées ;
- le *Musée Manoir de l'Automobile* à Lohéac, avec 60 861 entrées ;
- le *Musée des Beaux Arts* à Rennes, avec 59 316 entrées ;
- le *Musée de Bretagne* à Rennes, avec 54 259 entrées.

Avec un total de 1 318 093 visiteurs, ces 11 équipements enregistrent **49,6 % de la fréquentation totale**. Par ailleurs, on observe que les équipements, dont le nombre d'entrées a été supérieur à 20 000 visiteurs en 2007, totalisent 83,5 % de la fréquentation totale.

Type	Nbre	% Fréquentation
Aquarium de Saint-Malo	1	20,6 %
Entre 100 000 et 200 000 visiteurs	2	16,2 %
Entre 50 000 et 99 999 visiteurs	8	33,5 %
Entre 20 et 49 999 visiteurs	12	13,2 %
Entre 10 et 19 999 visiteurs	10	7,1 %
Entre 5 000 et 9 999 visiteurs	13	6,2 %
Entre 1 000 et 4 999 visiteurs	23	3,0 %
Moins de 1 000 visiteurs	9	0,2 %

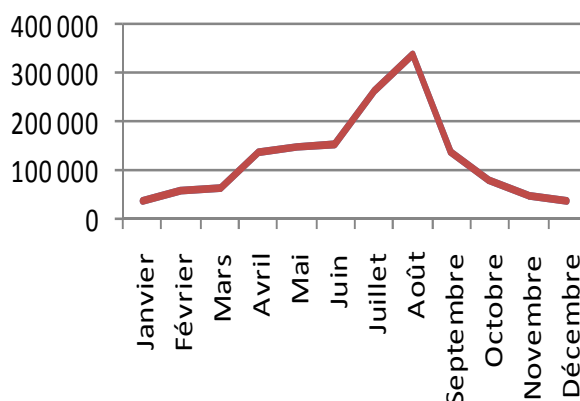
En 2007, concernant la répartition de la fréquentation (base : 58 équipements, soit 90 % de la fréquentation totale), la présence de la clientèle individuelle a été beaucoup plus

importante que celle des groupes, représentant respectivement **78,8 %** et **21,1 %** de la fréquentation. Le 0,1 % restant correspond à la clientèle « autres » en rapport avec des animations ponctuelles (expositions, portes ouvertes, journées du patrimoine...).

Par rapport à 2006 (base : 57 équipements, soit 81 % de la fréquentation totale), la **fréquentation totale a diminué de - 3,3 %**. Celle-ci se concentre sur les mois de juillet et août, qui enregistrent **40,7 %** de la fréquentation totale (base : 58 équipements). Par ailleurs, près des 4/5 des visites se déroulent entre le mois d'avril et le mois de septembre (79,2 %).

	J	F	M	A	M	J	J	A	S	O	N	D
%	2,4	3,8	4,1	9,2	10,0	10,1	17,8	22,9	9,1	5,1	3,2	2,3

Toutefois, un grand nombre d'équipements ferment leurs portes dès le fin de saison dite touristique (fin octobre). Il convient, en effet, de préciser que sur ces 58 équipements, 38 sont ouverts au moins 8 mois, dont 22 ouverts à l'année.



Cette concentration de la fréquentation sur la période d'avril à septembre et, plus particulièrement sur juillet et août, a également été mise en exergue lors de l'évaluation de la fréquentation touristique extra-départementale, dite Méthode des Flux..

Enfin, la **clientèle étrangère** (base : 35 équipements) représente une part non négligeable de la fréquentation des sites touristiques et culturels du département, puisque plus de 15 % des entrées annuelles sont dues aux touristes étrangers. Dans le détail (base : 23 équipements), on constate, sans surprise, que les Britanniques sont de loin la première clientèle étrangère à fréquenter les sites et équipements touristiques et culturels du département. Plus d'une entrée étrangère sur deux est le fait d'un touriste Britannique (52,4 %). Viennent ensuite les Allemands (17,1 %), les Belges (9,1 %), les Néerlandais (6,5 %), les Espagnols (6,3 %), les Suisses (4,0 %), et les Italiens (3,6 %).

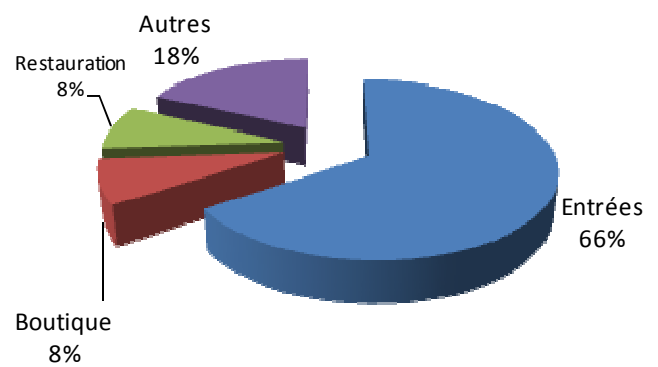
## 1.2— Le chiffre d'affaires

En 2007, le **chiffre d'affaires** des équipements (base : 48 équipements) s'élève à **7 734 724 d'euros**. Le **chiffre d'affaires moyen** est, quant à lui, de **161 140 euros**.

Si on classe les équipements par chiffre d'affaires (base : 48 équipements), on se rend compte que 13 équipements, dont le chiffre d'affaires est supérieur à 150 000 euros, réalisent 89,2 % du chiffre d'affaires total.

Type	Nombre	% CA
Plus de 1 000 000 euros	3	58,8 %
Entre 300 et 999 999 euros	2	8,1 %
Entre 100 et 299 999 euros	9	20,4 %
Entre 10 et 99 999 euros	21	12,2 %
Entre 1 000 et 9 999 euros	11	0,5 %
Moins de 1 000 euros	2	0 %

En règle générale, la **billetterie** constitue la principale source de recettes des équipements interrogés. Cette année, avec **65,7 %**, (base : 46 équipements) du chiffre d'affaires, le poids de la billetterie est plus important du fait de la baisse des dépenses liées à la « restauration » sur le site (8,2 %) ainsi que des dépenses liées à la « boutique » (8,1 %). Enfin, les dépenses liées à la catégorie « autres » sont par contre en hausse (18 %) et ont donc été, en 2007, la deuxième source de recettes des équipements.



Par ailleurs, si on ne tient compte que des équipements touristiques possédant une boutique (base : 19 équipements, soit 89 % du chiffre d'affaires total), le chiffre d'affaires se répartit entre la billetterie (77,5 %), suivie de la restauration (13,3 %), de la boutique (7,8 %) et des autres types de dépenses (1,4 %).

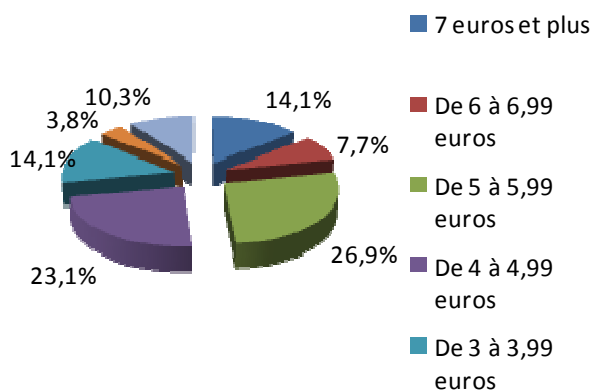
Concernant l'évolution du chiffre d'affaires (base : 39 équipements), après deux hausses consécutives en 2005 (+ 1,6 %) et 2006 (+ 5,2 %), celui ci est de nouveau **en légère hausse (+ 1,2 %) en 2007**. De plus, si on met en parallèle l'évolution du chiffre d'affaires avec celle de la fréquentation, on souligne une relative une diminution de la fréquentation entre 2006 et 2007 pour ces 39 équipements. Par conséquent, **l'augmentation générale du chiffre d'affaires s'est faite pour deux raisons principales :**

- augmentation de la fréquentation pour certains ;
- augmentation du prix d'entrée pour d'autres.

## 1.3— La politique tarifaire

En prenant comme référence tarifaire la base d'un **individuel adulte**, on se rend compte que le prix d'entrée varie de 2 euros à 15 euros, et que **le prix moyen est de 5,41 euros** (base : 70 équipements). Ce prix moyen n'intègre pas les **8 équipements** qui proposent la **gratuité d'entrée**.

On constate que 42,7 % des équipements pratiquent un prix compris entre 3 et 4,99 euros, et 51,4 % pratiquent un prix supérieur à 4,99 euros.



Type	Nombre	% Equipements
7 euros et plus	11	14,1 %
De 6 à 6,99 euros	6	7,7 %
De 5 à 5,99 euros	21	26,9 %
De 4 à 4,99 euros	18	23,1 %
De 3 à 3,99 euros	11	14,1 %
Moins de 3 euros	3	3,8 %
Gratuit	8	10,3 %

Par rapport à 2006 (base : 68 équipements dont 10 équipements à entrée gratuite), le **prix moyen** d'une entrée d'un individuel adulte est passé de 4,54 euros à 4,85 euros, soit une **augmentation de 6,8 %**. En effet, on note que sur les 68 équipements touristiques ayant une entrée payante, 15 équipements ont augmenté leurs tarifs en 2007. Si cette tendance n'explique pas à elle seule l'augmentation du chiffre d'affaires entre 2006 et 2007, elle apporte néanmoins de précieux éclairages.

## 1.4— Les salariés

En 2007, 58 équipements culturels et de loisirs ont employé **496 salariés** et ont été appuyés par **plus de 512 bénévoles et/ou conjoints collaborateurs** non comptabilisés dans les salariés. Le **nombre moyen** de salariés est de **8,5** par équipement (base : 58 équipements), et de 9,7 sans les 7 structures bénévoles. Par rapport à 2006, sur la base de 37 équipements, on constate que le nombre de salariés a diminué (- 9,7 %). Certaines structures ont diminué en emplois permanents, d'autres ont moins eu recours à l'emploi saisonnier.

Concernant la répartition des salariés (base : 75 équipements), **l'emploi saisonnier** reste prépondérant avec **54,7 %** du total des salariés, contre 45,3 % pour les salariés permanents. Le poids de l'emploi saisonnier témoigne de la forte corrélation qui existe, à une période donnée, entre l'emploi salarié total de ces équipements et la fréquentation touristique correspondante.

Si on s'attache au nombre de salariés par équipement culturel et touristique (base : 75 équipements), on se rend compte que 19 équipements emploient plus de 10 salariés, soit 73 % de l'emploi salarié total. Par ailleurs, plus de **56 % des équipements emploient de 1 à 9 salariés**, ce qui souligne l'importance des petites structures touristiques. D'ailleurs, si on y ajoute les structures bénévoles, ce sont près de 75 % des équipements touristiques qui fonctionnent avec au maximum 9 salariés.

Type	Nombre	% Equipements	% salariés
40 salariés et +	3	5,4 %	27,0 %
De 30 à 39 salariés	2	3,6 %	14,1 %
De 20 à 29 salariés	2	3,6 %	10,3 %
De 10 à 19 salariés	6	10,7 %	18,7 %
De 6 à 9 salariés	12	21,4 %	16,9 %
De 1 à 5 salariés	25	44,6 %	13,0 %
Structures bénévoles	6	10,7 %	0,0 %

Par ailleurs, sur la base de 50 équipements, on établit que 496 salariés correspondent à 204 salariés « *équivalent temps plein à l'année* » (ETPA), soit pour l'ensemble des salariés, une moyenne de **7 mois et 10 jours** travaillés par an, contre 7 mois et 10 jours en 2006, 6 mois et 21 jours en 2005, 6 mois et 19 jours en 2004 et 7 mois et 11 jours en 2003. Les différences observées sont essentiellement liées aux réponses, ou non, de structures fonctionnant avec un grand nombre de saisonniers.

## 1.5— La typologie

L'Observatoire National du Tourisme, la Fédération Nationale des CDT et les 22 CDT (un par région), ont élaboré un nouveau glossaire des équipements touristiques et culturels en 2004.

Ce glossaire a été validé par la Commission Observation de la FNCDDT en 2005. Il a pour vocation de mieux appréhender la connaissance et la classification des différents sites touristiques existants. L'architecture de la base des équipements touristiques comprend 17 catégories réparties au sein de deux familles distinctes : les équipements à caractère culturel et les équipements non culturels.

Comme l'année précédente, nous vous proposons à nouveau cette année, de faire une analyse typologique à partir de cette réflexion nationale.

En 2007, en Ile et Vilaine, sur **72 équipements ayant répondu à notre enquête, 63,9 % sont des équipements à dominante culturelle et 36,1 % ont une orientation plutôt loisirs découverte (touristique).**

L'offre en Ile-et-Vilaine se caractérise par une **forte présence de musées** (écomusées, beaux-arts, thématiques) puisque ceux-ci représentent 37,5 % de l'offre touristique, suivie par le patrimoine architectural (châteaux et architecture civile remarquable : 18 %).

Cat.	Type	Nbre	% Equipements
P	Parcs à thème (et base de loisirs)	5	6,9 %
Z	Parcs animaliers	2	2,8 %
Tr	Transports touristiques	4	5,6 %
J	Parcs, jardins et arboretums	10	13,9 %
Tc	Sites industriels et visites techniques	5	6,9 %
<b>EQUIPEMENTS TOURISTIQUES</b>		<b>26</b>	<b>36,1 %</b>
C	Châteaux et architectures civiles remarquables	13	18,0 %
E	Ecomusées et musées d'art et tradition populaire	4	5,6 %
M	Musées des Beaux Arts	3	4,1 %
Mil	Sites à caractère militaire et lieux de mémoire	4	5,6 %
R	Edifices Religieux	2	2,8 %
Th	Musées Thématiques	20	27,8 %
<b>EQUIPEMENTS CULTURELS</b>		<b>46</b>	<b>63,9 %</b>

## 2— ANALYSE TYPOLOGIQUE

Grâce au tableau structuré selon la typologie nationale (voir 1.5 Typologie), il nous a été possible de faire une analyse plus précise par catégorie d'équipements.

Seuls les équipements qui ont répondu à l'intégralité des questions, c'est-à-dire fréquentation, chiffre d'affaires et salariés, ont été pris en compte. Par conséquent, la base de l'étude se compose de 43 équipements qui représentent 57,2 % de la fréquentation totale et 97,8 % du chiffre d'affaires.

Catégorie	Type	Nombre	Fréquentation	Chiffre d'Affaires	Panier Moyen	Salariés
P	Parcs à thèmes (et bases de loisirs)	5	279 346	3 418 325	12,24	86
Z	Parcs animaliers	1				
Tr	Transports touristiques	5	97 606	527 308	5,40	17
J	Parcs, jardins et arboretums	6	78 459	606 499	7,73	35
Tc	Sites industriels et visites techniques	4	54 596	422 610	7,74	16
<b>TOTAL EQUIPEMENTS TOURISTIQUES (% dans l'échantillon analysé)</b>		<b>21</b>	<b>510 007 48,8 %</b>	<b>4 974 742 65,8 %</b>	<b>8,28 €</b>	<b>154 40,3 %</b>
C	Châteaux et sites d'architecture civile remarquables	5	19 693	101 275	5,14	19
M	Musées des Beaux-Arts	2	62 816	124 033	1,97	30
E	Ecomusées et musées d'art et tradition populaire	3	45 927	70 519	1,53	30
Mil	Sites à caractère militaire et lieux de mémoire	3	142 622	141 169	1,00	21
R	Edifices Religieux	1				
Th	Musées Thématiques	8	263 239	2 151 627	8,17	128
<b>TOTAL EQUIPEMENTS CULTURELS (% dans l'échantillon analysé)</b>		<b>22</b>	<b>534 297 51,2 %</b>	<b>2 588 623 34,2 %</b>	<b>3,56 €</b>	<b>228 59,7 %</b>
<b>TOTAL</b>		<b>43</b>	<b>1 044 304 100 %</b>	<b>7 563 365 100 %</b>	<b>5,92 €</b>	<b>382 100 %</b>

A la lecture de ces données, on peut établir qu'un **équipement touristique (non culturel)**, en moyenne, a accueilli **24 286 visiteurs**, pour un **chiffre d'affaires de 236 892 euros** et emploie **7,3 salariés**.

L'**équipement culturel** a attiré, en moyenne, de son côté, **24 286 visiteurs**, en 2007, pour un **chiffre d'affaire de 117 665 euros**, et emploie **10,4 salariés**.

On constate que les **équipements touristiques ont une fréquentation équivalente aux équipements culturels et, qu'ils réalisent un chiffre d'affaires 2 fois supérieur à ces mêmes équipements culturels**. On retrouve cet écart aussi pour le panier moyen (rapport CA/fréquentation) qui est de **8,28 euros** pour les équipements touristiques et de **3,56 euros** pour les équipements culturels représentant un écart de 4,72 euros.

Par rapport à 2006, on assiste à un accroissement de cet écart (2,80 euros en 2006) qui est certainement dû à l'augmentation des tarifs pour les équipements touristiques.

Cette progression de la fréquentation moyenne des équipements culturels s'est également accompagnée d'une hausse du chiffre d'affaires moyen. Cependant, on observe une diminution de la fréquentation et du chiffre d'affaires des équipements touristiques. Ceci étant notamment lié aux résultats de certaines structures importantes comptabilisées jusqu'à présent dans cette analyse typologique et qui ne le sont pas en 2007.

Par ailleurs, on constate une **diminution du panier moyen** (- 2,39 euro) pour l'ensemble des équipements, par rapport à 2006 ; cette baisse se fait le plus sentir chez les équipements culturels (- 1,95 euro) tandis que le panier moyen des équipements touristiques stagne (- 0,3 euro).

### 3— LA FRÉQUENTATION

Catégorie	NOM	COMMUNE	2007	2006	Evolution
Tr	Port Miniature de Villecartier	ANTRAIN	8 787	9 846	11,2 %
J	Parc du Château de Bonnefontaine	ANTRAIN	1 900	2 576	- 26,2 %
Th	Musée de la Paysannerie	BAGUER MORVAN	1 518	3 500	- 56,6 %
P	Parc des Grands Chênes	BAZOUGES LA PEROUSE	16 400	11 200	+ 46,4 %
J	Jardins du Château de la Ballue	BAZOUGES LA PEROUSE	5 000	5 051	- 1,0 %
J	Parc du Château de Caradeuc	BECHEREL	3 133	4 500	- 30,8 %
J	Jardins de Brocéliande	BREAL SOUS MONTFORT	20 219	16 604	+ 21,8 %
Tc	Ferme Marine	CANCALE	28 000	28 287	- 1,0 %
Th	Musée des Transmissions—Espace Ferrié	CESSON SEVIGNE	9 326	8 411	+ 10,9 %
C	Château de Châteaugiron	CHATEAUGIRON	1 193	2 059	- 42,1 %
Tr	Train Marin	CHERRUEIX	9 020	/	/
Th	Cathédraloscope	DOL DE BRETAGNE	17 450	19 363	- 9,9 %
E	Musée Arts et Traditions	ESSE	560	559	=
C	Château de Fougères	FOUGERES	75 493	70 681	+ 6,8 %
Tr	Le Petit Train	FOUGERES	7 182	9 514	- 24,5 %
Tc	Atelier Musée de l'Horlogerie	FOUGERES	7 900	9 202	- 14,1 %
R	Flèches Saint Léonard	FOUGERES	5 440	5 480	- 0,7 %
M	Musée Emmanuel de la Villéon	FOUGERES	3 740	4 791	- 21,9 %
C	Tour Duguesclin	GRAND FOUGERAY	1 820	/	/
C	Château des Champs	GUIPRY	360	40	N.S.
P	Enigmaparc	JANZE	6 489	/	/
P	Centre d'initiation d'activités de plein air	LANDEAN	2 709	/	/
P	Cobac Parc	LANHELIN	95 100	85 000	+ 11,9 %
M	Atelier Manoli	LA RICHARDAIS	3 500	2 511	+ 39,4 %
J	Parc Floral de Haute-Bretagne	LE CHATELIER	33 451	33 303	+ 0,4 %
Th	Musée Eugène Aulnette	LE SEL DE BRETAGNE	1 211	1 000	+ 21,1 %
Th	Maison de la Baie *	LE VIVIER SUR MER	14 000		

\* Attention : seules les visites commentées sont prises en compte, contrairement à 2006.

### 3— LA FRÉQUENTATION

Catégorie	NOM	COMMUNE	2007	2006	Evolution
C	Château de Montmuran	LES IFFS	4 565	4 276	+ 6,8 %
Th	Musée Manoir de l'Automobile	LOHEAC	60 861	61 733	- 1,4 %
Th	Maison de la Nature	MARCILLE ROBERT	825	742	+ 11,2 %
Tr	Vélo-Rail	MEDREAC	8 681	10 395	- 16,5 %
Th	Maison Pierres et Nature	MELLE	1 665	1 009	+ 65,0 %
C	Château Féodal de Montauban	MONTAUBAN DE BRETAGNE	370	506	- 26,9 %
E	Ecomusée Pays de Montfort	MONTFORT SUR MEU	3 730	3 794	- 1,7 %
M	Château Bois Orcan	NOYAL SUR VILAINE	2 879	2 155	+ 33,6 %
R	Abbaye de Paimpont	PAIMPONT	40 000	38 850	+ 3,0 %
Th	Forges de Paimpont	PAIMPONT	896	24 630	N.S.
Tc	Chèvrerie du Désert	PLERGUER	16 000	18 500	- 13,5 %
Z	Domaine de la Bourbansais	PLEUGUENEUC	142 146	137 700	+ 3,2 %
J	Jardins du Montmarin	PLEURUIT	18 444	17 147	+ 7,6 %
Th	Musée de la Batellerie de l'Ouest	REDON	2 353	3 585	- 34,4 %
Th	Espace des Sciences	RENNES	153 000	104 493	+ 46,4 %
Th	Exposition Permanente Chapelle Saint Yves	RENNES	67 448	63 379	+ 6,4 %
M	Musée des Beaux Arts	RENNES	59 316	55 897	+ 6,1 %
Th	Musée de Bretagne	RENNES	54 259	48 277	+ 12,4 %
E	Ecomusée Pays de Rennes	RENNES	41 637	35 042	+ 18,2 %
Th	Palais du Parlement de Bretagne	RENNES	27 410	30 757	- 10,9 %
C	Malouinière de la Ville Bague	SAINT COULOMB	3 450	5 000	- 31,0 %
J	Malouinière du Grand Val Ernoul	SAINT COULOMB	1 500	500	N.S.
C	Malouinière de la Motte aux Chaufffs	SAINT COULOMB	240	193	+ 24,3 %
Z	Grand Aquarium	SAINT MALO	376 284	384 700	- 2,2 %
J	Domaine de la Briantais	SAINT MALO	63 346	81 600	- 22,4 %
Tr	Petit Train de Saint-Malo	SAINT MALO	63 936	62 406	+ 2,4 %

### 3— LA FRÉQUENTATION

	NOM	COMMUNE	2007	2006	Evolution
Th	Musée d'Histoire	SAINT MALO	27 906	26 764	+ 4,3 %
Mil	Fort National	SAINT MALO	23 452	22 784	+ 2,3 %
p	Labyrinthe du Corsaire	SAINT MALO	16 502	17 000	- 2,9 %
C	Demeure de corsaire	SAINT MALO	12 519	10 500	+ 19,2 %
Th	Musée du Long-Cours Cap-Hornier	SAINT MALO	8 907	10 150	- 12,2 %
Mil	Mémorial 39-45	SAINT MALO	7 670	8 122	- 5,6 %
Th	Musée Jacques Cartier	SAINT MALO	6 451	6 156	+ 4,8 %
Mil	Fort du Petit-Bé	SAINT MALO	4 000	5 000	- 20,0 %
C	Malouinière du Puits Sauvage	SAINT MALO	1 200	1 608	- 25,4 %
C	Malouinière de la Chipaudière	SAINT MALO	1 046	1 152	- 9,2 %
P	Le Petit Mont Saint Michel	SAINT MARCAN	5 450	6 350	- 14,2 %
Th	Télégraphe de Chappe	SAINT MARCAN	3 045	1 796	+ 69,5 %
Mil	Fort Saint-Père	SAINT-PERE MARC EN POULET	71 500	/	/
Tc	Atelier du verre	SAINT MELOIR DES ONDES	9 700	13 000	- 25,4 %
Th	Mines de Fer de la Brutz	TEILLAY	716	1 417	- 49,5 %
J	Parc du Château de Boiscornillé	VAL D'IZE	1 312	1 235	+ 6,3 %
Th	Musée du Château de Vitré	VITRE	17 669	25 744	- 31,4 %
C	Château des Rochers Sévigné	VITRE	7 661	8 996	- 14,8 %
Th	Musée Saint-Nicolas	VITRE	2 209	2 886	- 23,5 %
Th	Musée de la Faucillonnaie	VITRE	1 641	2 303	- 28,7 %
<b>TOTAL 2007</b>			<b>1 826 698</b>		