

# FREQUENTATION DES EQUIPEMENTS TOURISTIQUES ET CULTURELS EN 2008



## PREAMBULE

Le Comité du Tourisme de Haute Bretagne Ille et Vilaine a mené, pour l'année 2008, une enquête auprès des équipements touristiques et culturels du département.

Cette enquête a été réalisée au cours du premier trimestre 2009, auprès de 92 sites ouverts au public en 2008, et présentant un système de dénombrement de la fréquentation par une billetterie ou par un système de comptage.

Pour cette année, **73 équipements** nous ont retourné leur questionnaire. Cela représente un **taux de réponse de 79,3 %**. Mais 5 questionnaires n'ont pu être exploités, faute de renseignements suffisants concernant la fréquentation.

Ainsi, en 2008 pour 68 équipements touristiques et culturels, l'Ille-et-Vilaine a enregistré **1 818 740 visiteurs**, correspondant à un chiffre d'affaires de 5 848 565 d'euros pour **399 salariés** (permanents et saisonniers). En comparant 2008 à 2007, on note une baisse de la fréquentation (- 2,0 %) (sur la base de 63 équipements), et une hausse de + 8,2 % du chiffre d'affaires (base de 37 équipements).

Au-delà des résultats attendus pour 2008, il nous a été possible de **mesurer les évolutions** concernant les 3 principales rubriques, à savoir la **fréquentation**, le **chiffre d'affaires** et les **salariés** par rapport à 2007. D'autre part, en référence à la typologie mise en place au niveau national, nous avons pu effectuer une analyse détaillée sur les équipements en fonction de leur classification.

### SOMMAIRE

- 1- GENERALITES
  - 1.1- La fréquentation
  - 1.2- Le chiffre d'affaires
  - 1.3- La politique tarifaire
  - 1.4- Les salariés
  - 1.5- La typologie
- 2- ANALYSE TYPOLOGIQUE
- 3- TABLEAUX DE FREQUENTATION
- 4- COMPARAISON SUR 5 ANS

# 1— GENERALITES

## 1.1— La fréquentation

En 2008, l'Ille-et-Vilaine a enregistré **1 818 740 visiteurs**, sur un ensemble de 68 équipements culturels et de loisirs. La **fréquentation moyenne** des équipements est de **26 746 visiteurs**, en hausse de **+ 5,4 % par rapport à 2007**.

Avec ses 339 126 visiteurs, le **Grand Aquarium de Saint-Malo confirme**, comme l'année précédente, **sa première place** des sites les plus visités du département. A lui seul, il représente **18,6 % de la fréquentation totale**. Ensuite, viennent deux sites qui ont enregistré **une fréquentation supérieure à 100 000 visiteurs**, et neuf sites dont la fréquentation est comprise entre 50 000 et 100 000 visiteurs en 2008. Il s'agit de :

- l'*Espace des Sciences* à Rennes, avec 148 768 visiteurs ;
- le *Château et Parc Zoologique de la Bourbansais* à Pleugueneuc, avec 133 841 entrées ;
- *Cobac Parc* à Lanhélin, avec 95 300 entrées ;
- le *Musée de Bretagne* à Rennes, avec 77 000 visiteurs ;
- l'*Usine marémotrice de la Rance* à la Richardais, avec 74 838 visiteurs ;
- le *Château de Fougères*, avec 70 750 entrées ;
- le *Musée Manoir de l'Automobile* à Lohéac, avec 67 500 entrées ;
- le *Domaine de la Briantais* à Saint-Malo, avec 64 975 entrées ;
- la *Chapelle Saint-Yves* à Rennes, avec 59 839 visiteurs ;
- le *Petit Train de Saint-Malo*, avec 57 509 entrées ;
- le *Musée des Beaux Arts* à Rennes, avec 56 339 entrées.

Avec un total de 967 763 visiteurs, ces 12 équipements enregistrent **68 % de la fréquentation totale**. Par ailleurs, on observe que les équipements, dont le nombre d'entrées a été supérieur à 20 000 visiteurs en 2008, totalisent 82,3 % de la fréquentation totale

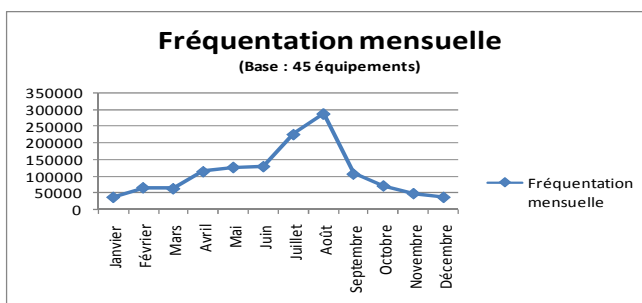
Type	Nombre	% Fréquentation
Aquarium de Saint-Malo	1	18,6 %
Entre 100 000 et 200 000 visiteurs	2	15,6 %
Entre 50 000 et 99 999 visiteurs	9	34,3 %
Entre 20 et 49 999 visiteurs	8	14,1 %
Entre 10 et 19 999 visiteurs	12	9,8 %
Entre 5 000 et 9 999 visiteurs	12	4,9 %
Entre 1 000 et 4 999 visiteurs	21	2,6 %
Moins de 1 000 visiteurs	3	0,1 %

En 2008, concernant la répartition de la fréquentation (base : 37 équipements, soit 79 % de la fréquentation totale), la présence de la **clientèle individuelle** a été beaucoup plus importante que celle des groupes, représentant respectivement **78,2 %** et **21,3 %** de la fréquentation totale. Le 0,5 % restant correspond à la clientèle « autres » en rapport avec des animations ponctuelles (expositions, portes ouvertes, journées du patrimoine...).

La fréquentation se concentre sur les mois de juillet et août, qui enregistrent **39 %** de la fréquentation totale (base : 45 équipements). Par ailleurs, plus des 3/4 des visites se déroulent entre le mois d'avril et le mois de septembre.

	J	F	M	A	M	J	J	A	S	O	N	D
%	2,7	4,9	4,7	8,7	9,7	9,9	17,4	22,2	8,1	5,5	3,5	2,7

Toutefois, un certain nombre d'équipements ferment leurs portes dès la fin de la saison « dite » touristique, c'est-à-dire dès le début du mois d'octobre. Il convient, en effet, de préciser que sur ces 45 équipements, seuls 36 sont ouverts au moins 8 mois, dont 22 ouverts à l'année.



Par rapport à 2007, (base : 63 équipements, soit 94 % de la fréquentation totale), la **fréquentation totale a diminué de - 2,0 %**.

Cette concentration de la fréquentation sur la période d'avril à septembre et, plus particulièrement sur juillet-août, a également été mise en exergue lors de l'évaluation de la fréquentation touristique extra-départementale, dite Méthode des Flux.

Enfin, la **clientèle étrangère** (base : 28 équipements, soit 54 % de la fréquentation totale) représente une part modeste de la fréquentation des sites touristiques et culturels du département puisque près de 11,4 % des entrées annuelles est le fait de touristes étrangers. Dans le détail (base : 19 équipements), on constate, sans surprise, que les Britanniques sont de loin la première clientèle étrangère à fréquenter les sites et équipements touristiques et culturels du département. Plus d'une entrée étrangère sur deux est le fait d'un touriste Britannique (52,2 %). Viennent ensuite les Allemands (13,6 %), les Belges (7,6 %), les Italiens (6,3 %), les Espagnols (5,0 %), les Néerlandais (4,8 %), et les Suisses (2,8 %).

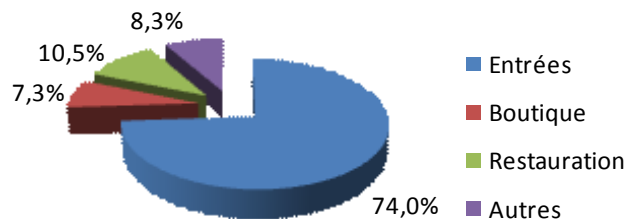
## 1.2— Le chiffre d'affaires

En 2008, le **chiffre d'affaires** des équipements (base : 35 équipements) s'élève à **5 848 565 d'euros**. Le **chiffre d'affaires moyen** est, quant à lui, de **167 102 euros**.

Si on classe les équipements par chiffre d'affaires (base : 35 équipements), on se rend compte que 9 équipements, dont le chiffre d'affaires est supérieur à 150 000 euros, réalisent 85,9 % du chiffre d'affaires total.

Type	Nombre	% CA
Plus de 1 000 000 euros	2	36,2 %
Entre 300 et 999 999 euros	2	36,2 %
Entre 100 et 299 999 euros	7	16,3 %
Entre 10 et 99 999 euros	17	11,0 %
Entre 1 000 et 9 999 euros	6	0,4 %
Moins de 1 000 euros	1	0 %

En règle générale, la **billetterie** constitue la principale source de recettes des équipements interrogés. Cette année, avec **74,0 %** (base : 33 équipements, soit 94 % du chiffre d'affaires total) du chiffre d'affaires, le poids de la billetterie est plus important. On note également une augmentation des dépenses liées à la « restauration » sur le site lui-même (10,5 %), arrivant ainsi en 2ème position des recettes des équipements. Les dépenses liées à la « boutique » (7,2 %), en baisse, ont donc été, en 2008, la troisième source de recettes. Enfin, les dépenses liées à la catégorie « autres » représentent 8,3 % du chiffre d'affaires.



Mais si on ne tient compte que des équipements touristiques possédant une boutique (base : 20 équipements, soit 81 % du chiffre d'affaires total), le chiffre d'affaires se répartit entre la billetterie (74,1 %), suivie de la restauration (12,2 %), de la boutique (8,5 %) et des autres types de dépenses (5,2 %).

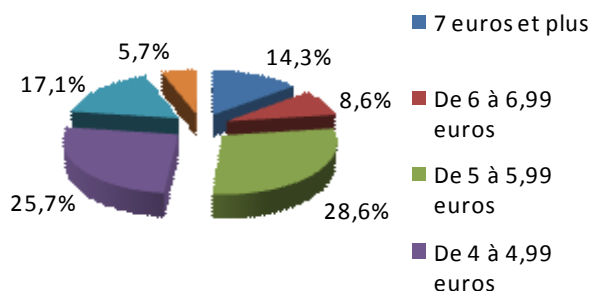
Concernant l'évolution du chiffre d'affaires (base : 34 équipements, soit 99 % du chiffre d'affaires total), on constate une hausse (**+ 7,8 %**) en **2008 par rapport à 2007**. Cette augmentation est, en partie, liée à une hausse du chiffre d'affaires de plus de la moitié des équipements interrogés (21 sur 34). De plus, si on met en parallèle l'évolution du chiffre d'affaires avec celle de la fréquentation, on souligne une relative stabilité de la fréquentation entre 2007 et 2008 pour ces 35 équipements. Par conséquent, **l'augmentation générale du chiffre d'affaires s'est faite pour deux raisons principales :**

- augmentation de la fréquentation pour certains ;
- augmentation du prix d'entrée pour d'autres.

## 1.3— La politique tarifaire

En prenant comme référence tarifaire la base d'un **individuel adulte**, on se rend compte que le prix d'entrée varie de 2,0 euros à 15,5 euros, et que le **prix moyen est de 5,75 euros** (base : 79 équipements). Ce prix moyen n'intègre pas les **8 équipements** qui proposent la **gratuité d'entrée**.

On constate que 50 % des équipements (39), pratiquent un prix compris entre 4 et 5,99 euros. Par ailleurs, il y a autant d'équipements pratiquant des prix supérieurs à 7 euros et des prix compris en 3 et 3,99 euros.



Type	Nombre	% Equipements
7 euros et plus	14	17,7 %
De 6 à 6,99 euros	9	11,4 %
De 5 à 5,99 euros	19	24,1 %
De 4 à 4,99 euros	16	20,3 %
De 3 à 3,99 euros	9	11,4 %
Moins de 3 euros	4	5,1 %
Gratuit	8	10,1 %

Par rapport à 2007 (base : 78 équipements dont 8 équipements à entrée gratuite), le **prix moyen** d'une entrée d'un individuel adulte est passé de 5,31 euros à 5,75 euros, soit une **augmentation de 8,3 %**. En effet, on note que sur les 70 équipements touristiques ayant une entrée payante, 26 équipements ont augmenté leurs tarifs en 2008. Si cette tendance n'explique pas à elle seule l'augmentation du chiffre d'affaires entre 2007 et 2008, elle apporte néanmoins de précieux éclairages.

## 1.4— Les salariés

En 2008, 43 équipements culturels et de loisirs ont employé **399 salariés** et ont été appuyés par **plus de 90 bénévoles et/ou conjoints collaborateurs** non comptabilisés dans les salariés. Le **nombre moyen** de salariés est de **9,3** par équipement (base : 43 équipements). Par rapport à 2007, sur la base de 38 équipements, on constate que le nombre de salariés est en hausse de + 5,4 %. Ce sont surtout les emplois saisonniers qui ont augmenté.

Concernant la répartition des salariés (base : 43 équipements), **l'emploi saisonnier** reste prépondérant avec **52,2 %** du total des salariés, contre 47,8 % pour les salariés permanents. Le poids de l'emploi saisonnier témoigne de la forte corrélation qui existe, à une période donnée, entre l'emploi salarié total de ces équipements et la fréquentation touristique correspondante.

Si on s'attache au nombre de salariés par équipement culturel et touristique (base : 43 équipements), on se rend compte que 12 équipements emploient 10 salariés ou plus, soit 73,7 % de l'emploi salarié total. Par ailleurs, près de **65 % des équipements emploient de 1 à 9 salariés** (62,8 %), ce qui souligne l'importance des petites structures touristiques. D'ailleurs, si on y ajoute les structures bénévoles, ce sont plus de 72 % des équipements touristiques qui fonctionnent avec, au maximum, 9 salariés.

Type	Nombre	% Equipements	% salariés
40 salariés et +	2	4,6 %	23,1 %
De 30 à 39 salariés	2	4,6 %	17,4 %
De 20 à 29 salariés	3	7,0 %	16,5 %
De 10 à 19 salariés	5	11,6 %	16,2 %
De 6 à 9 salariés	6	14,0 %	10,2 %
De 1 à 5 salariés	22	51,2 %	16,6 %
Structures bénévoles	3	7,0 %	0,0 %

Par ailleurs, sur la base de 29 équipements, on établit que 293 salariés correspondent à 160 salariés « *équivalent temps plein à l'année* » (ETPA), soit pour l'ensemble des salariés, une moyenne de **6 mois et 15 jours** travaillés par an, contre 7 mois et 10 jours en 2007, 7 mois et 10 jours en 2006 et 6 mois et 21 jours en 2005, 6 mois et 19 jours en 2004 et 7 mois et 11 jours en 2003. Les différences observées sont essentiellement liées aux réponses, ou non, de structures fonctionnant avec un grand nombre de saisonniers.

## 1.5— La typologie

L'Observatoire National du Tourisme, la Fédération Nationale des CDT et les 22 CDT (un par région), ont élaboré un nouveau glossaire des équipements touristiques et culturels en 2004.

Ce glossaire a été validé par la Commission Observation de la RN2D (ex FNCDDT) en 2005. Il a pour vocation de mieux appréhender la connaissance et la classification des différents sites touristiques existants. L'architecture de la base des équipements touristiques comprend 17 catégories réparties au sein de deux familles distinctes : les équipements à caractère culturel et les équipements non culturels.

Comme les années précédentes, nous vous proposons à nouveau, cette année, de faire une analyse typologique à partir de cette réflexion nationale.

En 2008, en Ile et Vilaine, sur **68 équipements ayant répondu à notre enquête, 63,2 % sont des équipements à dominante culturelle et 36,8 % ont une orientation plutôt loisirs découverte (touristique).**

L'offre en Ile-et-Vilaine se caractérise par une **forte présence de musées** (écomusées, beaux-arts, thématiques) puisque ceux-ci représentent 36,8 % de l'offre touristique, suivie par le patrimoine architectural (châteaux et architecture civile remarquable : 19,1 %).

Cat.	Type	Nbre	% Equipements
P	Parcs à thème (et base de loisirs)	4	5,9 %
Z	Parcs animaliers	2	2,9 %
Tr	Transports touristiques	5	7,4 %
J	Parcs, jardins et arboretums	8	11,8 %
Tc	Sites industriels et visites techniques	6	8,8 %
<b>EQUIPEMENTS TOURISTIQUES</b>		<b>25</b>	<b>36,8 %</b>
A	Sites et Musées Archéologiques	0	0,0 %
C	Châteaux et architectures civiles remarquables	13	19,1 %
E	Ecomusées et musées d'art et tradition populaire	4	5,9 %
M	Musées des Beaux Arts	4	5,9 %
Mil	Sites à caractère militaire et lieux de mémoire	3	4,4 %
R	Edifices Religieux	2	2,9 %
Th	Musées Thématiques	17	25,0 %
<b>EQUIPEMENTS CULTURELS</b>		<b>43</b>	<b>63,2 %</b>

## 2— ANALYSE TYPOLOGIQUE

Grâce au tableau structuré selon la typologie nationale (voir 1.5 Typologie), il nous a été possible de faire une analyse plus précise par catégorie d'équipements.

Seuls les équipements qui ont répondu à l'intégralité des questions, c'est-à-dire fréquentation, chiffre d'affaires et salariés, ont été pris en compte. Par conséquent, la base de l'étude se compose de 35 équipements qui représentent 42,4 % de la fréquentation totale et 94,9 % du chiffre d'affaires.

Catégorie	Type	Nombre	Fréquentation	Chiffre d'affaires	Panier moyen	Salariés
P	Parcs à thèmes (et bases de loisirs)	4	278 145	3 193 307	11,48	86
Z	Parcs animaliers	1				
Tr	Transports touristiques	5	94 245	525 625	5,58	18
J	Parcs, jardins et arboretums	5	84 774	720 312	8,50	45
Tc	Sites industriels et visites techniques	2	22 200	189 000	8,51	9
<b>TOTAL EQUIPEMENTS TOURISTIQUES</b> (% dans l'échantillon analysé)		<b>17</b>	<b>479 364</b> <b>62,2 %</b>	<b>4 628 244</b> <b>83,3 %</b>	<b>8,52 €</b>	<b>158</b> <b>56,6 %</b>
C	Châteaux et sites d'architecture civile remarquables	7	26 483	154 674	5,84	12
E	Ecomusées et musées d'art et tradition populaire	1	7 757	25 565	3,29	7
M	Musées Beaux Arts	1				
Mil	Sites à caractère militaire et lieux de mémoire	2	64 674	129 418	2,03	19
R	Edifices Religieux	1				
Th	Musées Thématiques	6	192 415	614 831	3,19	83
<b>TOTAL EQUIPEMENTS CULTURELS</b> (% dans l'échantillon analysé)		<b>18</b>	<b>291 329</b> <b>37,8 %</b>	<b>924 488</b> <b>16,7 %</b>	<b>3,59 €</b>	<b>121</b> <b>43,4 %</b>
<b>TOTAL</b>		<b>35</b>	<b>770 693</b> <b>100 %</b>	<b>5 552 732</b> <b>100 %</b>	<b>6,01 €</b>	<b>279</b> <b>100 %</b>

A la lecture de ces données, on peut établir qu'un **équipement touristique (non culturel)**, en moyenne, a accueilli **28 198 visiteurs**, pour un **chiffre d'affaires de 272 250 euros** et emploie **9,3 salariés**.

L'**équipement culturel** a attiré, en moyenne, de son côté, **16 185 visiteurs**, en 2008, pour un **chiffre d'affaires de 51 360 euros** et emploie **6,7 salariés**.

On constate que les **équipements touristiques ont une fréquentation moyenne 1,7 fois supérieure aux équipements culturels** et qu'ils réalisent un **chiffre d'affaires 5,3 fois supérieur à ces mêmes équipements culturels**. On retrouve cet écart aussi pour le panier moyen (rapport chiffre d'affaires/fréquentation) qui est de **8,52 euros** pour les équipements touristiques et de **3,59 euros** pour les équipements culturels représentant un écart de 4,93 euros.

Par rapport à 2007, on assiste à un accroissement de cet écart (4,72 euros en 2007), du fait d'un nombre moyen de visiteurs en très forte augmentation pour les **équipements touristiques** (24 286 visiteurs en 2007, soit + 16,1 %), alors que cette évolution était en baisse du côté des équipements culturels (24 286 visiteurs en 2007, soit - 33,3 %).

Cette progression de la fréquentation moyenne des équipements touristiques s'est également accompagnée d'une hausse du chiffre d'affaires moyen (+ 14,9 %) et la diminution de la fréquentation moyenne des équipements culturels a généré une baisse du chiffre d'affaires moyen (- 56,3 %).

Par ailleurs, on constate **une relative stabilité du panier moyen (- 0,09 euro)** pour l'ensemble des équipements, par rapport à 2007 ; on observe une relative stabilité du panier moyen des équipements culturels (- 0,03 euro) tandis que celui les équipements touristiques augmentent légèrement (+ 0,24 euro).

### 3— LA FREQUENTATION

Catégorie	Nom	Commune	2008	2007	Evolution
Tr	Port Miniature de Villecartier	ANTRAIN	8 677	NC	/
p	Parc des Grands Chênes	BAZOUGES-LA-PEROUSE	17 800	16 400	+ 8,5 %
J	Jardins du Château de la Ballue	BAZOUGES-LA-PEROUSE	6 150	5 000	+ 23,0 %
J	Parc du Château de Caradeuc	BECHEREL	2 788	3 133	- 11,0 %
J	Jardins de Brocéliande	BREAL-SOUS-MONTFORT	30 811	20 219	+ 54,4 %
Tc	Ferme Marine	CANCALE	28 000	28 000	=
Th	Musée des Transmissions—Espace Ferrié	CESSON-SEVIGNE	9 117	9 326	- 2,2 %
C	Château de Châteaugiron	CHATEAUGIRON	2 697	1 193	+ 126,1 %
Tr	Train Marin	CHERRUEIX	9 520	9 020	+ 5,5 %
C	Château de Combourg	COMBOURG	36 000	NC	/
Th	Médiévalys	DOL-DE-BRETAGNE	14 900	17 450	- 14,6 %
C	Château de Fougères	FOUGERES	70 750	75 493	- 6,3 %
Tr	Petit Train Touristique	FOUGERES	6 894	7 182	- 4,0 %
Tc	Atelier Musée de l'Horlogerie	FOUGERES	7 910	7 900	+ 0,1 %
R	Flèches Saint-Léonard	FOUGERES	3 317	5 440	- 39,0 %
M	Musée Emmanuel de la Villéon	FOUGERES	3 255	3 740	- 13,0 %
C	Tour Duguesclin	GRAND-FOUGERAY	1 820	1 820	=
Th	Maison du Canal d'Ille-et-Rance	HEDE	2 819	NC	/
P	Enigmaparc	JANZE	14 675	6 489	+ 126,1 %
P	Cobac Parc	LANHELIN	95 300	95 100	+ 0,2 %
Tc	Usine Marémotrice de la Rance	LA RICHARDAIS	74 838	NC	/
M	Atelier Manoli	LA RICHARDAIS	4 000	3 500	+ 14,3 %
J	Parc Floral de Haute-Bretagne	LE CHATELIER	32 884	33 451	- 1,7 %
E	Musée Eugène Aulnette	LE SEL DE BRETAGNE	1 606	1 211	+ 32,6 %
Th	Maison de la Baie	LE VIVIER-SUR-MER	14 000 *	14 000 *	=

\* Attention! Pour la Maison de la Baie, seules les visites commentées sont prises en compte.

### 3— LA FREQUENTATION

Catégorie	Nom	Commune	2008	2007	Evolution
C	Château de Montmuran	LES IFFS	5 015	4 565	+ 9,9 %
Th	Musée Manoir de l'Automobile	LOHEAC	67 500	60 861	+ 10,9 %
Th	Maison de la Nature	MARCILLE ROBERT	1 017	825	+ 23,3 %
Tr	Vélo-Rail	MEDREAC	11 654	8 681	+ 34,2 %
Th	Maison Pierres et Nature	MELLE	1 265	1 665	- 24,0 %
C	Château Féodal de Montauban	MONTAUBAN-DE-BRETAGNE	380	370	+ 2,7 %
E	Ecomusée Pays de Montfort	MONTFORT-SUR-MEU	3 757	3 730	+ 0,7 %
M	Château Bois Orcan	NOYAL-SUR-VILAINE	2 930	2 879	+ 1,8 %
R	Abbaye de Paimpont	PAIMPONT	37 200	40 000	- 7,0 %
Th	Forges de Paimpont	PAIMPONT	1 066	896	+ 19,0 %
Tc	Chèvrerie du Désert	PLERGUER	13 700	16 000	- 14,4 %
Z	Domaine de la Bourbansais	PLEUGUENEUC	133 841	142 146	- 5,8 %
J	Jardins du Montmarin	PLEURUIT	16 884	18 444	- 8,5 %
E	Chapelle Saint-Yves	RENNES	59 839	67 448	- 11,3 %
Th	Espace des Sciences	RENNES	148 768	153 000	- 2,8 %
M	Musée des Beaux Arts	RENNES	56 339	59 316	- 5,0 %
Th	Musée de Bretagne	RENNES	77 000	54 316	+ 41,8 %
E	Ecomusée Pays de Rennes	RENNES	39 026	41 637	- 6,3 %
Th	Palais du Parlement de Bretagne	RENNES	25 792	27 410	- 5,9 %
M	Musée Edouard Mahé	RETIERS	82	NC	/
C	Malouinière de la Ville Bague	SAINT-COULOMB	4 850	3 450	+ 40,6 %
C	Malouinière de la Motte aux Chaufffs	SAINT-COULOMB	221	240	- 7,9 %
Z	Grand Aquarium	SAINT-MALO	339 126	376 284	- 9,9 %
J	Domaine de la Briantais	SAINT-MALO	64 975	63 346	+ 2,6 %
Tr	Petit Train de Saint-Malo	SAINT-MALO	57 509	63 936	- 10,0 %
Th	Musée d'Histoire	SAINT-MALO	27 355	27 906	- 2,0 %
Mil	Fort National	SAINT-MALO	19 088	23 452	- 18,6 %

### 3— LA FREQUENTATION

Catégorie	Nom	Commune	2008	2007	Evolution
p	Labyrinthe du Corsaire	SAINT-MALO	16 529	16 502	+ 0,2 %
C	Demeure de Corsaire	SAINT-MALO	12 284	12 519	- 1,9 %
Th	Musée du Long-Cours Cap-Hornier	SAINT-MALO	10 150	10 300	- 1,5 %
Mil	Mémorial 39-45	SAINT-MALO	8 386	7 670	+ 9,3 %
Th	Musée Jacques Cartier	SAINT-MALO	7 490	6 451	+ 16,1 %
Mil	Fort du Petit-Bé	SAINT-MALO	5 000	4 000	+ 25,0 %
C	Malouinière du Puits Sauvage	SAINT-MALO	1 036	1 200	- 13,7 %
C	Malouinière de la Chipaudière	SAINT-MALO	1 001	1 046	- 4,3 %
Th	Télégraphe de Chappe	SAINT-MARCAN	1 428	3 045	- 53,1 %
Th	Musée Louison Bobet	SAINT-MEEN-LE-GRAND	1 000	NC	/
Tc	Atelier du verre	SAINT-MELOIR-DES-ONDES	8 500	9 700	- 12,4 %
J	Parc du Château de Boiscornillé	VAL D'IZE	1 407	1 312	+ 7,2 %
C	Château de Vitré	VITRE	16 817	17 669	- 4,2 %
C	Château des Rochers Sévigné	VITRE	7 200	7 661	- 6,0 %
Th	Musée Saint-Nicolas	VITRE	1 960	2 209	- 11,3 %
Th	Musée de la Faucilonnaie	VITRE	1 292	1 641	- 21,8 %
<b>TOTAL 2008</b>			<b>1 818 740</b>		



## 4— COMPARAISON SUR 5 ANS

### 4.1— La fréquentation

Une comparaison sur 5 années (de 2004 à 2008) a été menée afin de constater quelles sont les grandes tendances de la fréquentation des équipements touristiques et culturels.

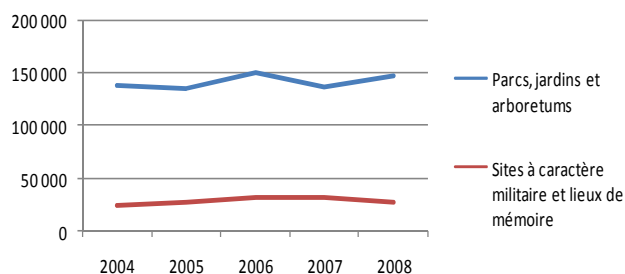
Ainsi, **entre 2004 et 2008**, on observe (base : 37 équipements) une **baisse de la fréquentation de - 11,9 %**, soit - 8 896 visiteurs. Cette diminution a été constante sur les 5 années : la plus grande variation ayant été observé entre 2004 et 2005, soit - 9,0 %, puis entre 2007 et 2008 (- 4,3 %).

La fréquentation moyenne est passée de 74 519 visiteurs en 2004 à 65 624 visiteurs en 2008.

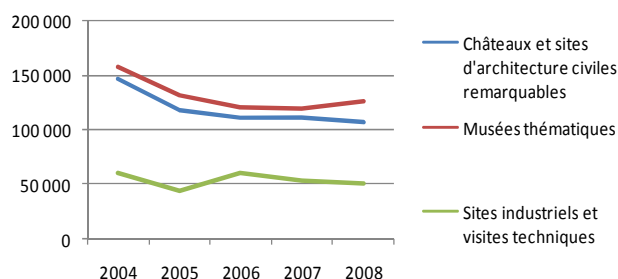
De manière générale, **selon la typologie** mise en place en 2005, on observe une baisse moyenne générale des 2 grandes catégories: équipements culturels : - 32,2 % et équipements touristiques (sans les parcs et jardins) : - 41,7 %.

Dans le détail, on remarque que les catégories « Sites à caractère militaire et lieux de mémoire » et « Parcs, jardins et arboretums » voit sa fréquentation augmentée sur 5 ans, soit, respectivement, + 12,7 % et + 6,3 %. A contrario, ce sont les catégories « Châteaux et sites d'architecture civiles remarquables », « Musées thématiques » et « Sites industriels et visites techniques » qui accusent les plus fortes baisses, respectivement - 27,2 %, - 19,2 % et - 16,5 %.

#### Fréquentation en hausse Principales catégories



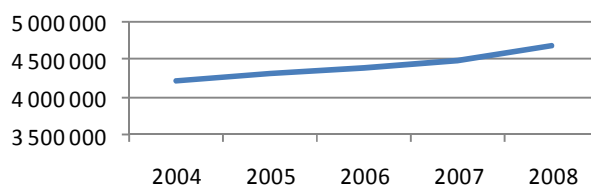
#### Fréquentation en baisse Principales catégories



### 4.2— Le chiffre d'affaires

Contrairement à la fréquentation, le **chiffre d'affaires** (base : 24 équipements) a **augmenté de + 10,8 %** entre 2004 et 2008. Cette augmentation a été constante et la plus grande variation a été observée entre 2005 et 2006, soit + 5,8%.

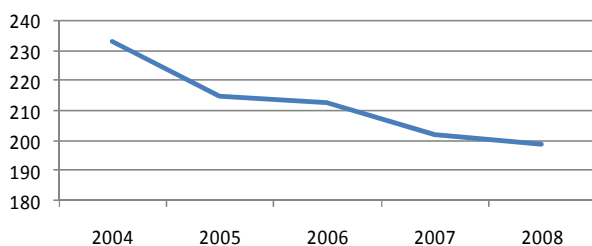
#### Evolution du chiffre d'affaires



### 4.3— Les salariés

#### Evolution du nombre de salariés

(Base : 20 équipements)



Enfin, en ce qui concerne les emplois salariés liés au tourisme, on constate (base 20 équipements) une diminution du nombre d'emplois de 34 personnes, soit - 14,6 %. Cette diminution a été constante sur les 5 ans : - 7,7 % entre 2004 et 2005 et - 5,1 % entre 2006 et 2007.

Cette diminution se fait sentir tout d'abord sur les emplois saisonniers (- 29,7 %), puis sur les emplois permanents (-16,3 %).