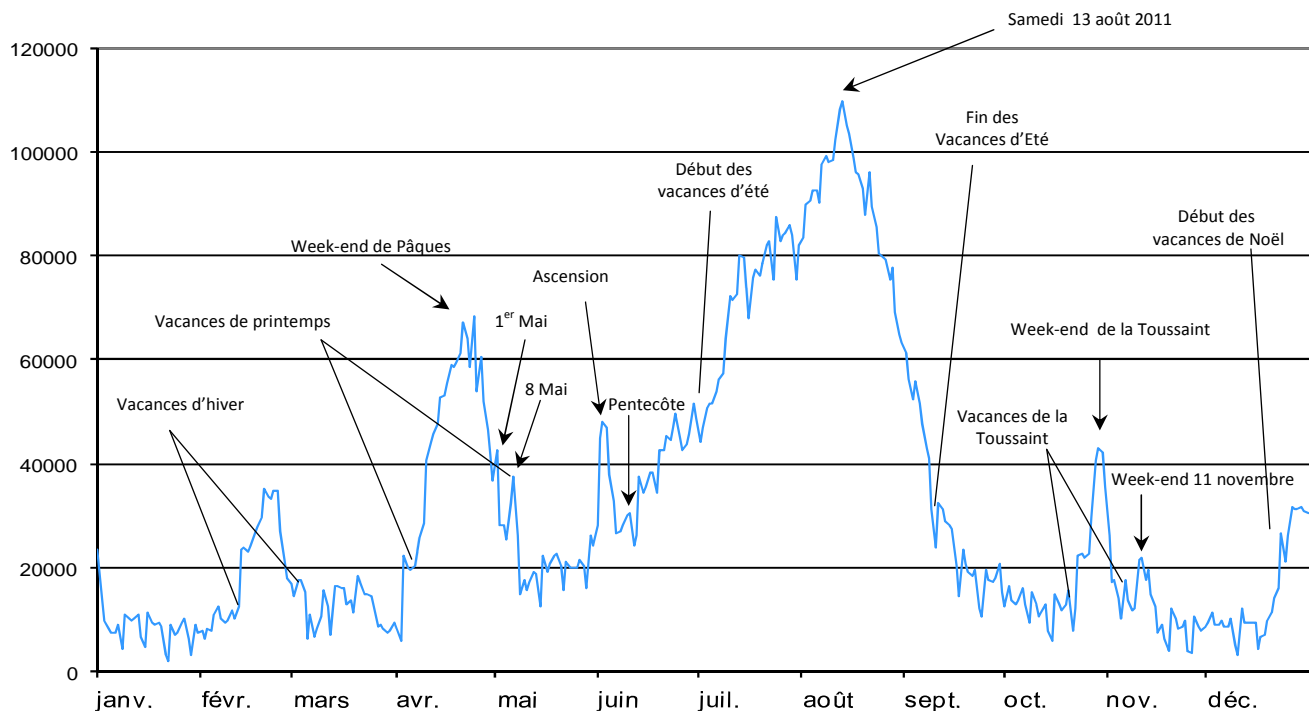


## 1– Fréquentation touristique extra-départementale 2011



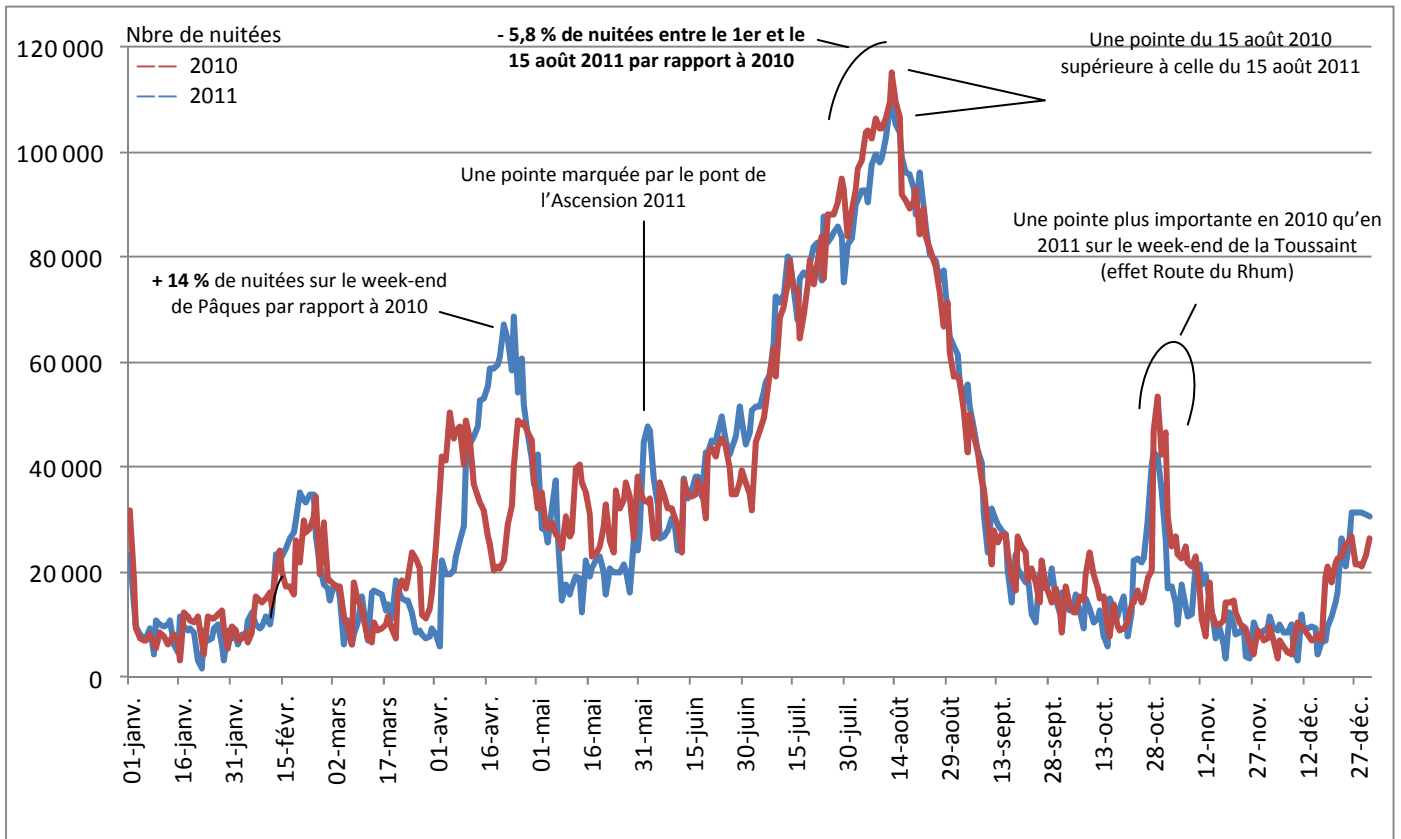
Dans un contexte régional relativement stable (97 023 612 nuitées en 2011, soit - 0,6 % par rapport à 2010), **la fréquentation extra - départementale totale du département d'Ille-et-Vilaine est estimée à 11 618 838 nuitées** pour l'année 2011, soit une **légère baisse de 0,6 % par rapport à l'année 2010 (- 71 149 nuitées)**. Cette **légère baisse s'inscrit, du reste, dans la moyenne régionale avec une inflexion de - 0,7 %**.

### Les principaux faits marquants de l'année 2011

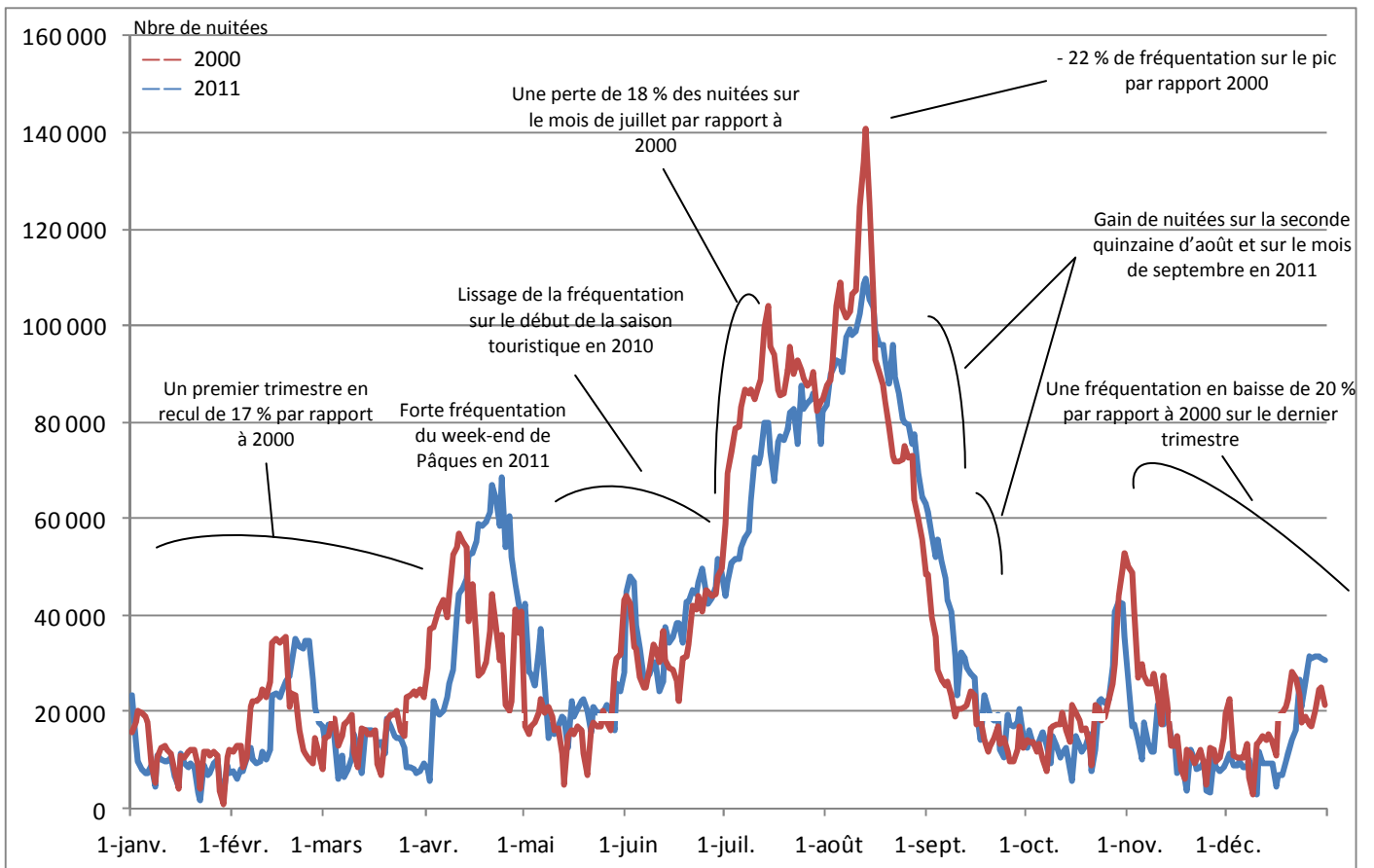
- **Des conditions météorologiques** plutôt favorables en début de saison (avril, mai et juin) et une haute saison pluvieuse.
- Les **effets de calendrier** ont eu un impact **négatif** sur la fréquentation du département : l'important recul observé au cours du mois de mai 2011 (- 27,4 % de nuitées) peut s'expliquer par l'absence de ponts contrairement au mois de juin qui dénombre 2 ponts (l'Ascension et la Pentecôte) enregistrant une hausse de nuitées de + 9,8 %. Cependant, si l'on compare le cumul des nuitées de mai et juin 2011 à l'année précédente, on constate une baisse des nuitées de - 7,8 %.
- Les **événements dans les pays du Maghreb** ont favorisé le report des séjours sur les destinations nationales.
- **Une haute saison relativement stable** malgré les pertes enregistrées sur la très haute saison (dernière quinzaine de juillet première quinzaine d'août). La deuxième quinzaine d'août conserve, quant à elle, sa première place grâce à ses 1 437 000 nuitées.
- **Des périodes de vacances globalement très attractives** : 63,5 % des nuitées de l'année ont été réalisées sur les 154 jours de vacances du calendrier scolaire en 2011. 43,1 % de la fréquentation est concentrée sur les mois de juillet et août. En revanche, on peut noter un important **recul** de la fréquentation au cours des vacances de la **Toussaint, de Noël et d'hiver**.
- En 2011, le pic de fréquentation annuel a été enregistré samedi 13 août avec 109 798 nuitées. On observe néanmoins **une érosion du pic de fréquentation** avec une baisse de - 21,9 % depuis 2000.

### 3- Évolution comparée de la fréquentation 2011-2010 et 2011-2000

#### Évolution comparée de la fréquentation 2011-2010



#### Évolution comparée de la fréquentation 2011-2000



Source : Méthode des flux—Traitement B.E.T.F.MARCHAND—Réalisation : Comité Départemental du Tourisme Haute Bretagne Ille-et-Vilaine

## 5– Répartition mensuelle des nuitées

Mois	Nuitées 2011	Part annuelle (%)	Évolution 2011/2010 (%)	Évolution 2010/2000 (%)	Rang
Janvier	264 747	2,3 %	-11,2 %	-24,4 %	12
Février	547 342	4,7 %	6,3 %	-3,1 %	8
Mars	385 064	3,3 %	-9,2 %	-27,5 %	10
Avril	1 299 441	11,2 %	16,1 %	12,2 %	3
Mai	694 350	6,0 %	-27,4 %	21,3 %	6
Juin	1 169 537	10,1 %	9,8 %	9,3 %	4
Juillet	2 209 081	19,0 %	3,1 %	-17,6 %	2
Août	2 796 708	24,1 %	-1,3 %	-0,3 %	1
Septembre	876 181	7,5 %	0,6 %	43,4 %	5
Octobre	549 873	4,7 %	1,4 %	-11,4 %	7
Novembre	364 286	3,1 %	-24,4 %	-36,9 %	11
Décembre	462 228	4,0 %	5,1 %	-12,6 %	9
Année	11 618 838	100%	-0,6%	-3,8%	

- Par rapport à 2010, la répartition mensuelle des nuitées subit des modifications dues notamment aux effets de calendrier.
- Le **week-end de Pâques** bien positionné dans les vacances de Printemps permet au **mois d'avril** d'enregistrer une hausse de plus de 16 % de nuitées par rapport à 2010.
- L'absence de **ponts** au mois de **mai** se reflète par une baisse de - 27 % de nuitées. Par contre, le mois de **juin** bénéficiant des ponts de l'Ascension et de la Pentecôte enregistrent une hausse de près de 10 %.
- Le mois de **juillet** est en hausse par rapport à 2010 (+ 3,1 %) mais **continue à perdre des nuitées**, de près de 18 % par rapport à 2000.
- Quant au mois d'août, il est en légère baisse mais représente cependant près de 1/4 des nuitées totales 2011.
- **Septembre** continue toujours son ascension, **avec une hausse de plus de 40 % des nuitées depuis 2000**.

## 6– Répartition saisonnière des nuitées

Périodes	Nuitées 2011	Évolution 2011/2010	Évolution 2011/2000
Octobre à mars (hors saison)	2 573 540	-4,7 %	-18,9%
Avril, mai, juin et sept. (bord de saison)	4 039 509	0,7 %	18,4%
Juillet et août (haute saison)	5 005 789	0,6 %	-8,8%

### HAUTE SAISON

Les nuitées sur les mois de juillet et août se maintiennent par rapport à 2010 mais restent toujours en **forte baisse par rapport à 2000** (- 8,8 % des nuitées). Cependant, ces 2 mois génèrent tout de même **43 % des nuitées totales de 2011**.

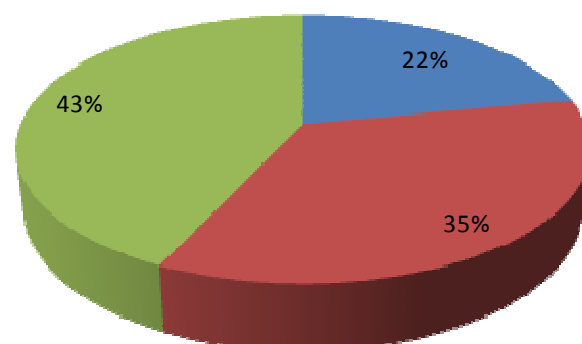
### BORD DE SAISON

Le bord de saison **continue toujours à gagner des nuitées depuis 2000**. Cela permet une légère désaisonnalisation mais qui se fait également au détriment du hors saison.

### HORS SAISON

Le hors-saison continue à perdre des nuitées, comme en témoigne le tableau ci-dessus.

### Part annuelle des nuitées saisonnières



■ Octobre à mars ■ Avril, mai, juin et septembre ■ Juillet et août

## 7– Évolution des nuitées par trimestre

Trimestre	Nuitées 2011	Part annuelle (%)	Évolution 2011/2010 (%)	Évolution 2011/2000 (%)
1 <sup>er</sup> trimestre	1 197 153	10,3%	-3,2%	-17,2%
2 <sup>ème</sup> trimestre	3 163 328	27,2%	0,7%	13,0%
3 <sup>ème</sup> trimestre	5 881 970	50,6%	0,6%	-3,5%
4 <sup>ème</sup> trimestre	1 376 387	11,8%	-6,0%	-20,3%
TOTAL	11 618 838	100%	-0,6%	-3,7%

### 1<sup>er</sup> trimestre 2011

Il enregistre une perte de 40 068 nuitées par rapport à 2010. De la même façon, cette période de l'année ne cesse de voir sa fréquentation diminuer : depuis 2000, ce sont 248 878 nuitées qui ont été perdues dans le département sur cette période.

### 2<sup>ème</sup> trimestre 2011

Comme en 2010, les excellentes

conditions météorologiques ainsi que l'impact des événements au Maghreb a permis au second trimestre de maintenir le nombre de nuitées par rapport à 2010. Cette période représente désormais plus d'un quart de la fréquentation annuelle du département.

### 3<sup>ème</sup> trimestre 2011

Il réalise à lui seul la moitié des nuitées de l'année, et reste stable

rapport à 2010. Cependant, on constate l'érosion du nombre de nuitées sur cette période depuis 2000, soit une baisse de 216 025 nuitées.

### 4<sup>ème</sup> trimestre 2011

Il enregistre une forte baisse par rapport à 2010, soit - 87 476 nuitées, qui peut s'expliquer en partie par le départ de la course La Route du Rhum - La Banque Postale en 2010.

## 8– Évolution des nuitées par vacances scolaires françaises

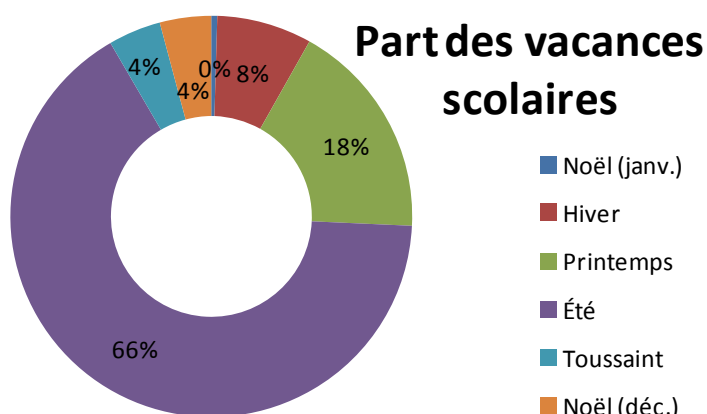
Vacances Scolaires	Nuitées 2011	Évolution 2011/2010 (%)	Évolution 2011/2000 (%)
Noël (janvier)	37 193 (2 jours)	- 27,2 % (3 jours en 2010)	11,1 % (2 jours en 2000)
Hiver	601 570 (30 jours)	- 7,3 % (30 jours en 2010)	0,8 % (30 jours en 2000)
Printemps	1 389 733 (30 jours)	18,8 % (30 jours en 2010)	17,6 % (31 jours en 2000)
Été	5 187 448 (65 jours)	0,3 % (61 jours en 2010)	- 8,4 % (66 jours en 2000)
Toussaint	334 853 (12 jours)	- 13,1 % (12 jours en 2010)	- 9,4 % (9 jours en 2000)
Noël (décembre)	325 360 (15 jours)	- 9,2 % (14 jours en 2010)	52,5 % (9 jours en 2000)

• Les vacances scolaires enregistrent **7 876 156 nuitées**, soit 63,5 % des nuitées totales, et une stabilité par rapport à 2010 (+ 0,6 %).

• **Vacances d'été** : à elles seules, les vacances d'été représentent **67,2 % des nuitées générées pendant les vacances scolaires** (et 42,7 % des nuitées annuelles). Cependant, **depuis 2000**, on enregistre **une baisse de 8,4 % des nuitées**.

• **Vacances de printemps** : ce sont les vacances les plus fréquentées après les vacances d'été. On remarque **une forte évolution par rapport à 2010 (+ 18,8 %)** et **par rapport à 2000 (+ 17,6 %)**.

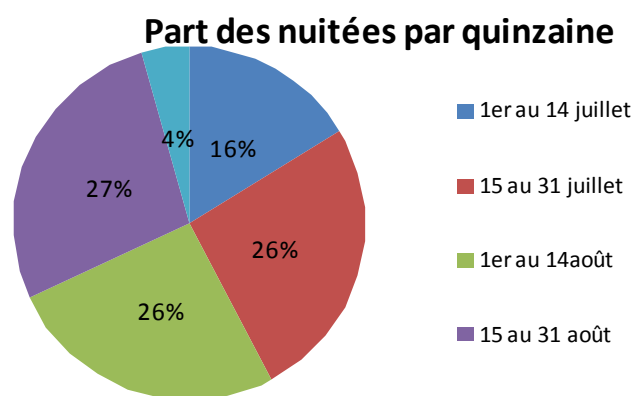
• **Vacances d'hiver et de la Toussaint** : malgré un nombre de jours identiques, les vacances d'hiver et de la Toussaint ont connu une **baisse du nombre de nuitées par rapport à 2010**, respectivement—7,3 % et—13,1 %.



## 9– Évolution des nuitées par période d'été

Périodes d'été	Nuitées 2011	Part estivale (%)	Évolution 2011/2010 (%)	Évolution 2010/2000 (%)
1er au 14 juillet	852 843	16,3 %	11,2 %	- 26,9 %
15 au 31 juillet	1 356 238	25,9 %	- 1,4 %	- 10,4 %
1er au 14 août	1 359 392	26,0 %	- 5,8 %	- 11,0 %
15 au 31 août	1 437 315	27,5 %	3,4 %	12,5 %

- En 2010, la très haute saison (mi-juillet à mi-août) enregistre une baisse de la fréquentation.
- Pour la 1<sup>ère</sup> quinzaine de juillet et la 2<sup>ème</sup> quinzaine d'août, on note une augmentation de la fréquentation par rapport à 2010.
- Cependant, **depuis 2000**, on constate **une baisse globale de la fréquentation de - 8,8 % des nuitées**. Seule la **2<sup>ème</sup> quinzaine d'août voit** son nombre de nuitées fortement augmenté, de **+ 12,5 % par rapport à 2000**.



## 10– Évolution des nuitées par week-ends prolongés et jours fériés

Week-ends / jours fériés	Nuitées 2011	10/11	Nuitées 2010	Nuitées 2000	00/11
Pâques (SDL)	181 090	35,4 %	133 791 (SDL)	103 977 (SDL)	74,2 %
1 <sup>er</sup> mai (SD)	79 126	17,4 %	67 407 (SD)	93 859 (SDL)	- 15,7 %
8 mai (SD)	40 872	- 25,4 %	54 819 (SD)	63 336 (SDL)	- 35,5 %
Ascension (JVSD)	165 667	15,6 %	143 312 (JVSD)	152 786 (JVSD)	8,4 %
Pentecôte (SDL)	88 046	77,3 %	49 667 (SDL)	100 143 (SDL)	- 12,1 %
14 juillet (JVSD)	297 104	N.R.	79 453 (Mer.)	293 748 (VSD)	1,1 %
15 août (SDL)	318 646	47,5 %	216 004 (SD)	505 664 (SDLM)	- 37,0 %
Toussaint (SDLM)	103 699	-27,1 %	142 273 (SDL)	49 868 (Mer.)	N.R.
11 novembre (VSD)	58 813	10,2 %	53 364 (JVSD)	45 000 (SD)	30,7%
<b>TOTAL</b>	<b>1 333 063</b>	<b>31,3 %</b>	<b>1 015 582</b>	<b>1 408 381</b>	<b>- 5,3 %</b>

- En 2011, on note une forte hausse de la fréquentation sur les week-ends de Pâques , l'Ascension et de la Pentecôte par rapport à 2010, respectivement + 35,4 %, + 15,6 % et + 77,3 %. Plusieurs phénomènes peuvent expliquer ces hausses.
  1. Le week-end de Pâques se situe dans les vacances des 3 zones.
  2. L'absence de ponts sur le 1er et le 8 mai a occasionné un report sur les week-ends de l'Ascension et de la Pentecôte.
- Malgré l'absence de pont autour du 1<sup>er</sup> mai, l'année 2011 voit sa fréquentation augmenter par rapport à 2010 (+ 17,4 %). En 2011, 2 zones scolaires étaient en congés contre 1 en 2010.