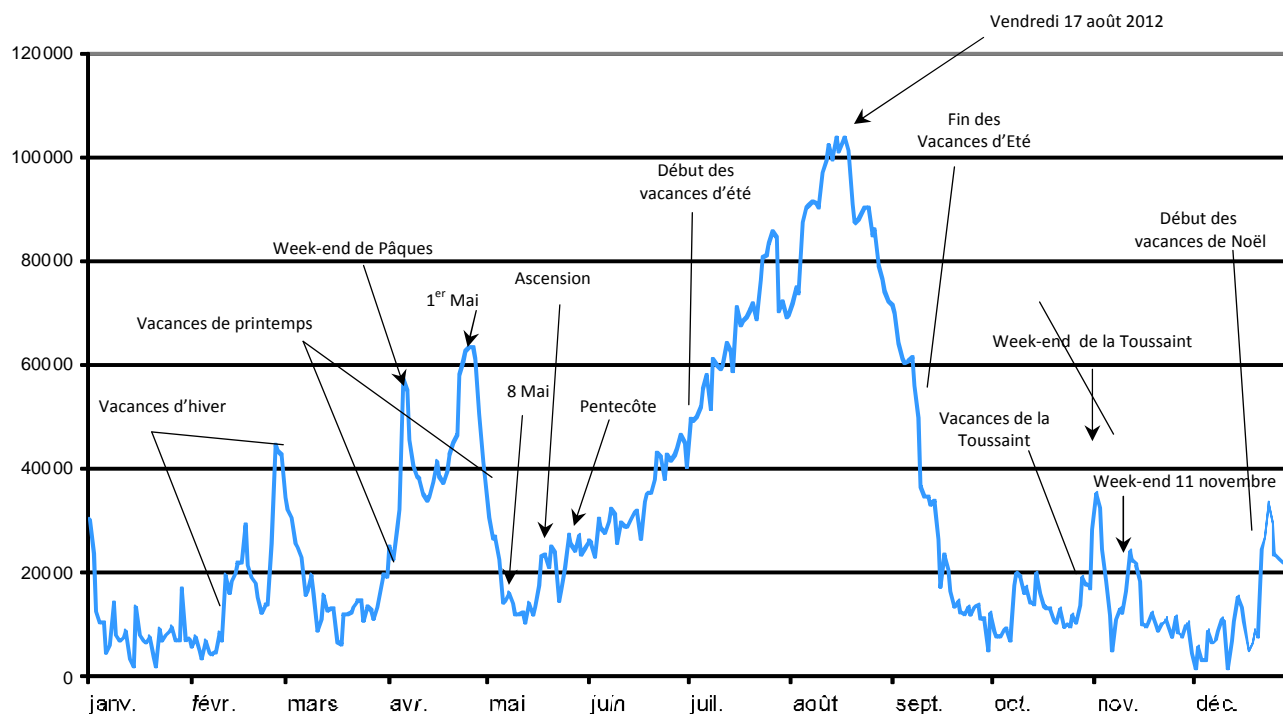


Fréquentation touristique extra-départementale 2012 en Haute Bretagne Ile-et-Vilaine

1– Fréquentation touristique extra-départementale 2012



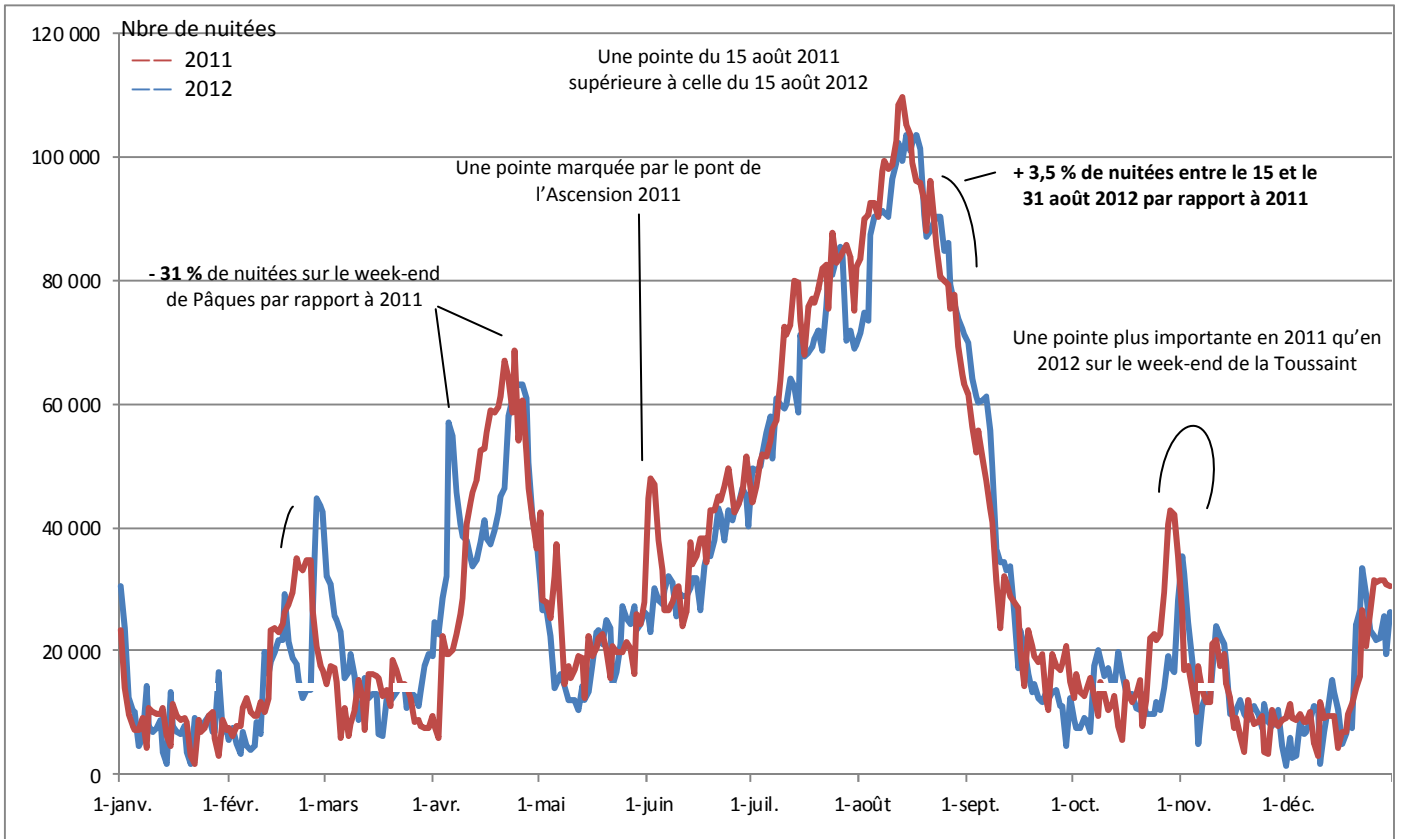
Dans un contexte régional en baisse (92 688 961 nuitées en 2012, soit - 4,5 % par rapport à 2011), **la fréquentation extra-départementale totale du département d'Ile-et-Vilaine est estimée à 11 209 350 nuitées pour l'année 2012, soit une baisse de - 3,5 % par rapport à l'année 2011 (- 409 488 nuitées). Cette baisse concerne tous les départements bretons mais moins sensiblement l'Ile-et-Vilaine.**

Les principaux faits marquants de l'année 2012

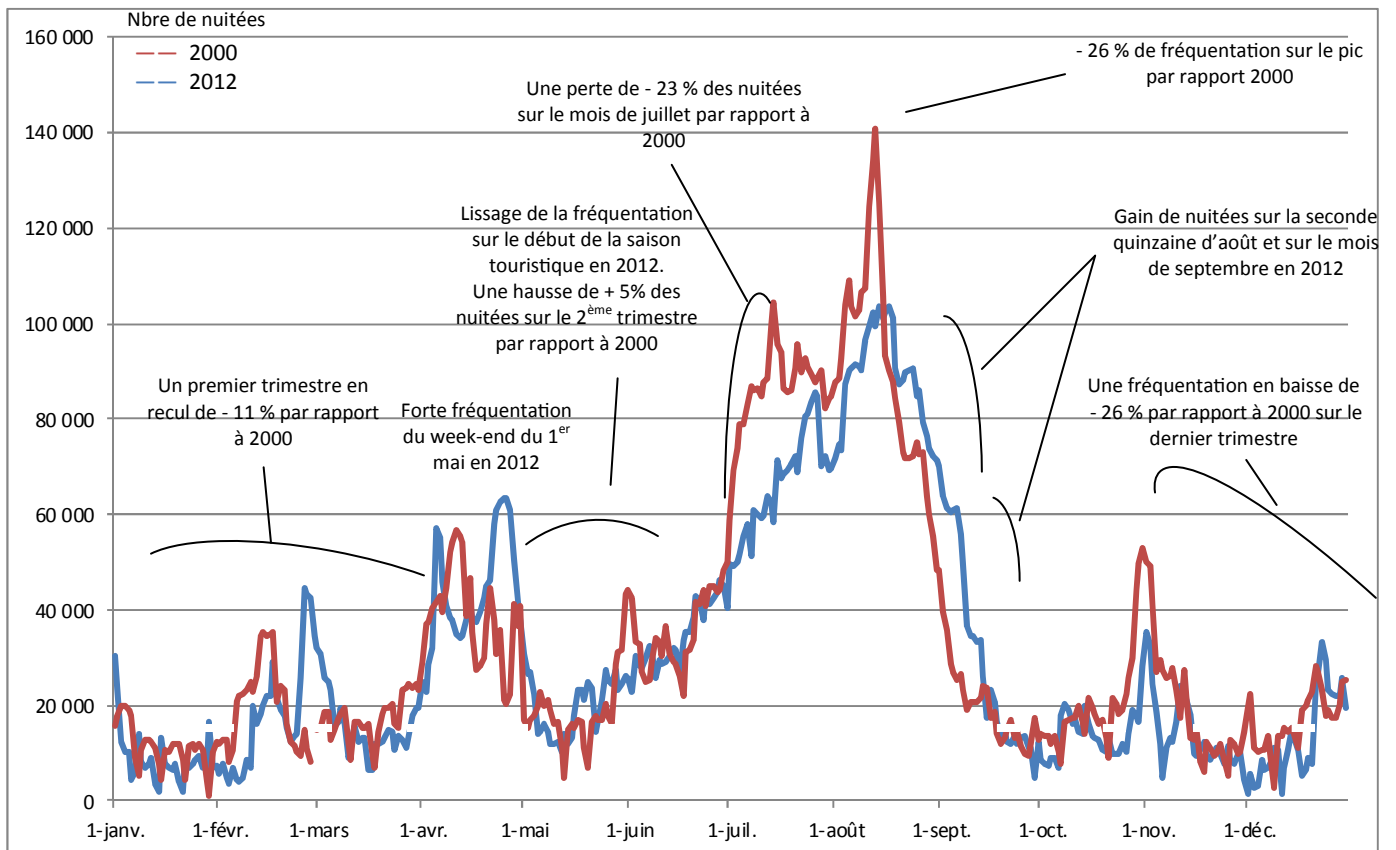
- **Les conditions météorologiques** n'ont pas été favorables. Seules la deuxième quinzaine d'août et la première quinzaine de septembre ont bénéficié de conditions plus clémentes.
- **Les effets de calendrier ont eu un impact modéré sur la fréquentation du département** : malgré 4 ponts durant le mois de mai 2012, on observe un recul de la fréquentation sur cette période (- 11,3 % de nuitées). L'absence de ponts au mois de juin ne permet pas de compenser cette baisse et enregistre lui aussi une diminution de la fréquentation (- 12 % des nuitées par rapport à 2011).
- **Une haute saison en baisse** et un cœur de saison en diminution de - 7,1 % par rapport à 2011. Fort heureusement, la deuxième quinzaine d'août continue à **enregistrer une hausse des nuitées de + 3,5 % par rapport à 2011 et de + 16,5 % par rapport à 2000.**
- **Des périodes de vacances globalement attractives** : 64,7 % des nuitées de l'année ont été réalisées sur les 148 jours de vacances du calendrier scolaire en 2012. 65,4 % des nuitées réalisées durant les vacances scolaires sont concentrées sur les mois de juillet et août. Par ailleurs, on note une **baisse** de la fréquentation au cours des **vacances de printemps** par rapport à 2011 (- 11,6 %). **Néanmoins, depuis 2000, cette période continue à être attractive (+ 3,2 % par rapport à 2010).**
- En 2012, le pic de fréquentation annuel a été enregistré vendredi 17 août avec 103 729 nuitées. On observe **une érosion du pic de fréquentation.**

2- Évolution comparée de la fréquentation 2012-2011 et 2012-2000

Évolution comparée de la fréquentation 2012-2011



Évolution comparée de la fréquentation 2012-2000



3– Répartition mensuelle des nuitées

Mois	Nuitées 2012	Part annuelle (%)	Evolution 2012/2011 (%)	Evolution 2012/2000 (%)	Rang
Janvier	282 938	2,5%	6,9%	-19,2%	12
Février	508 434	4,5%	-7,1%	-10,0%	7
Mars	487 143	4,3%	26,5%	-8,3%	8
Avril	1 313 438	11,7%	1,1%	13,4%	3
Mai	616 106	5,5%	11,3%	7,6%	6
Juin	1 029 193	9,2%	12,0%	-3,8%	4
Juillet	2 049 548	18,3%	-7,2%	23,6%	2
Août	2 750 636	24,5%	-1,6%	-2,0%	1
Septembre	903 261	8,1%	3,1%	47,8%	5
Octobre	423 252	3,8%	-23,0%	31,8%	10
Novembre	418 062	3,7%	14,8%	-27,6%	11
Décembre	427 339	3,8%	-7,5%	-19,2%	9
Année	11 209 349	100%	-3,5%	-7,2%	

- Le mois de **mars 2012** bénéficie de conditions météorologiques favorables et enregistre une hausse de + 26 % de nuitées par rapport à 2011.
- Comme en 2011, le **week-end de Pâques** bien positionné dans les vacances de Printemps permet au **mois d'avril** d'avoir une fréquentation stable par rapport à 2011 et **en hausse de plus de 13 % par rapport à 2000**.
- Malgré **4 ponts au mois de mai**, on enregistre par une baisse de - 11 % des nuitées. Le mois de **juin** ne bénéficiant d'aucun pont en 2012 enregistre également une baisse de - 12 % des nuitées par rapport à 2011 ; juin 2011 dénombrait 2 ponts.
- Le mois de **juillet** est en baisse par rapport à 2011 (- 7,2 %) et **continue à perdre des nuitées**, soit - 23,6 % par rapport à 2000.
- Quant au mois d'août, il est en légère baisse. Cependant, il représente près de 1/4 des nuitées totales 2012.
- Septembre** poursuit toujours son ascension, **avec une hausse de plus de + 45 % des nuitées depuis 2000**.

4– Répartition saisonnière des nuitées

Périodes	Nuitées 2012	Évolution 2012/2011	Évolution 2011/2000
Octobre à mars (hors saison)	2 547 168	- 1 %	- 19,7 %
Avril, mai, juin et sept. (bord de saison)	3 861 998	- 4,4 %	+ 13,2 %
Juillet et août (haute saison)	4 800 184	- 4,1 %	- 12,5 %

HAUT SAISON

Les nuitées sur les mois de juillet et août sont en baisse par rapport à 2011 et continuent à être en **forte baisse par rapport à 2000** (- 12,5 % des nuitées). Cependant, ces 2 mois génèrent tout de même **43 % des nuitées totales de 2012**.

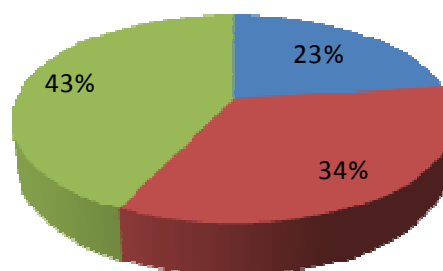
BORD D SAISON

Le bord de saison **continue toujours à gagner des nuitées depuis 2000** mais est en baisse de - 4,4 % par rapport à 2011.

HORS SAISON

Le hors-saison perd constamment des nuitées, comme en témoigne le tableau ci-dessus.

Part annuelle des nuitées saisonnières



- Octobre à mars
- Avril, mai, juin et septembre
- Juillet et août

5– Évolution des nuitées par trimestre

Trimestre	Nuitées 2012	Part annuelle (%)	Évolution 2012/2011 (%)	Évolution 2012/2000 (%)
1 ^{er} trimestre	1 278 515	11,4 %	+ 6,8 %	- 11,6 %
2 ^{ème} trimestre	2 958 737	26,4 %	- 6,5 %	+ 5,6 %
3 ^{ème} trimestre	5 703 445	50,9 %	- 3,0 %	- 6,5 %
4 ^{ème} trimestre	1 268 653	11,3 %	- 7,8 %	- 26,5 %
TOTAL	11 209 350	100 %	- 3,5 %	- 7,1 %

1^{er} trimestre 2012

Il enregistre une augmentation de 81 362 nuitées par rapport à 2011. Cependant, cette période de l'année ne cesse de voir sa fréquentation diminuer depuis 2000 : ce sont 167 516 nuitées qui ont été perdues dans le département sur cette période.

2^{ème} trimestre 2012

Contrairement aux années passées,

et malgré de nombreux ponts, on enregistre une baisse de - 6,5 % de nuitées sur le 2^{ème} trimestre par rapport à 2011. Cette période représente néanmoins plus d'un quart de la fréquentation annuelle du département.

3^{ème} trimestre 2012

Bien qu'il réalise à lui seul la moitié des nuitées de l'année, cette période accuse une baisse de la

fréquentation rapport à 2011. Par ailleurs, on constate l'érosion du nombre de nuitées sur cette période depuis 2000, soit une baisse de 394 550 nuitées.

4^{ème} trimestre 2012

On constate une diminution des nuitées par rapport à 2011, soit - 107 734 nuitées, en dépit de l'allongement des vacances de la Toussaint.

6– Évolution des nuitées par vacances scolaires françaises

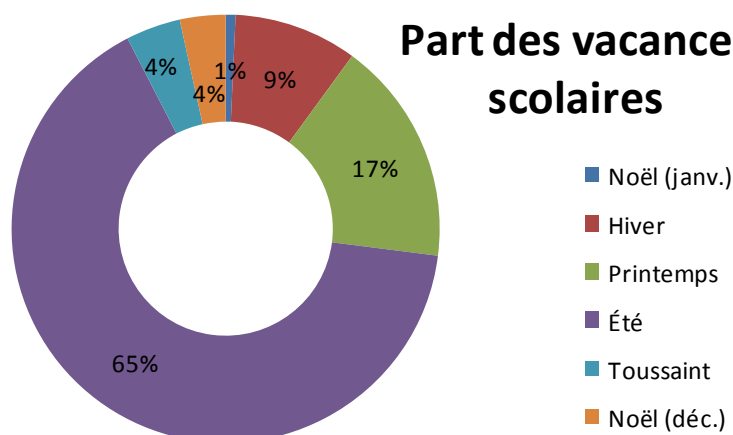
Vacances scolaires	Nuitées 2012	Évolution 2012/2011 (%)	Évolution 2012/2000 (%)
Noël (janvier)	54 028 (2 jours)	+ 45,3 % (3 jours en 2010)	+ 61,3 % (2 jours en 2000)
Hiver	675 459 (30 jours)	+ 12,3 % (30 jours en 2010)	+ 12 % (30 jours en 2000)
Printemps	1 228 764 (30 jours)	- 11,6 % (30 jours en 2010)	+ 3,2 % (31 jours en 2000)
Été	4 739 857 (60 jours)	- 8,6 % (65 jours en 2010)	- 16,3 % (66 jours en 2000)
Toussaint	300 110 (16 jours)	- 10,4 % (12 jours en 2010)	- 19 % (9 jours en 2000)
Noël (décembre)	250 663 (10 jours)	- 23 % (15 jours en 2010)	+ 34,6 % (9 jours en 2000)

- Les vacances scolaires enregistrent **7 248 881 nuitées**, soit 64,7 % des nuitées totales. Cela représente une baisse des nuitées par rapport à 2011 (- 8 %).

- Vacances d'été** : à elles seules, les vacances d'été représentent **65,4 % des nuitées générées pendant les vacances scolaires** (et 42,3 % des nuitées annuelles). Cependant, **depuis 2000**, on enregistre **une diminution de - 16,3 % des nuitées**.

- Vacances de printemps** : ce sont les vacances les plus fréquentées après les vacances d'été. On **remarque une forte baisse par rapport à 2011 (- 11,6 %)**. Néanmoins, on note **une légère hausse par rapport à 2000 (+ 3,2 %)**.

- Vacances d'hiver et de la Toussaint** : on observe une augmentation des nuitées par rapport à 2011 sur les vacances d'hiver (+ 12,3 %) et une baisse du nombre de nuitées sur les vacances de la Toussaint (- 10,4 %), malgré l'allongement des vacances.

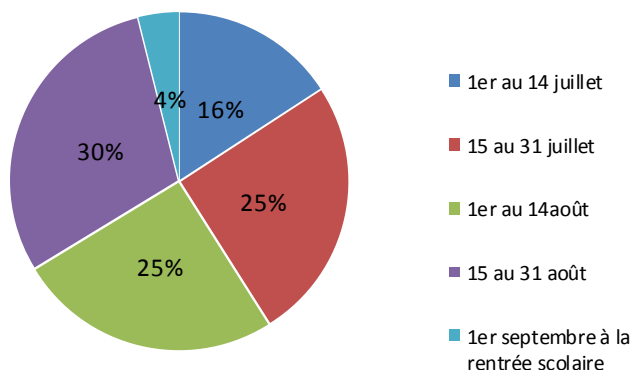


7– Évolution des nuitées par période d'été

Périodes d'été	Nuitées 2012	Part estivale (%)	Évolution 2012/2011 (%)	Évolution 2012/2000 (%)
1er au 14 juillet	790 188	15,8%	-7,3%	-32,3%
15 au 31 juillet	1 259 360	25,2%	-7,1%	-16,8%
1er au 14 août	1 262 339	25,3%	-7,1%	-17,4%
15 au 31 août	1 488 297	29,8%	3,5%	16,5%
1er septembre à la rentrée scolaire	195 225	3,9%	-13,5%	28,5%
TOTAL	4 995 408			

- En 2012, la très haute saison (mi-juillet à mi-août) enregistre une baisse de la fréquentation par rapport à 2011 (-7,1 %.)
- Seule la **2ème quinzaine d'août** voit son nombre de nuitées en hausse, de **+ 16,5 % par rapport à 2000**. C'est la période la plus fréquentée sur ces deux mois. On observe que, d'année en année, un écart de plus en plus important se creuse avec les autres périodes.
- Cependant, **depuis 2000**, on constate **une baisse globale de la fréquentation de - 12,5 % des nuitées sur les mois juillet et d'août**.

Part des nuitées par quinzaine



8– Évolution des nuitées par week-ends prolongés et jours fériés

Week-end / jours fériés	Nuitées 2012	11/12	Nuitées 2011	Nuitées 2000	00/12
Pâques (SDL)	124 855	- 31,1 %	181 090 (SDL)	103 977 (VSD)	+ 20,1 %
1 ^{er} mai (SDLM)	160 851	+ 103,3 %	79 126 (SD)	93 859 (SDL)	+ 71,4 %
8 mai (SDLM)	59 046	+ 44,5 %	40 872 (SD)	63 336 (SDL)	- 6,8 %
Ascension (JVSD)	92 519	- 44,2 %	165 667 (JVSD)	152 786 (JVSD)	- 39,4 %
Pentecôte (SDL)	76 810	- 12,8 %	88 046 (SDL)	100 143 (SDL)	- 23,3 %
14 juillet (SD)	129 765	- 56,3 %	297 104 (JVSD)	293 748 (VSD)	- 55,8 %
15 août (Mer.)	100 920	- 68,3 %	318 646 (SDL)	505 664 (SDLM)	- 80,0 %
Toussaint (JVSD)	110 837	+ 6,9 %	103 699 (SDLM)	49 868 (Mer.)	+ 122,3 %
11 novembre (SD)	40 489	- 31,2 %	58 813 (VSD)	45 000 (SD)	- 10,0 %
TOTAL	896 093	- 32,8 %	1 333 063	1 408 381	- 36,4 %

- En 2012, on observe une baisse de la fréquentation du week-end de Pâques de - 31,1 % par rapport à 2011. Cela est probablement dû au fait qu'en 2011 les 3 zones scolaires étaient en congés durant ce week-end.
- On note une forte hausse de la fréquentation sur les week-ends du 1^{er} mai et du 8 mai par rapport à 2011. Hausse pouvant s'expliquer par le fait que ces 2 week-ends bénéficient d'un effet de calendrier (possibilité de faire le pont) contrairement à 2011, où le 1^{er} mai et le 8 mai étaient un dimanche.
- Par ailleurs, on constate que les week-ends de l'Ascension et de la Pentecôte voient leur fréquentation diminuer. Cela peut s'expliquer par la présence de 4 ponts consécutifs au mois de mai. Néanmoins, en terme de nuitées, le pont du 8 mai est bien inférieur à la fréquentation des ponts de l'Ascension et de la Pentecôte.