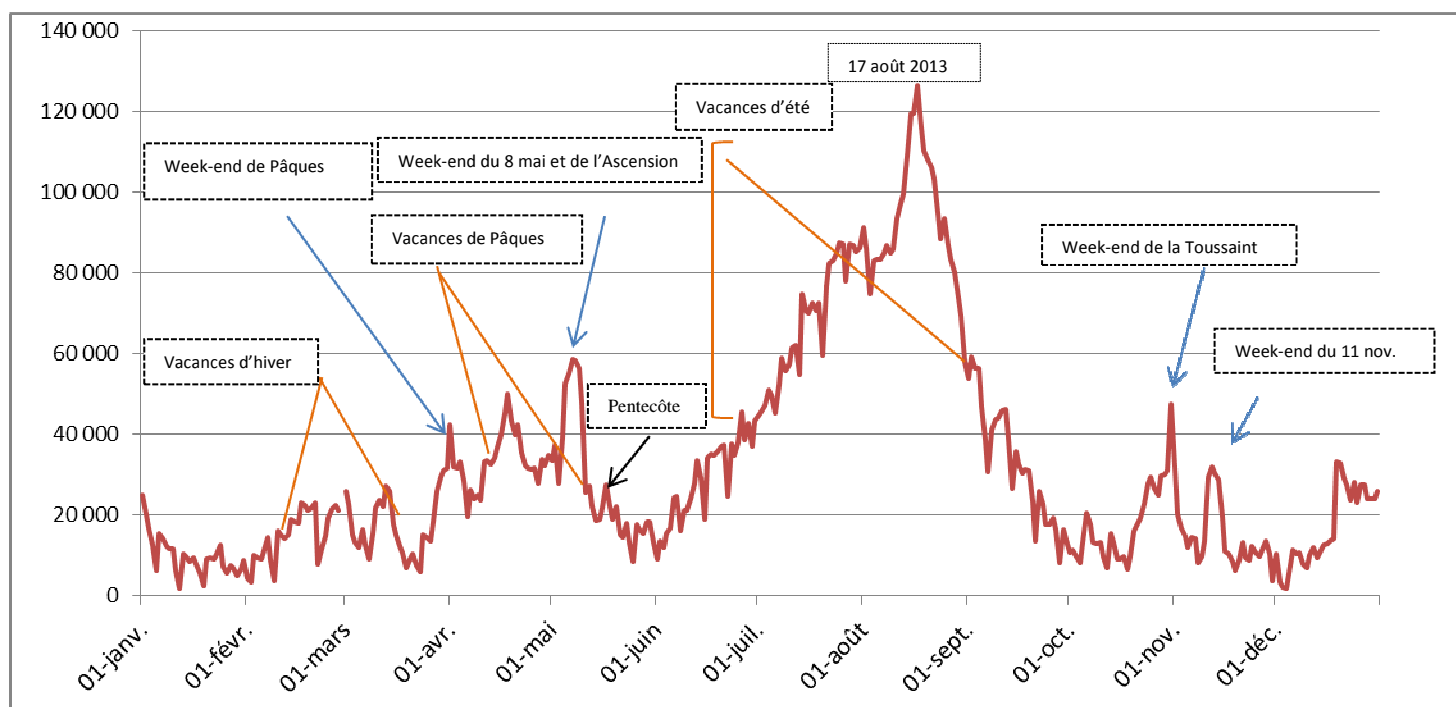


Fréquentation touristique extra-départementale 2013 en Haute Bretagne Ile-et-Vilaine

Fréquentation touristique extra-départementale 2013



Malgré un contexte de crise et d'incertitude économique, l'année 2013 enregistre 94 652 495 nuitées extra-régionales, soit une hausse de + 2,1 % par rapport à 2012 (92 688 961 nuitées). La fréquentation extra-départementale du département d'Ile-et-Vilaine enregistre également une hausse en 2013 avec 11 492 718 nuitées soit 202 368 nuitées supplémentaires par rapport à 2012, ce qui représente une augmentation de + 2,5 %.

Les principaux faits marquants de 2013

On constate que l'Ile-et-Vilaine a bénéficié de conditions météorologiques mitigées au printemps mais d'un été exceptionnellement ensoleillé, particulièrement au mois d'août : les indicateurs météorologiques (température moyenne maximale et nombre d'heures d'ensoleillement) sont supérieurs aux normales de saison. Cela a notamment permis d'engendrer 132 266 nuitées supplémentaires en août 2013 (+ 4,8 %) par rapport au mois d'août 2012.

Les effets de calendrier et les jours fériés sont des variables déterminantes sur la fréquentation du département. Contrairement à mai 2012 (4 ponts), qui comptabilisait - 11,7 % des nuitées par rapport à 2011, les 2 ponts du mois de mai 2013 ont favorisé la venue des touristes (+ 40 % grâce aux 246 153 nuitées supplémentaires sur le département). Néanmoins, l'absence de ponts en juin entraîne un recul de - 15,9 % des nuitées par rapport à juin 2012.

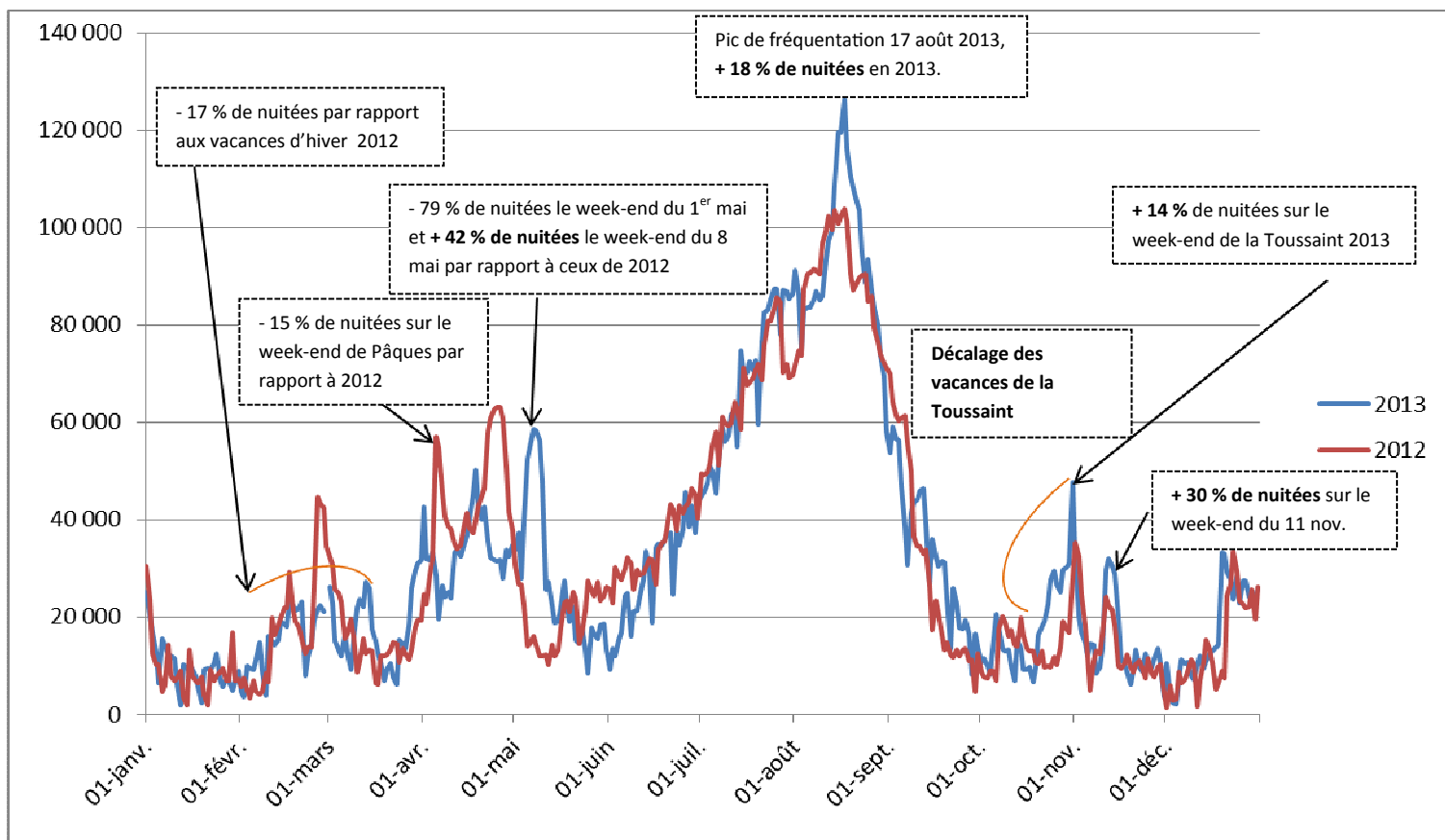
Une hausse de la fréquentation se fait sentir sur le cœur de saison, avec 2 103 760 nuitées en juillet et 2 882 902 nuitées en août, soit respectivement + 2,6 % et + 4,8 % par rapport à 2012. Cependant, si on compare le nombre de nuitées des mois de juillet et d'août à celui de 2000, on enregistre une forte baisse (- 18,7 %).

Au niveau des vacances scolaires, l'année 2013 enregistre globalement les mêmes résultats que ceux de l'année 2012 : 64,1 % des nuitées sont réalisées sur les 148 jours de vacances scolaires en 2013 (soit - 0,6 % par rapport à 2012). De plus, 67,4 % des nuitées réalisées durant cette période sont concentrées sur le cœur de saison (juillet et août). Cependant, on constate une baisse de la fréquentation pendant les vacances de Printemps (- 4 %) par rapport à 2012 ; le week-end de Pâques n'étant pas intégré aux vacances scolaires.

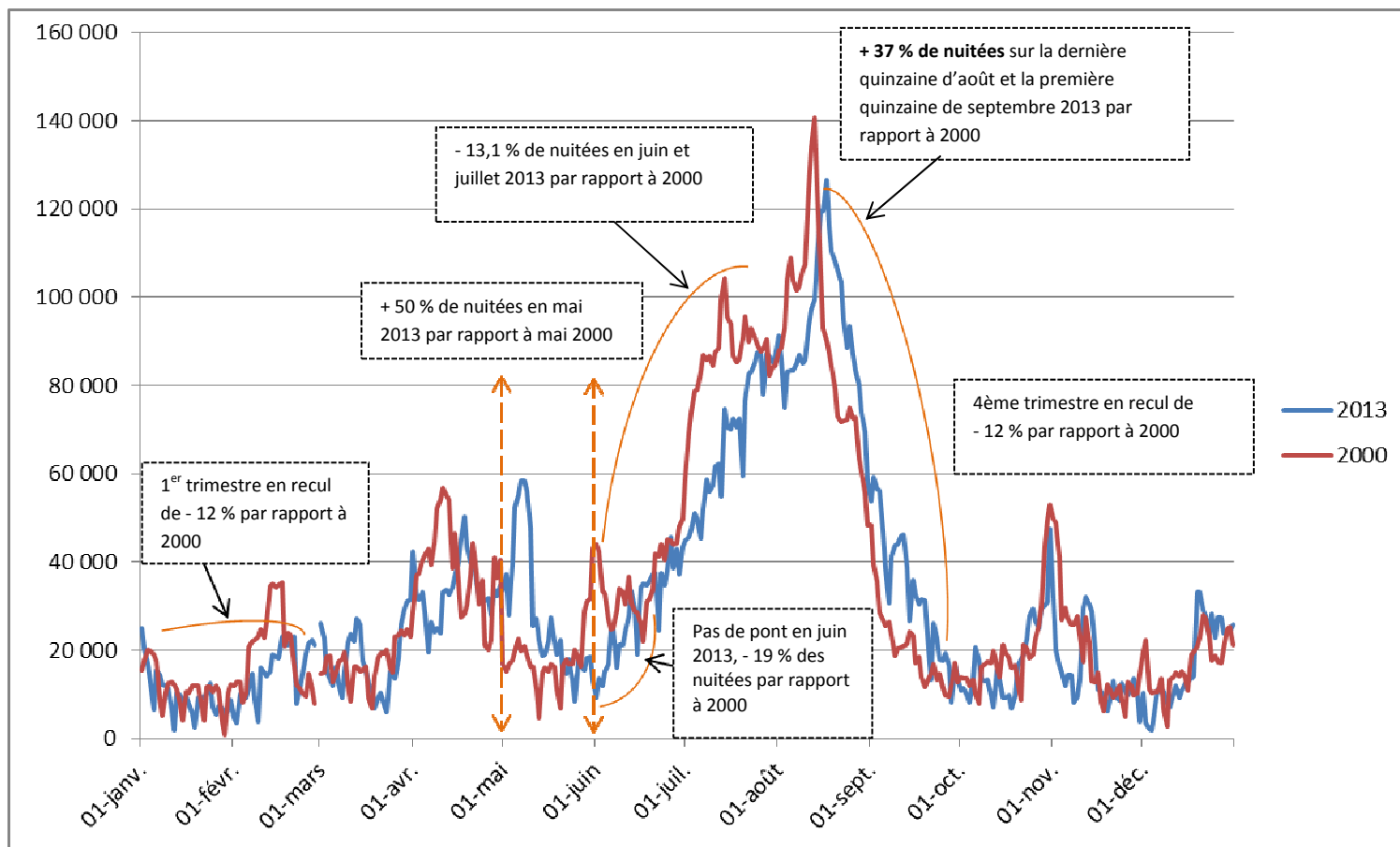
En 2013, le pic de fréquentation annuel a été enregistré le samedi 17 août avec 126 461 nuitées. Ce pic de fréquentation est hausse par rapport à 2012 (+ 18 %) mais toujours très en dessous de ceux enregistrés au début des années 2000.

Évolution comparée de la fréquentation 2013-2012 et 2013-2000

Évolution comparée de la fréquentation 2013-2012



Évolution comparée de la fréquentation 2013-2000



Source : Méthode des flux—Traitement B.E.T.F.MARCHAND—Réalisation : Comité Départemental du Tourisme Haute Bretagne Ille-et-Vilaine

Répartition mensuelle des nuitées

Mois	Nuitées 2013	Part annuelle (%)	Evolution 2013/2012	Evolution 2013/2000	Rang
Janvier	308 094	2,7 %	8,9 %	- 12,0 %	12
Février	422 350	3,7 %	- 16,9 %	- 25,2 %	11
Mars	539 169	4,7 %	10,7 %	1,5 %	8
Avril	1 010 576	8,8 %	- 23,1 %	- 12,8 %	3
Mai	862 259	7,5 %	40,0 %	50,6 %	5
Juin	865 491	7,5 %	- 15,9 %	- 19,1 %	6
Juillet	2 103 760	18,3 %	2,6 %	- 21,5 %	2
Août	2 882 902	25,1 %	4,8 %	2,8 %	1
Septembre	986 090	8,6 %	9,2 %	61,4 %	4
Octobre	546 140	4,8 %	29,0 %	- 12,0 %	7
Novembre	445 658	3,9 %	6,6 %	- 22,8 %	10
Décembre	520 230	4,5 %	21,7 %	- 1,6 %	9
Année	11 492 719	100,0 %	2,5 %	- 4,8 %	

- Sur le premier trimestre, on remarque un net recul avec - 12 % des nuitées en janvier 2013 et - 25 % des nuitées en février 2013 par rapport à 2000. Seul le mois de mars est marqué par une hausse de + 10 % par rapport à 2012 et + 1,5 % par rapport à 2000.
- À l'instar de 2012, le week-end de Pâques n'est pas positionné pendant les vacances scolaires. Malgré le début des vacances de printemps, le mois d'avril 2013 enregistre une forte baisse de la fréquentation avec - 23 % des nuitées par rapport à 2012 et - 12,8 % par rapport à 2000.
- Avec **3 ponts, dont un de cinq jours**, le mois de mai enregistre la plus forte hausse de l'année en terme de fréquentation mensuelle avec + 40 % de nuitées par rapport à 2012 et + 50,6 % par rapport à 2000. Néanmoins, le mois de juin, ne bénéficiant d'aucun pont en 2013, ne permet pas de prolonger cette tendance et enregistre une baisse de - 19,6 % par rapport à 2000.
- Le mois de juillet est en légère hausse par rapport à l'année 2012 (+ 2,6 %). Cependant, on constate une érosion de la fréquentation sur cette période par rapport à l'année 2000 (- 21 %).
- Le mois d'août est en hausse par rapport à 2012 (+ 4,8 %) et **gagne des nuitées** (+ 2,8 %) par rapport à 2000. Par ailleurs, le mois d'août représente un quart des nuitées totales 2013 en Ile-et-Vilaine.
- **Septembre** poursuit toujours son ascension, **avec une hausse de plus de + 60 % des nuitées depuis 2000**.

Répartition saisonnière des nuitées

Périodes	Nuitées 2013	Évolution 2013/2012	Évolution 2013/2000
Octobre à mars	2 781 641	9,2%	-12,3%
Avril, mai, juin et sept.	3 724 466	-3,6%	9,2%
Juillet et août	4 986 662	3,9%	3,9%

HAUT SAISON

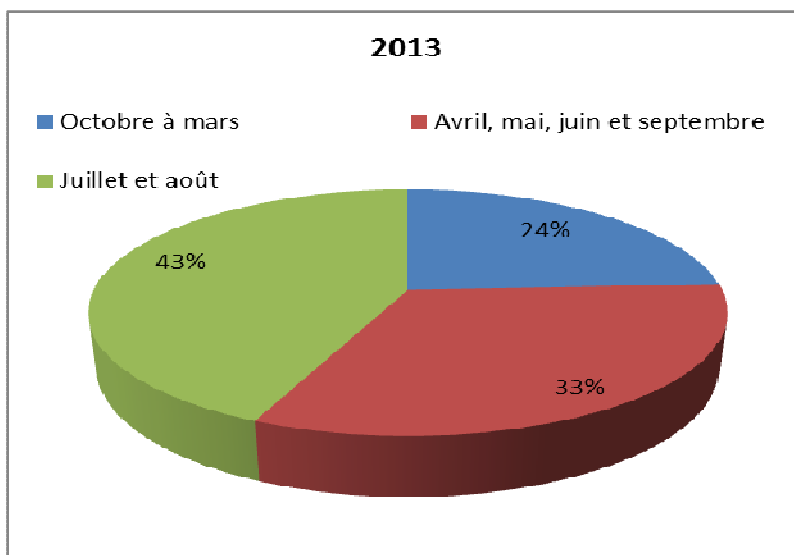
Les nuitées sur les mois de juillet et août sont en hausse par rapport à 2012. Par rapport à l'année 2000, le mois de juillet est toujours en forte baisse (- 21 %) alors que le mois d'août continue à gagner des nuitées (+ 4,8 % par rapport à 2012 et + 2,8 % par rapport à 2000). Ces 2 mois génèrent à eux seuls **43 % des nuitées totales de 2013**.

BORD D SAISON

Le bord de saison continue toujours à gagner des nuitées depuis 2000, notamment en mai 2013 (+ 50 % par rapport à 2000) et en septembre 2013 (+ 61 % par rapport à 2000). Cependant, le mois d'avril 2013 reste en baisse de - 23 % par rapport à 2012.

HORS SAISON

Le hors-saison continue de perdre des nuitées.



Évolution des nuitées par trimestre

Trimestre	Nuitées 2013	Part annuelle (%)	Évolution 2013/2012 (%)	Évolution 2013/2000 (%)
1 ^{er} trimestre	1 269 613	11,0 %	- 0,7 %	- 12,2 %
2 ^{ème} trimestre	2 738 326	23,8 %	- 7,4 %	- 2,2 %
3 ^{ème} trimestre	5 972 752	52,0 %	4,7 %	- 2,1 %
4 ^{ème} trimestre	1 512 028	13,2 %	19,2 %	- 12,4 %
TOTAL	11 492 719	100 %	2,5 %	- 4,8 %

1^{er} trimestre 2013

Il enregistre une baisse de 8 902 nuitées par rapport à 2012. Cependant, cette période de l'année continue de voir sa fréquentation diminuer depuis 2000 : ce sont 176 418 nuitées qui ont été perdues dans le département sur cette période.

2^{ème} trimestre 2013

Malgré de nombreux ponts, le deuxième trimestre 2013 enregistre

une baisse de - 7,4 % de nuitée par rapport à 2012. Néanmoins, cette période représente près d'un quart de la fréquentation annuelle du département.

3^{ème} trimestre 2013

Contrairement aux années précédentes, le 3^{ème} trimestre 2013 réalise une augmentation de + 4,7 % de nuitées par rapport à 2012, ce qui représente 269 307 nuitées supplémentaires sur ces trois mois

par rapport à 2012. En outre, on constate une érosion du nombre de nuitées sur cette période depuis 2000, soit une baisse moyenne de 214 473 nuitées.

4^{ème} trimestre 2013

Ce quatrième trimestre enregistre la plus forte progression en terme de fréquentation trimestrielle de l'année avec + 19,2 % de nuitées par rapport à 2012, soit + 243 375 nuitées.

Évolution des nuitées par vacances scolaires françaises

Vacances Scolaires	Nuitées 2013		Évolution 2013/2012 (%)		Évolution 2013/2000 (%)	
Noël (janvier)	81 544	(5J)	50,9 %	(2J en 2012)	61,3 %	(2J en 2000)
Hiver	557 513	(30J)	- 17,5 %	(30J en 2012)	12,0 %	(30J en 2000)
Printemps	1 176 652	(30J)	- 4,2 %	(30J en 2012)	3,2 %	(31J en 2000)
Été	4 967 118	(60J)	4,8 %	(65J en 2012)	- 16,3 %	(66J en 2000)
Toussaint	299 983	(12J)	0,0 %	(12J en 2012)	- 19,0 %	(9J en 2000)
Noël (décembre)	284 765	(11J)	13,6 %	(15J en 2012)	34,6 %	(9J en 2000)
TOTAL	7 367 575	(146J)	1,6 %	154J		

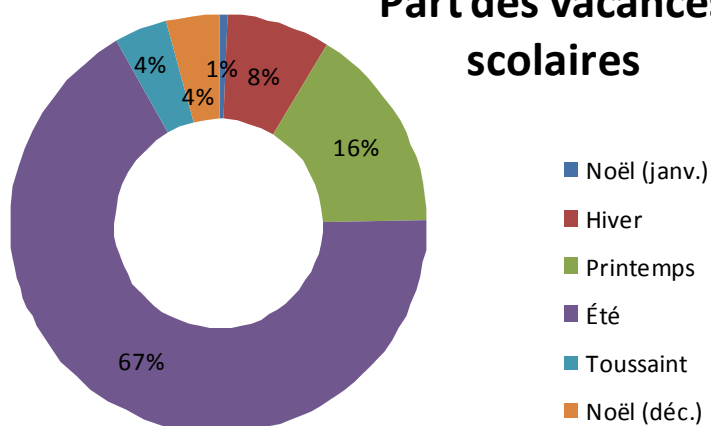
• Les vacances scolaires enregistrent **7 367 575 nuitées**, soit 64,1 % des nuitées totales sur le département. On note une hausse des nuitées par rapport à 2012 de + 1,6 %, soit + 117 881 nuitées.

• **Vacances d'été** : à elles seules, les vacances d'été représentent **67 % des nuitées générées pendant les vacances scolaires** (et 56,7 % des nuitées annuelles). Cependant, **depuis 2000**, on enregistre **une diminution de - 16,3 % des nuitées sur cette période**.

• **Vacances de printemps** : ce sont les vacances les plus fréquentées après les vacances d'été. On **remarque une baisse de la fréquentation par rapport à 2012 (- 4,2 %)**. Néanmoins, est constatée **une hausse par rapport à 2000 (+ 3,2 %)**.

• **Vacances d'hiver et de la Toussaint** : on observe une augmentation des nuitées par rapport à 2012 sur les vacances d'hiver (+ 20,2 %). Par ailleurs, on constate une stabilité des nuitées sur les vacances de la Toussaint.

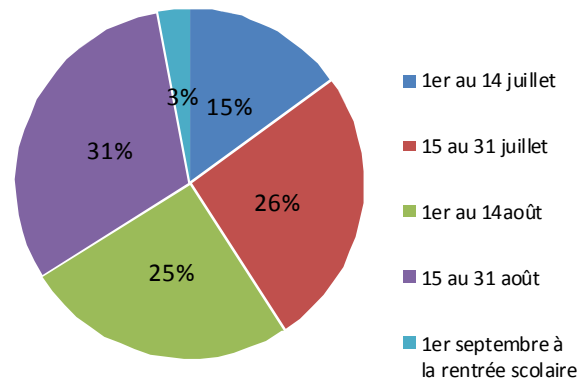
Part des vacances scolaires



Évolution des nuitées par période d'été

Périodes d'été	Nuitées 2013	Part estivale 2013 (%)	Évolution 2013/2012 (%)	Évolution 13/00
1er au 14 juillet	788 048	15,2 %	- 0,3 %	- 32,5 %
15 au 31 juillet	1 362 092	26,4 %	8,2 %	- 10,0 %
1er au 14 août	1 272 662	24,6 %	0,8 %	- 16,7 %
15 au 31 août	1 572 781	30,4 %	5,7 %	23,1 %
1er septembre à la rentrée scolaire	171 954	3,3 %	- 11,9 %	13,2 %
TOTAL	5 167 537	100,0 %	3,4 %	- 8,4 %

- En 2013, en terme de fréquentation, la deuxième quinzaine de juillet enregistre une hausse de + 8,2 % par rapport à 2012 tandis que la première quinzaine d'août voit sa fréquentation stagner (+ 0,8 %) par rapport à 2012.
- On observe sur la 2^{ème} quinzaine d'août un nombre de nuitées en hausse, de + 23,1 % par rapport à 2000. C'est la période la plus fréquentée sur ces deux mois. D'année en année, on observe qu'un écart de plus en plus important se creuse avec les autres quinzaines estivales.
- Cependant, depuis 2000, une baisse globale de la fréquentation de - 9 % des nuitées sur les mois juillet et d'août est observée.



Évolution des nuitées par week-ends prolongés et jours fériés

Week-end / JF	Nuitées 2013	Évolution 12/13	Nuitées 2012	Évolution 13/00	Nuitées 2000
Pâques (SDL)	105 133 (SDL)	- 15,8 %	124 855 (SDL)	1,1 %	103 977 (VSD)
1 ^{er} mai (Merc.)	33 731 (MERC.)	- 79,0 %	160 851 (SDLM)	- 64,1 %	93 859 (SDL)
8 mai (MJVSD)	215 236 (MJVSD)	42,0 %	59 046 (SDLM)	- 0,4 %	63 336 (SDL)
Ascension (idem 8mai)			92 519 (JVSD)		152 786 (JVSD)
Pentecôte (SDL)	63 436 (SDL)	- 17,4 %	76 810 (SDL)	- 36,7 %	100 143 (SDL)
14 juillet (SD)	129 690 (SD)	- 0,1 %	129 765 (SD)	- 55,8 %	293 748 (VSD)
15 août (JVSD)	481 402 (JVSD)	NS*	100 920 (MERC.)	- 4,8 %	505 664 (SDLM)
Toussaint (VSD)	68 441 (VSD)	- 38,3 %	110 837 (JVSD)	37,2 %	49 868 (Mer.)
11 novembre (SDL)	52 784 (SDL)	30,4 %	40 489 (SD)	17,3 %	45 000 (SD)
TOTAL	1 149 853	28,3 %	896 092	- 18,4 %	1 408 381

*NS : Non significatif

- En 2013, une baisse conséquente de la fréquentation du week-end de Pâques de - 15,8 % est observée par rapport à 2012. Cela est probablement dû au fait qu'en 2013 le week-end de Pâques n'était pas intégré aux vacances scolaires.
- On note une forte baisse de la fréquentation sur le week-end du 1^{er} mai par rapport en 2012. Cela s'explique par le fait, qu'en 2013, le 1^{er} mai est un jour férié isolé en plein milieu de semaine (mercredi) qui ne permet donc pas de partir en week-end prolongé. Néanmoins, en 2013, le 8 mai et l'Ascension se suivent. Cet effet de calendrier permet de bénéficier d'un week-end de 5 jours entraînant ainsi des retombées positives en terme de fréquentation. Ainsi, ce week-end comptabilise + 42% de nuitées par rapport à 2012 sur la même période !
- Par ailleurs, en 2013, il est constaté que les week-ends du 1^{er} mai et de la Pentecôte restent en net recul par rapport à de leur fréquentation en 2000 (- 64 % des nuitées le week-end du 1^{er} mai et - 36 % de nuitées sur le week-end de la Pentecôte).