

# ENQUÊTE HÔTELLERIE

2<sup>nd</sup> trimestre 2018

TAUX  
D'OCCUPATION

**63,9%**

Sur l'ensemble du second trimestre 2018, les hôtels du département affichent un TO de 62,7%, en progression de 1,2 point par rapport au second trimestre 2017

NUITÉES

**+1,9%**

Une hausse de 1,9% des nuitées au second trimestre 2018 qui s'explique par une forte hausse de 16,6% des nuitées étrangères, et une baisse de 1,2% des nuitées françaises

TERRITOIRES

**66,7%**

Avec un TO de 67,7%, les hôtels de Rennes Métropole affichent le meilleur TO des territoires breilliens et bretons, et enregistrent une hausse de 2,9 points par rapport à 2017

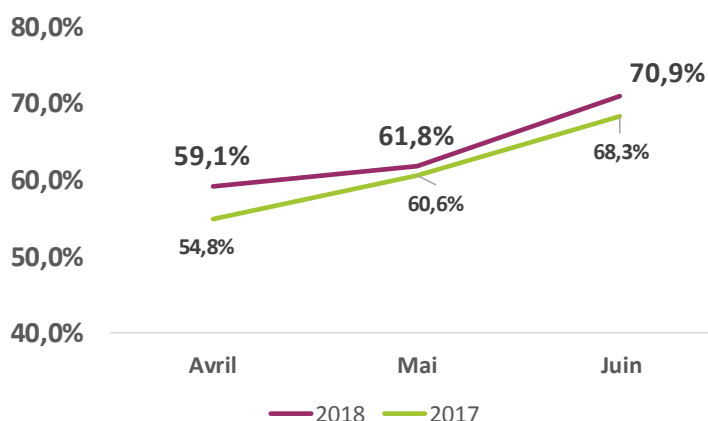
# LE TAUX D'OCCUPATION EN ILLE-ET-VILAINE

## DE BONS RÉSULTATS EN TERME DE TAUX D'OCCUPATION POUR L'ILLE-ET-VILAINE AU SECOND TRIMESTRE

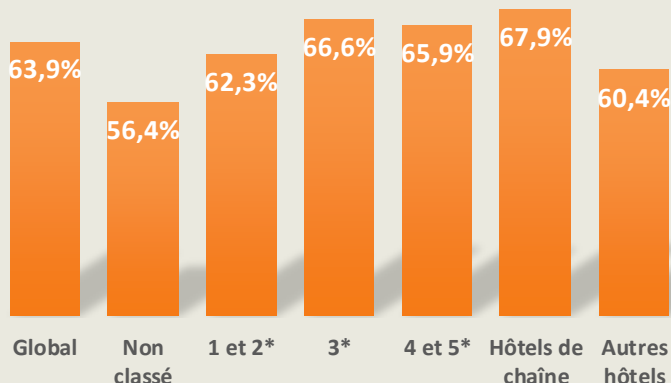
*Une hausse de 1,2 point du TO entre les seconds trimestres 2017 et 2018*

Sur l'ensemble du second trimestre 2018, l'hôtellerie breillienne affiche un TO de 63,9%, en hausse de 1,2 point par rapport à la même période en 2017.

Cela s'explique surtout par les très bons résultats obtenus en avril, qui affichent un TO supérieur de 4,3 points à celui de 2017, et dans une moindre mesure au mois de juin qui affiche un TO de 70,9%, en hausse de 2,6 points par rapport à 2017. Le mois de mai affiche lui aussi une hausse de TO, mais plus limitée.



Comparaison du taux d'occupation mensuel de l'hôtellerie breillienne au 2nd trimestre entre les années 2017 et 2018



Taux d'occupation au 2nd trimestre 2018 en Ille-et-Vilaine selon le classement ou la stratégie commerciale des hôtels

Sur le 2nd trimestre 2018, on constate des disparités de TO selon le classement ou la stratégie commerciale des hôtels.

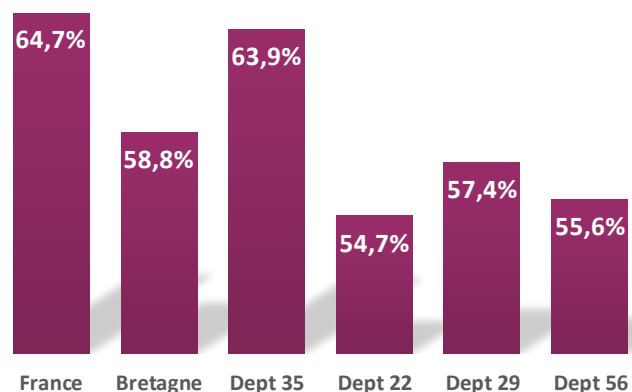
L'écart de TO entre l'ensemble des hôtels classés est de seulement 3,6 points, et ce sont les hôtels 3\* qui affichent le meilleur TO avec 66,6%, juste devant les hôtels classés 4 et 5\* avec 65,9% de TO.

De leur côté, les hôtels de chaîne affichent un TO de 67,9%, supérieur de 6,5 points aux « autres hôtels ».

## L'Ille-et-Vilaine enregistre le meilleur TO des départements bretons

Sur le second trimestre 2018, l'Ille-et-Vilaine enregistre le meilleur TO des départements bretons avec un TO de 63,9%, soit entre 6,5 et 9,2 points de plus que le Finistère et les Côtes d'Armor.

L'Ille-et-Vilaine affiche un TO supérieur de 4,1 points à la Bretagne au 2nd trimestre, et seule la France affiche un TO supérieur au département, mais avec seulement 0,8 points de mieux.



Comparaison des TO des départements bretons avec la Bretagne et la France au 2nd trimestre 2018

# LES NUITÉES HÔTELIÈRES EN ILLE-ET-VILAINE

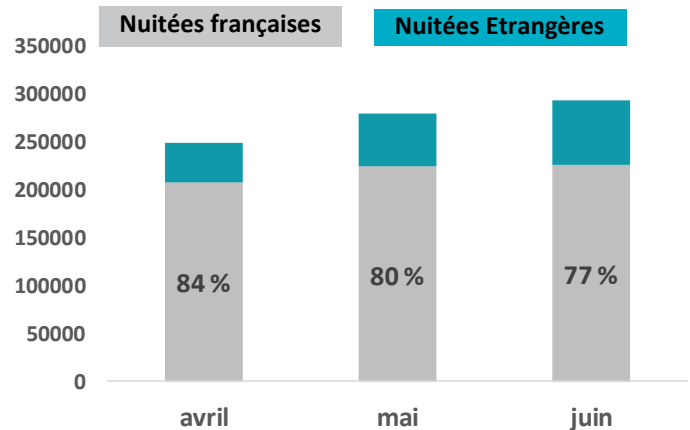
UNE HAUSSE DES NUITÉES TOTALES, DUE À LA HAUSSE CONJUGUÉE DES NUITÉES FRANÇAISES ET ETRANGÈRES

Près de 808 500 nuitées au 2nd trimestre, en hausse de 1,9% par rapport à 2017

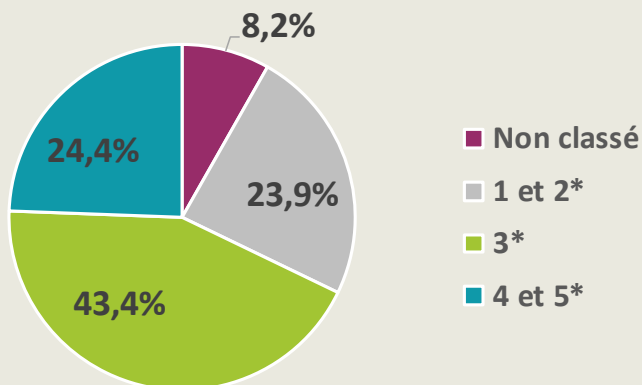
Sur le second trimestre 2018 le nombre de nuitées réalisées en Ile-et-Vilaine est de près de 808 500, en progression de plus de 15 400 nuitées (soit + 1,9%) par rapport à 2017.

Cette progression est due uniquement à la forte hausse des nuitées étrangères qui ont progressé de 16,6% (+ 23 300 nuitées), alors que les nuitées françaises baissaient de 1,2% (- 7 900 nuitées).

Au second trimestre la part de nuitées étrangères est de près de 20% des nuitées totales, et la part des nuitées « affaires » est de 48%.



Nuitées mensuelles françaises et étrangères en Ile-et-Vilaine lors du 2nd trimestre 2018



Répartition des nuitées du 2nd trimestre 2018 en Ile-et-Vilaine selon le classement de l'hôtel

Sur le second trimestre 2018, ce sont les hôtels 3\* qui enregistrent la part de nuitées la plus importante avec plus de 43% des nuitées réalisées, loin devant les hôtels classés 4 et 5\* avec 24,4% et les hôtels classés 1 et 2\* avec 23,9% des nuitées.

De leur côté, les hôtels de chaîne enregistrent 49% des nuitées, contre 51% pour les « autres hôtels » .

## La Grande Bretagne arrive largement en tête des nationalités étrangères

Sur l'ensemble du 2nd trimestre, la Grande Bretagne arrive largement en tête des nationalités étrangères, avec 20,9% des nuitées réalisées, loin devant l'Allemagne avec 15,9%, les Etats Unis avec 11,4, la Belgique avec 8,9% et l'Espagne avec 7,6% des nuitées.

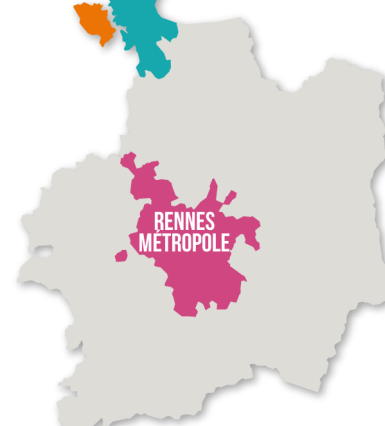
A noter que le continent européen réalise près de 78% des nuitées, loin devant le continent Américain avec 14,3% des nuitées et « l'Asie/Océanie/Australie » avec 6,6% des nuitées étrangères.



Top 3 des nationalités étrangères au 2nd trimestre 2018 en Ile-et-Vilaine

# L'HÔTELLERIE DANS LES TERRITOIRES INTERCOMMUNAUX

DINARD CÔTE  
D'ÉMERAUDE SAINT-MALO  
AGGLOMÉRATION



**LES HÔTELS DE SAINT-MALO AGGLOMÉRATION  
AFFICHENT DE TRÈS BONS RÉSULTATS AU SECOND  
TRIMESTRE 2018**

*Les hôtels de Saint-Malo Agglomération affichent le meilleur TO au 2nd trimestre*

ESPACE	Taux d'occupation	Évolution 2017/2016	Nuitées	Évolution 2017/2016	Part des nuitées départementales	Part de clientèle étrangère	Part de clientèle « affaires »	Durée de séjour
Ille-et-Vilaine	63,9%	+ 1,2 pt	823 904	+ 1,9%	-	19,9%	48,1%	1,63
Saint-Malo Agglomération	66,7%	- 1,0 pt	317 220	=	38,5%	28,1%	25,6%	1,66
Rennes Métropole	66,7%	+ 2,9 pts	326 967	+ 1,7%	39,7%	14,7%	70,7%	1,57
Dinard Côte d'Émeraude	57,5%	+ 1,7 pt	72 725	+ 2,0%	8,8%	21,6%	ND (2)	2,10
Reste du département d'Ille-et-Vilaine	54,4%	+ 1,3 pt	106 992	+ 8,7%	13,0%	10,6%	ND (2)	1,50

Fréquentation hôtelière détaillée par EPCI au 2nd trimestre 2018

Au second trimestre 2018, ce sont les hôtels de Saint-Malo Agglomération qui affichent le meilleur taux d'occupation en Ille-et-Vilaine avec 66,7%, en progression de 2,9 points par rapport à 2017. Ensuite on retrouve les hôtels de Rennes Métropole avec le même TO (66,7%) mais en baisse de 1,0 point, ceux de Dinard Côte d'Émeraude avec 57,5%, en hausse de 1,7 point, et ceux du « Reste du département » avec 54,4%, en hausse de 1,3 point.

En terme de nuitées, c'est le territoire de Rennes Métropole qui réalise le volume de nuitées le plus important avec près de 327 000 nuitées (soit 39,7% des nuitées départementales), en hausse de 1,7% par rapport à 2017, juste devant les hôtels de Saint-Malo Agglomération (avec 38,5% des nuitées départementales) en stabilité par rapport à 2017.

Au niveau des clientèles étrangères, Saint-Malo Agglomération affiche un taux de 28,1%, soit plus de 9 points de plus qu'en Ille-et-Vilaine.

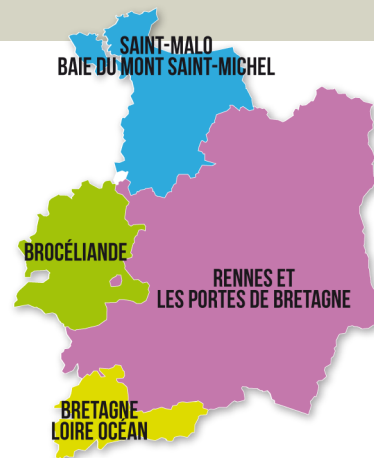
Au niveau des nuitées « affaires », on constate de fortes disparités entre les territoires et c'est sans surprise Rennes Métropole qui affiche le taux le plus important avec près de 71%, alors que Saint-Malo Agglomération n'affiche un taux que de 26%.

(1) Reste du département d'Ille-et-Vilaine = Résultats de l'Ille-et-Vilaine moins ceux des 3 EPCI détaillés (St-Malo Agglomération, Rennes Métropole et Dinard Côte d'Émeraude)

(2) ND : Données non disponibles

# L'HÔTELLERIE DANS LES DESTINATIONS

## LA DESTINATION SAINT-MALO BAIE DU MONT-SAINT-MICHEL, PREMIÈRE DESTINATION AU SECOND TRIMESTRE



*La Destination Saint-Malo Baie du Mont-Saint-Michel affiche de très bons résultats*

ESPACE	Taux d'occupation	Évolution 2017/2016	Nuitées	Évolution 2017/2016	Part des nuitées régionales	Part de clientèle étrangère	Part de clientèle « affaires »	Durée de séjour
Bretagne	58,8%	+ 0,5 pt	2 203 774	- 0,4%	—	16,8%	44,2%	1,69
Saint-Malo Baie du Mont-Saint-Michel	64,1%	- 0,2 pt	643 880	+ 1,2%	29,2%	25,8%	28,3%	1,59
Rennes et les Portes de Bretagne	64,8%	+ 2,9 pts	391 101	+ 2,3%	17,7%	13,7%	70,6%	1,56
Brocéliande	44,6%	+ 2,3 pts	31 507	+ 2,5%	1,4%	10,5%	ND	1,48
Bretagne Loire Océan	61,5%	+ 1,4 pt	363 108	+ 6,0%	16,5%	10,9%	38,7%	1,77

### Fréquentation hôtelière détaillée par Destination au 2nd trimestre 2018

Au second trimestre 2018, ce sont les hôtels de Rennes et les Portes de Bretagne qui affichent le meilleur taux d'occupation avec 64,8%, en hausse de 2,9 points, devant les hôtels de Saint-Malo Baie du Mont-Saint-Michel avec 64,1% (en baisse de 0,2 point), ceux de Bretagne Loire Océan avec 61,5% (en hausse de 1,4 point) et ceux de Brocéliande avec 44,6% (en hausse de 2,3 points).

En terme de nuitées, c'est le territoire de Saint-Malo Baie du Mont-saint-Michel qui réalise le volume de nuitées le plus important avec près de 644 000 nuitées (soit 29,2% des nuitées bretonnes), en hausse de 1,2% par rapport à 2017, loin devant les hôtels de Rennes et les Portes de Bretagne, avec plus de 391 000 nuitées (17,7% des nuitées bretonnes) en hausse de 2,3%, et ceux de Bretagne Loire Océan avec plus de 363 000 nuitées, en hausse de 6,0%.

Au niveau des clientèles étrangères, Saint-Malo Baie du Mont-Saint-Michel affiche un taux de 25,8%, soit 9,0 points de plus qu'en Bretagne.

Au niveau des nuitées « affaires », c'est sans surprise Rennes et les Portes de Bretagne qui affiche le taux le plus important avec près de 71%, alors que Saint-Malo Baie du Mont-saint-Michel n'affiche un taux que de 26%.

**A noter des différences très importantes pour la destination Saint-Malo Baie du Mont-Saint-Michel entre le 1er et le 2nd trimestre, avec un gain de plus de 19 points de TO et un doublement des nuitées, qui s'explique par le positionnement de cette destination autour du tourisme d'agrément et l'entrée dans la saison touristique à partir du mois d'avril.**

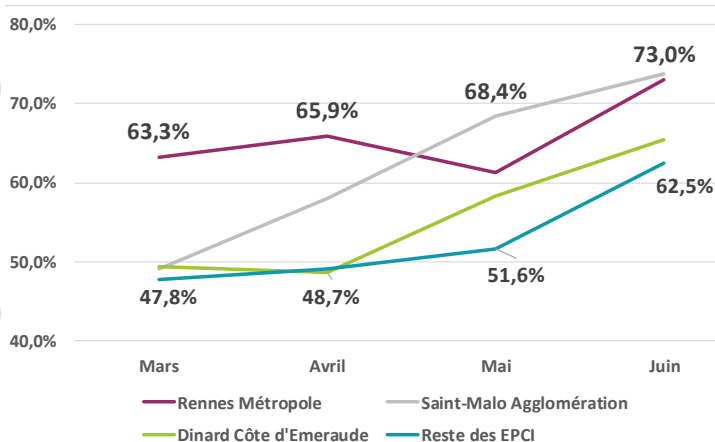
# ZOOM SUR L'AVANT SAISON

## LES TERRITOIRES À VOCATION TOURISTIQUE VOIENT LEURS RÉSULTATS FORTEMENT PROGRESSER À PARTIR DU MOIS DE MAI 2018

### Les hôtels de Saint-Malo Agglomération affichent le meilleur TO à partir du mois de mai

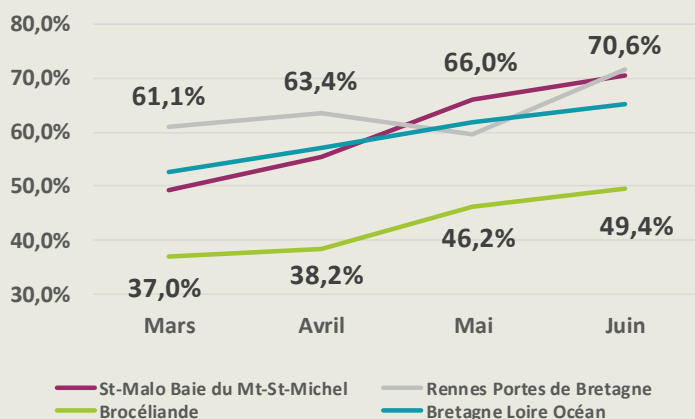
Alors que Rennes Métropole affichait un TO supérieur de + de 15 points au 1er trimestre, on observe un véritable changement à partir du mois de mai marqué par une partie des vacances de Printemps et de nombreux ponts.

A partir de cette date, les hôtels de Saint-Malo Agglomération affichent un TO de 68,4%, en très forte augmentation de près de 19 points par rapport à mars, qui lui permet de dépasser le TO de Rennes Métropole.



**Taux d'occupation mensuel selon les territoires intercommunaux de mars à juin 2018**

### La destination Saint-Malo Baie du Mont-Saint-Michel affiche le meilleur TO à partir d'avril



**Taux d'occupation mensuel dans les Destinations de mars à juin 2018**

Comme pour les territoires des EPCI, on observe un changement important à partir du mois de mai pour les destinations.

Les hôtels de la Destination Saint-Malo Baie du Mont-Saint-Michel affichent un TO en forte progression de plus de 15 points entre avril et mai,

A noter aussi qu'après un mois de mai marqué par un tassement de son TO, la destination Rennes et les Portes de Bretagne affiche en TO qui repart à la hausse à partir du mois de juin.



Source: Enquête de fréquentation hôtelière/Direction du Tourisme/ INSEE Bretagne / Réseau MORGEOAT module hôtellerie

**Taux de réponse du 2nd trimestre 2018** : 82,0 % (+ 0,2 pt par rapport à 2017). Les résultats 2018 sont obtenus avec une précision de + ou - 1 point.

**Analyse et diffusion** : Comité Départemental du Tourisme Haute Bretagne Ille-et-Vilaine/Service Observatoire

**Contact** : Jean-Christophe Nicolle - 02 99 78 47 44 - jc.nicolle@bretagne35.com

**Retrouvez toutes les analyses sur [https:// probretagne35.com/chiffres-etudes/hôtellerie](https://probretagne35.com/chiffres-etudes/hotellerie)**

Crédit photo : Couverture Simon BOURCIER 2016