

ENQUÊTE HÔTELLERIE

Saison 2018 (d'avril à septembre)

TAUX
D'OCCUPATION

67,7%

Sur l'ensemble de la saison 2018, les hôtels du département affichent un TO de 67,7%, en progression de 1,9 point par rapport à la saison 2017

NUITÉS

+2,9%

Une hausse de 2,9% des nuitées sur la saison 2018 qui s'explique exclusivement par une hausse de 12,7% des nuitées étrangères alors que les nuitées françaises restent stables

TERRITOIRES

74,9%

Avec un TO de 74,9%, les hôtels de Saint-Malo Agglomération affichent le meilleur TO des territoires breilliens et bretons, et enregistrent une très légère hausse de 0,2 point par rapport à la saison 2017

LE TAUX D'OCCUPATION EN ILLE-ET-VILAINE

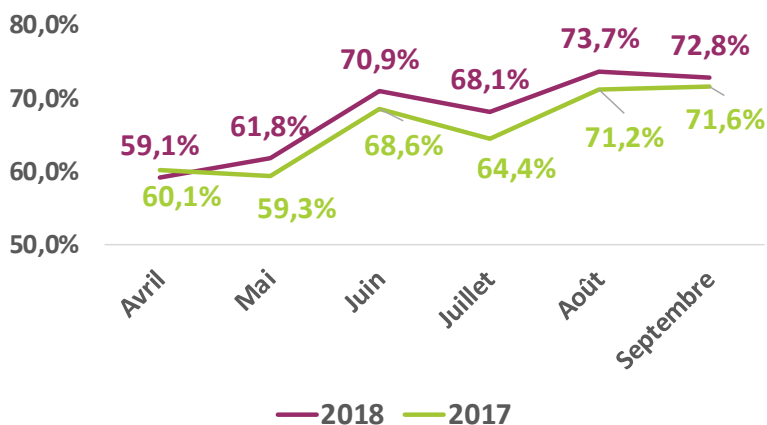
DE TRÈS BONS RÉSULTATS EN TERME DE TAUX D'OCCUPATION POUR L'ILLE-ET-VILAINE SUR LA SAISON

Une hausse de 1,9 point du TO entre la saison 2017 et 2018

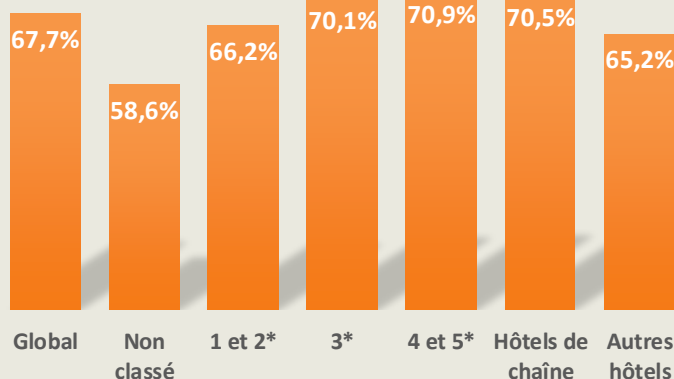
Sur l'ensemble de la saison 2018, l'hôtellerie breillienne affiche un TO de 67,7%, en hausse de 1,9 point par rapport à la même période en 2017.

Cela s'explique surtout par les très bons résultats obtenus au mois de juillet, qui affiche un TO supérieur de 3,7 points à celui de 2017, ainsi qu'au mois de mai et d'août (+2,5 pts) et de juin (+2,3 pts).

Sur l'ensemble de la saison 2018, seul le mois d'avril affiche une baisse par rapport à 2017 (-1pt).



Comparaison du taux d'occupation mensuel de l'hôtellerie breillienne sur la saison entre les années 2017 et 2018



Taux d'occupation sur la saison 2018 en Ille-et-Vilaine selon le classement ou la stratégie commerciale des hôtels

Sur la saison 2018, on constate des disparités de TO selon le classement ou la stratégie commerciale des hôtels.

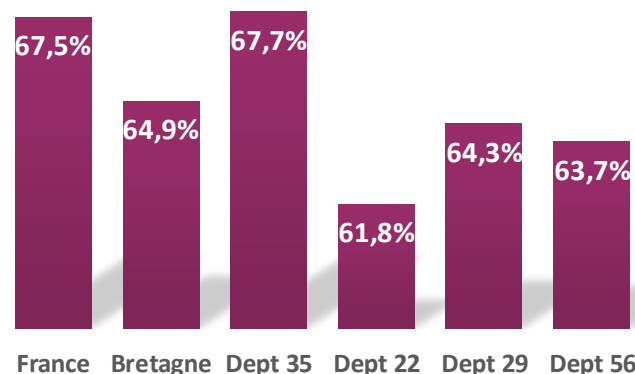
L'écart de TO entre l'ensemble des hôtels classés est de seulement 4,7 points, et ce sont les hôtels 4 et 5* qui affichent le meilleur TO avec 70,9%, juste devant les hôtels classés 3* avec 70,1% de TO.

De leur côté, les «Hôtels de chaîne» affichent un TO de 70,5%, supérieur de plus de 5 points aux «Autres hôtels».

L'Ille-et-Vilaine enregistre le meilleur TO des départements bretons

Sur la saison 2018, l'Ille-et-Vilaine enregistre le meilleur TO des départements bretons avec un TO de 67,7%, soit entre 3,4 et 5,9 points de plus que le Finistère et les Côtes d'Armor.

Par ailleurs, l'Ille-et-Vilaine affiche un TO supérieur de 2,8 points à la Bretagne sur la saison, et dépasse très légèrement celui de la France sur l'ensemble de la saison.



Comparaison des TO des départements bretons avec la Bretagne et la France sur la saison 2018

LES NUITÉES HÔTELIÈRES EN ILLE-ET-VILAINE

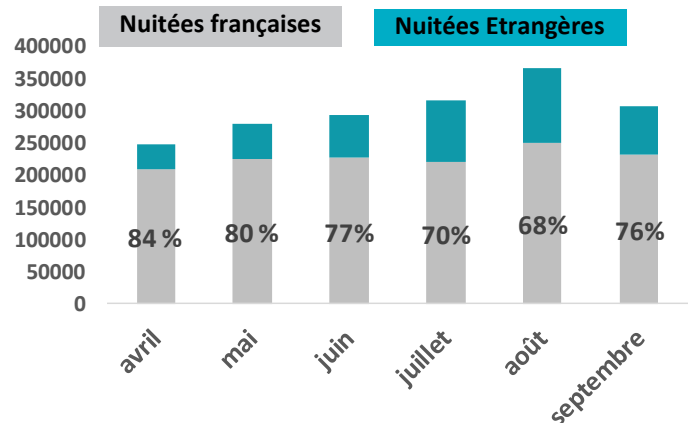
UNE FORTE HAUSSE DES NUITÉES DUE EXCLUSIVEMENT À LA FORTE HAUSSE DES NUITÉES ÉTRANGÈRES

Plus de 1 815 000 nuitées sur la saison 2018, en hausse de 2,9% par rapport à 2017

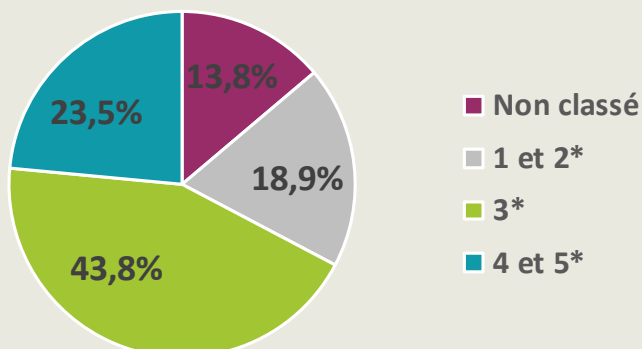
Sur la saison 2018 le nombre de nuitées réalisées en Ille-et-Vilaine est de plus de 1 815 000, en progression de près de 52 000 nuitées (soit + 2,9 %) par rapport à 2017.

Cette progression est due uniquement à la forte hausse des nuitées étrangères qui ont progressé de 12,7%, alors que les nuitées françaises sont restées stables.

Sur la saison 2018, la part de nuitées étrangères est de 24,9% des nuitées totales, et la part des nuitées « affaires » est de 40,4%.



Nuitées mensuelles françaises et étrangères en Ille-et-Vilaine lors de la saison 2018



Répartition des nuitées sur la saison 2018 en Ille-et-Vilaine selon le classement de l'hôtel

Sur la saison 2018, ce sont les hôtels 3* qui enregistrent la part de nuitées la plus importante avec 43,8% des nuitées réalisées, loin devant les hôtels classés 1 et 2* avec 23,5% et les hôtels classés 4 et 5* avec 18,9% des nuitées.

De leur côté, les «Hôtels de chaîne» enregistrent 48,5% des nuitées, contre 51,5% pour les «Autres hôtels».

La Grande Bretagne arrive largement en tête des nationalités étrangères

Sur l'ensemble de la saison 2018, la Grande Bretagne arrive en tête des nationalités étrangères, avec 20% des nuitées réalisées, loin devant l'Allemagne avec 15,3%, l'Espagne avec 10,3%, les Etats Unis avec 8,9%, la Belgique avec 8,8% et l'Italie avec 7,1% des nuitées.

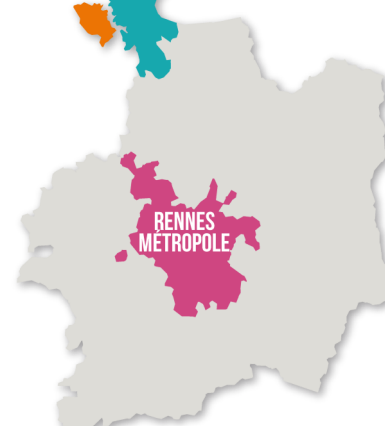
A noter que le continent européen réalise 81,9% des nuitées, loin devant le continent Américain avec 11,6% des nuitées et « l'Asie/Océanie/Australie » avec 5,4% des nuitées étrangères.



Top 3 des nationalités étrangères sur la saison 2018 en Ille-et-Vilaine

L'HÔTELLERIE DANS LES TERRITOIRES INTERCOMMUNAUX

DINARD CÔTE
D'Émeraude SAINT-MALO
AGGLOMÉRATION



LES HÔTELS DE SAINT-MALO AGGLOMÉRATION
AFFICHENT DE TRÈS BONS RÉSULTATS SUR
CETTE SAISON 2018

Les hôtels de Saint-Malo Agglomération affichent le meilleur TO sur la saison 2018

ESPACE	Taux d'occupation	Évolution 2018/2017	Nuitées	Évolution 2018/2017	Part des nuitées départementales	Part de clientèle étrangère	Part de clientèle « affaires »	Durée de séjour
Ille-et-Vilaine	67,7%	+ 1,9 pt	1 815 636	+ 2,9%	-	24,9%	40,4%	1,68
Saint-Malo Agglomération	74,9%	+ 0,2 pt	733 728	+ 0,9%	40,4%	32,6%	20,3%	1,72
Rennes Métropole	66,2%	+ 3,0 pts	670 694	+ 2,7%	36,9%	20,0%	63,2%	1,59
Dinard Côte d'Émeraude	66,9%	+ 3,1 pts	173 740	+ 4,0%	9,6%	25,3%	ND (2)	1,72
Reste du département d'Ille-et-Vilaine (1)	57,3%	+ 1,8 pt	237 476	+ 9,6%	13,1%	14,9%	ND (2)	1,55

Fréquentation hôtelière détaillée par EPCI sur la saison 2018

Sur la saison 2018, ce sont les hôtels de Saint-Malo Agglomération qui affichent le meilleur taux d'occupation en Ille-et-Vilaine avec 74,9%, en progression de 0,2 point par rapport à 2017. Ensuite on retrouve les hôtels de Dinard Côte d'Émeraude avec 66,9%, en hausse de 3,1 points, ceux de Rennes Métropole avec 66,2%, en hausse de 3,0 points, et ceux du « Reste du département » avec 57,3%, en hausse de 1,8 point.

En terme de nuitées, c'est aussi le territoire de Saint-Malo Agglomération qui réalise le volume de nuitées le plus important avec près de 734 000 nuitées (soit 40,4% des nuitées départementales), en hausse de 0,9% par rapport à 2017, devant les hôtels de Rennes Métropole (avec 36,9% des nuitées départementales) en hausse de 2,7%.

Au niveau des clientèles étrangères, Saint-Malo Agglomération affiche un taux de 32,6%, soit près de 8 points de plus qu'en Ille-et-Vilaine, devant les hôtels de Dinard Côte d'Émeraude avec 25,3%.

Au niveau des nuitées « affaires », on constate de fortes disparités entre les territoires et c'est sans surprise Rennes Métropole qui affiche le taux le plus important avec plus de 63,2%, alors que Saint-Malo Agglomération n'affiche un taux que de 20,3%.

(1) Reste du département d'Ille-et-Vilaine = Résultats de l'Ille-et-Vilaine moins ceux des 3 EPCI détaillés (Saint-Malo Agglomération, Rennes Métropole et Dinard Côte d'Émeraude)

(2) ND : Données non disponibles

L'HÔTELLERIE DANS LES DESTINATIONS

LA DESTINATION SAINT-MALO BAIE DU MONT-SAINT-MICHEL, PREMIÈRE DESTINATION SUR LA SAISON 2018



La Destination Saint-Malo Baie du Mont-Saint-Michel affiche de très bons résultats

ESPACE	Taux d'occupation	Évolution 2018/2017	Nuitées	Évolution 2018/2017	Part des nuitées régionales	Part de clientèle étrangère	Part de clientèle « affaires »	Durée de séjour
Bretagne	64,9%	+ 1,1 pt	5 112 440	+ 0,6%	—	20,3%	35,5%	1,76
Saint-Malo Baie du Mont-Saint-Michel	71,6%	+ 0,7 pt	1 484 962	+ 2,5%	29,0%	29,9%	22,8%	1,65
Rennes et les Portes de Bretagne	64,6%	+ 2,9 pts	805 247	+ 2,8%	15,8%	18,7%	63,0%	1,57
Brocéliande	50,0%	+ 4,7 pts	75 361	+ 6,0%	1,5%	13,8%	ND	1,53
Bretagne Loire Océan	68,4%	+ 2,9 pts	849 532	+ 7,5%	16,6%	12,4%	31,8%	1,87

Fréquentation hôtelière détaillée par Destination sur la saison 2018

Sur la saison 2018, ce sont les hôtels de la Destination «Saint-Malo Baie du Mont-Saint-Michel» qui affichent le meilleur taux d'occupation avec 71,6%, en hausse de 0,7 point, devant les hôtels de la Destination «Bretagne Loire Océan» avec 68,4% (en hausse de 2,9 points), ceux de la Destination «Rennes et les Portes de Bretagne» avec 64,6% (en hausse de 2,9 points) et ceux de la Destination «Brocéliande» avec 50,0% (en hausse de 4,7 points).

En terme de nuitées, c'est aussi la Destination «Saint-Malo Baie du Mont-Saint-Michel» qui réalise le volume de nuitées le plus important avec près de 1 485 000 nuitées (soit 29,0% des nuitées bretonnes), en hausse de 2,5% par rapport à 2017, devant les hôtels de «Bretagne Loire Océan», avec près de 850 000 nuitées (16,6% des nuitées bretonnes) en hausse de 7,5%, et ceux de «Rennes et les Portes de Bretagne» avec plus de 805 000 nuitées, en hausse de 2,8%.

Au niveau des clientèles étrangères, la Destination «Saint-Malo Baie du Mont-Saint-Michel» affiche un taux de 29,9%, soit 9,6 points de plus qu'en Bretagne, et très loin devant les 3 autres Destinations.

Au niveau des nuitées « affaires », c'est sans surprise la Destination «Rennes et les Portes de Bretagne» qui affiche le taux le plus important avec 63,0%, alors que la Destination «Saint-Malo Baie du Mont-Saint-Michel» n'affiche un taux que de 22,8%.

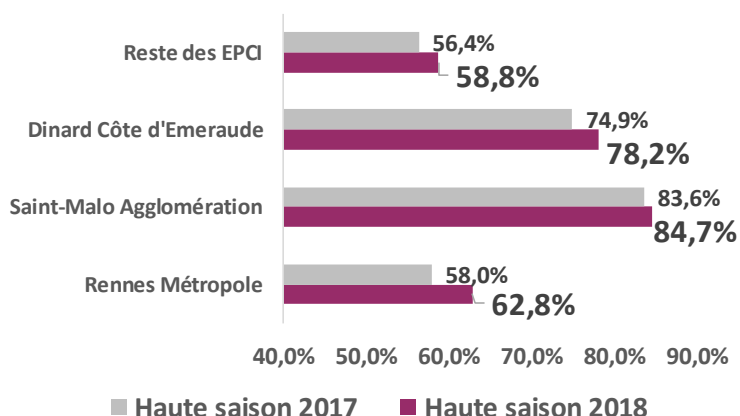
ZOOM SUR LA HAUTE SAISON

LES TERRITOIRES À VOCATION TOURISTIQUE AFFICHENT LES MEILLEURS RÉSULTATS PENDANT LA HAUTE SAISON

Les hôtels de Saint-Malo Agglomération affichent de loin le meilleur TO sur la Haute saison

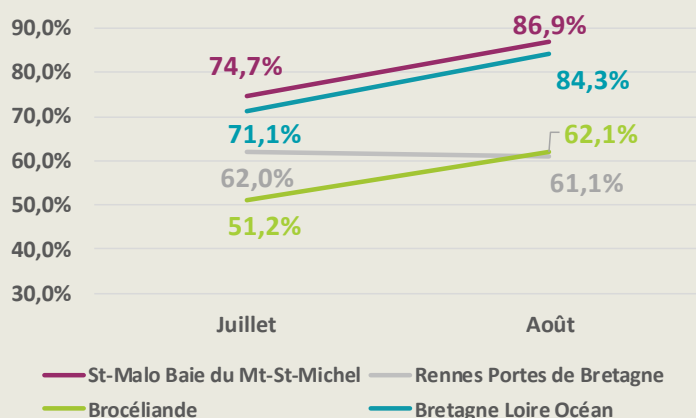
Les hôtels de Saint-Malo Agglomération affichent de loin le meilleur TO sur la Haute saison 2018 (juillet et août) avec 84,7%, devant les hôtels de Dinard Côte d'Emeraude avec 78,2%, et ceux de Rennes Métropole avec 62,8%.

En terme d'évolution par rapport à la Haute saison 2017, ce sont les hôtels de Rennes Métropole qui affichent la meilleure progression avec +4,8 points de TO par rapport à 2017, alors que les hôtels de Dinard Côte d'Emeraude affichent un TO en progression de 3,2 points, et que ceux de Saint-Malo Agglomération affichent une hausse de 1,1 point.



Taux d'occupation mensuel selon les territoires intercommunaux sur la Haute saison 2017

La destination Saint-Malo Baie du Mont-Saint-Michel affiche les meilleurs TO sur la Haute saison



Taux d'occupation mensuel dans les Destinations sur la Haute saison 2017

Comme pour les territoires des EPCI, on constate le positionnement touristique des Destinations sur la Haute saison.

Les hôtels de la Destination «Saint-Malo Baie du Mont-Saint-Michel» affichent un TO de 86,9% en août, et de 79,5% sur la Haute saison, et ceux de «Bretagne Loire Océan» affichent un TO de 84,3% en août et de 74,5% sur la Haute saison.

A l'inverse la Destination «Rennes et les Portes de Bretagne» affiche un TO qui varie peu entre juillet et août.



Source: Enquête de fréquentation hôtelière/Direction du Tourisme/ INSEE Bretagne / Réseau MORGEOAT module hôtellerie

Taux de réponse sur la saison 2017 : 83,7 % (+0,7 pt par rapport à 2017). Les résultats 2018 sont obtenus avec une précision de + ou - 1 point.

Analyse et diffusion : Comité Départemental du Tourisme Haute Bretagne Ille-et-Vilaine/Service Observatoire

Contact : Jean-Christophe Nicolle - 02 99 78 47 44 - jc.nicolle@bretagne35.com

Retrouvez toutes les analyses sur [https:// probretagne35.com/chiffres-etudes/hôtellerie](https://probretagne35.com/chiffres-etudes/hotellerie)

Crédit photo : Couverture Simon BOURCIER 2016