

Dans un contexte régional en légère baisse (- 3,2 % soit une perte d'environ 3 200 000 nuitées), la **fréquentation extra-départementale totale du département d'Ille-et-Vilaine est estimée à 11 780 373 nuitées** pour l'année 2008, soit en **légère baisse de - 2,8 % par rapport à l'année 2007 (soit 338 000 nuitées)**, et en **baisse de - 3,4 % par rapport à l'année 2006 (- 409 000 nuitées)**. La fréquentation moyenne journalière est de 32 187 nuitées en 2008, contre 33 201 en 2007, 33 397 en 2006 et 32 781 en 2005. Les principaux faits marquants de l'année 2008 :

- Des **conditions météorologiques défavorables** sur l'ensemble de l'année (excepté en mai), et particulièrement pénalisantes durant la haute-saison (juillet-août). Or, nous savons désormais que les éventuelles pertes enregistrées en juillet et/ou en août sont rarement compensées par d'éventuels gains sur les mois de printemps et/ou d'automne.

- Une **haute-saison globalement moins fréquentée en 2008**, mais marquée par un relatif lissage des flux du 01/07 au 31/08. La première quinzaine de juillet et la seconde quinzaine d'août comblent en partie les pertes enregistrées sur la très haute-saison (15 juillet au 15 août). De fait, la seconde quinzaine d'août est devenue, pour la première fois, la période la plus fréquentée de l'été, alors que la première quinzaine rétrogradait au 3ème rang de ce classement.

- Des **périodes de vacances globalement très attractives : 62,2 % des nuitées de l'année ont été réalisées sur les 152 jours de vacances du calendrier scolaire en 2008**. Mais des périodes de vacances soumises à une concurrence de plus en plus exacerbée tant en hiver (destinations neige ou « soleil d'hiver ») qu'en été (destinations du sud de la France garantissant le soleil ou du pourtour méditerranéen plus économiques).

- Enfin, une année marquée par la **crise économique et financière mondiale**, dont les effets ont commencé à se faire ressentir sur la fréquentation touristique, et notamment auprès de la clientèle d'affaires, dès le 3ème trimestre 2008, avec une perte de près d'une nuitée sur 5 sur les mois de novembre et de décembre.

En Ille-et-Vilaine, comme en Bretagne, on constate une concentration de la fréquentation au cours de l'été, avec 27,4 % des nuitées réalisées entre le 12 juillet et le 17 août, et même 41,8 % de la fréquentation entre juillet et août. Au-delà, on observe que 48,6 % des nuitées sont effectuées au cours du 3^{ème} trimestre (de juillet à septembre), et que 73,3 % des nuitées sont effectuées pendant la saison touristique, à savoir d'avril à septembre. Dans le détail, on observe, comme chaque année, que la fréquentation progresse régulièrement jusqu'au week-end du 15 août, avec un premier « pic » sur le week-end du 14 juillet (233 903 nuitées sur 3 jours), et une pointe de 108 402 nuitées observée le mercredi 15 août 2008. Ensuite, on assiste à une chute rapide de fréquentation dès le début du mois de septembre en corrélation avec le calendrier scolaire (reprise des cours dès le 02 septembre en 2008). Comme chaque année, la courbe des flux 2008 met en exergue deux types de tourisme bien distincts dans notre département : **un tourisme d'agrément principalement pendant les vacances scolaires d'été, et lors de week-ends fériés et des ponts, et un tourisme d'affaires pendant la semaine**, justifiant ainsi l'implication du CDT dans le développement de la filière tourisme d'affaires.

• On observe une **légère baisse de la fréquentation touristique** extra-départementale en Ille-et-Vilaine en 2008, par rapport à 2007 (- **2,8 % de nuitées**). Cette fréquentation est en également en baisse (-2,4 %, soit - 290 000 nuitées) par rapport à 2000.

• La **fréquentation moyenne journalière** est également en **légère baisse** sur l'année 2008, par rapport à 2007. Elle est passée de 33 201 nuitées par jour en 2007 à **32 187 nuitées par jour en 2008**, soit une légère baisse de - 2,8 % également. De plus, par rapport à 2006, on constate une baisse de - 3,6 % cette fréquentation moyenne (33 397 nuitées en 2006).

• Le **poids mensuel des nuitées** en Ille-et-Vilaine oscille entre 9 % (en août) et 23 % (en février et mars) des nuitées bretonnes. Cela souligne nettement le comportement atypique du département avec un tourisme d'agrément durant les week-ends et les vacances scolaires, proportionnellement moins important que le tourisme d'affaires pendant la semaine, d'où une saisonnalité moins marquée que chez nos voisins bretons.

• Avec le même nombre de jours de vacances qu'en 2007, les vacances d'hiver et de la Toussaint sont les seules satisfactions de cette année 2008 (respectivement + 1,8 % et + 6,3 % de nuitées). A l'inverse, bénéficiant pourtant de 2 jours supplémentaires, les vacances de Noël ont affiché, sur fond de crise, près de 13 % de baisse. En définitive, exceptées les vacances d'Hiver et de la Toussaint, les vacances scolaires ont particulièrement souffert en cette année 2008 : - 1,9 % pour l'été, - 18,1 % pour le printemps (mais 2 jours de moins). Toutefois, avec 55 % des nuitées totales de l'année réalisées sur les 152 jours de vacances du calendrier scolaire, ces périodes concentrent une part essentielle de l'activité touristique (cf. chapitre 8).

• De même, s'il est toujours difficile de comparer les années 2008 et 2007, pour des raisons de calendrier, on constate que les **week-ends prolongés, les ponts et jours fériés** (29 jours au total en 2008) ont enregistré **1 298 192 nuitées**, soit une augmentation de + 13,1 % par rapport à 2007. Pour rappel, en 2007, 1 147 868 nuitées avaient été enregistrées sur un total de 31 jours fériés et/ou chômés. Malgré un nombre de jours moins important, la fréquentation des jours fériés a globalement été satisfaisante en 2008, notamment le week-end de la Pentecôte. A l'inverse, on regrettera le placement du week-end de

Pâques sur le mois de mars en 2008, tant son impact est différent lorsque celui-ci est placé au cœur des vacances scolaires. En définitive, ces 29 jours ont concentré 11 % du total annuel des nuitées. Plus particulièrement en 2008, les jours fériés et de week-ends prolongés du mois de mai (9 jours) ont enregistré 34,9 % des nuitées mensuelles. De la même façon, le week-end de Pâques a généré 18,6 % des nuitées du mois de mars. (cf. chapitre 10).

• **23 % des jours de l'année (84 jours)** répartis sur les mois de juillet et d'août suffisent à générer **50 % des nuitées** extra-départementales de l'année. Cette concentration de l'activité touristique est véritablement une constante, même si tous les efforts produits par les professionnels et les institutionnels pour désaisonnaliser se font ressentir. En effet, par rapport à l'année 2000, il faut désormais 11 jours de plus (84 contre 73) pour réaliser 50 % des nuitées de l'année (cf. chapitre 11).

• **6 jours**, tous concentrés sur le mois d'août, enregistrent **plus de 100 000 nuitées en 2008**, contre 13 jours en 2007. Si la concentration de la fréquentation demeure une réalité, il n'en reste pas moins que le nombre de jours de très forte fréquentation se raréfie. Entre 2007 et 2008, ce sont 54 % des jours de plus de 100 000 nuitées qui ont disparu (cf. chapitre 12).

• L'analyse des flux 2008 montre, une nouvelle fois, **l'importance de la clientèle francilienne** dans notre département. Pour s'en convaincre, il suffit de faire l'analyse comparative 2008-2007 des fréquentations hebdomadaires et de s'apercevoir que les différentiels observés, notamment sur les semaines 10, 17 et 18 (en hausse) et les semaines 8, 15 et 16 (en baisse), sont très souvent liés à un décalage dans le calendrier de leurs vacances scolaires (Zone C) (cf. chapitre 3).

• Au niveau du week-end du 15 août, on remarque que la **journée du 15 août 2008 réalise le nombre le plus important de nuitées de l'année de l'année 2008, soit 108 402 nuitées**, contre 112 835 nuitées le 15 août 2007, 115 711 nuitées le 13 août 2006, 119 897 le 13 août 2005, 118 046 le 14 août 2004 et 128 047 nuitées le 17 août 2003, soit une diminution de - 3,9 % pour le jour de plus forte fréquentation de l'année 2008 par rapport à celui de 2007, et de - 6,3 % par rapport à celui de 2006. **La diminution de l'importance du jour le plus fréquenté de l'année est également une tendance forte**

de ces dernières années. Ainsi, depuis 2000 (140 633 nuitées enregistrés le 13 août 2000), le jour de plus forte fréquentation de l'année a perdu près de 23 % de ses nuitées ! (cf. chapitre 3).

• L'analyse des flux 2008 prouve une nouvelle fois **l'importance des manifestations et des événements** en faisant observer des pics de fréquentation, notamment au moment du Salon SPACE (09 au 12 septembre), du festival des Trans Musicales (04 au 07 décembre)... rares week-ends, en dehors des vacances scolaires et des ponts, à observer un surplus de fréquentation par rapport à la fréquentation semaine. (cf. chapitre 1).

• Depuis 2000, l'effet des 35 heures s'est surtout fait ressentir non pas à travers une croissance de l'activité loisirs durant le week-end comme on aurait pu le penser, mais bien par le biais d'une **modification des habitudes de la fréquentation semaine, en grande partie liée à une clientèle d'affaires**. Ainsi, on a observé, depuis 2000, une concentration accrue de la fréquentation du mardi au jeudi, jours qui ont enregistré les gains les plus importants de nuitées.

• En définitive, l'analyse de 2008 confirme les constats et tendances faits depuis 2000 :

- une **érosion de la fréquentation de la haute-saison** touristique au profit des bords de saison (avril à juin, et septembre-octobre)

- un certain **lissage de la fréquentation de la très haute-saison touristique** (15/07 au 15/08) sur la première quinzaine de juillet, et la seconde quinzaine d'août. Une forme de « désaisonnalisation » de la très haute-saison au profit de la haute-saison !

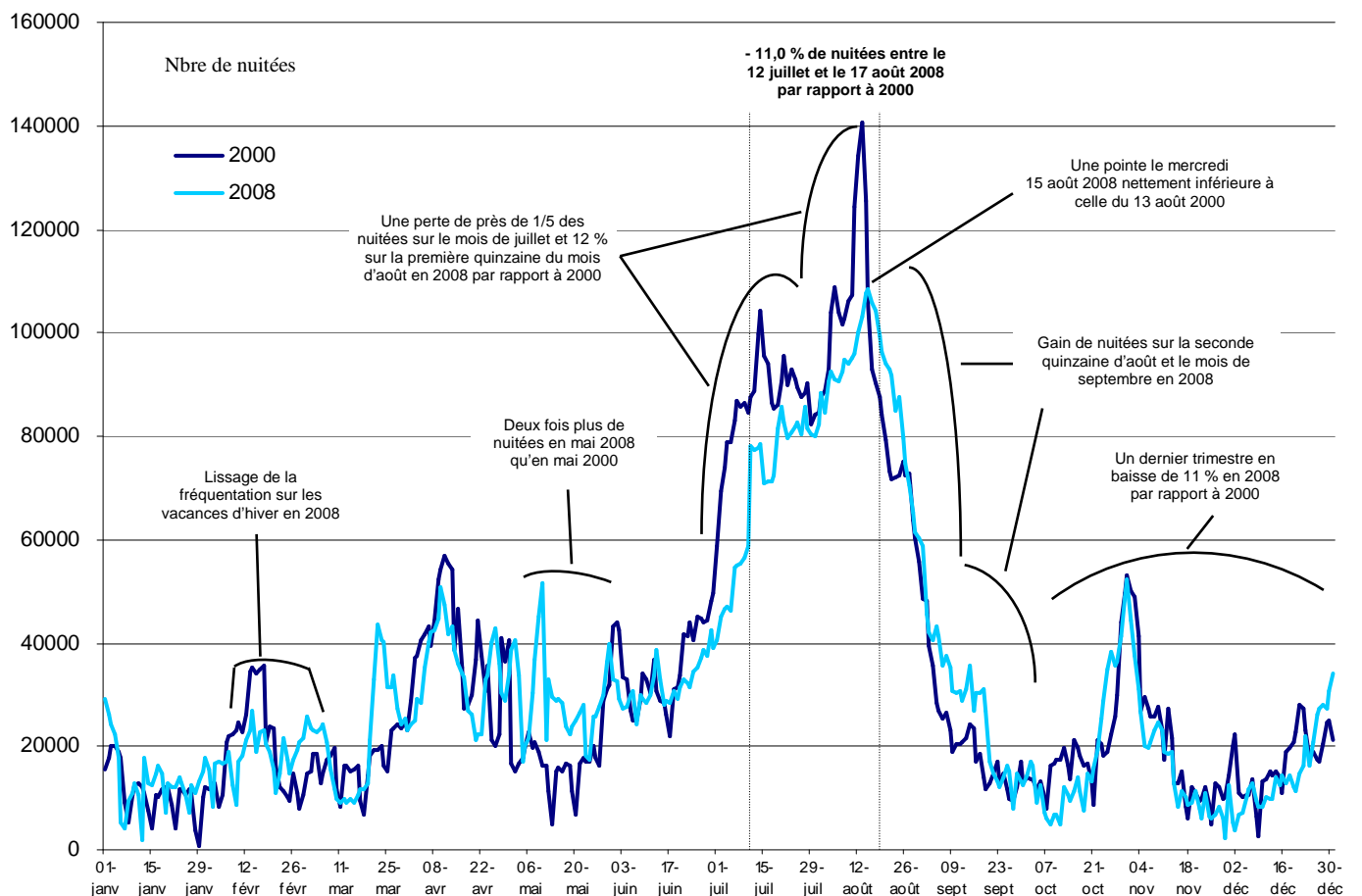
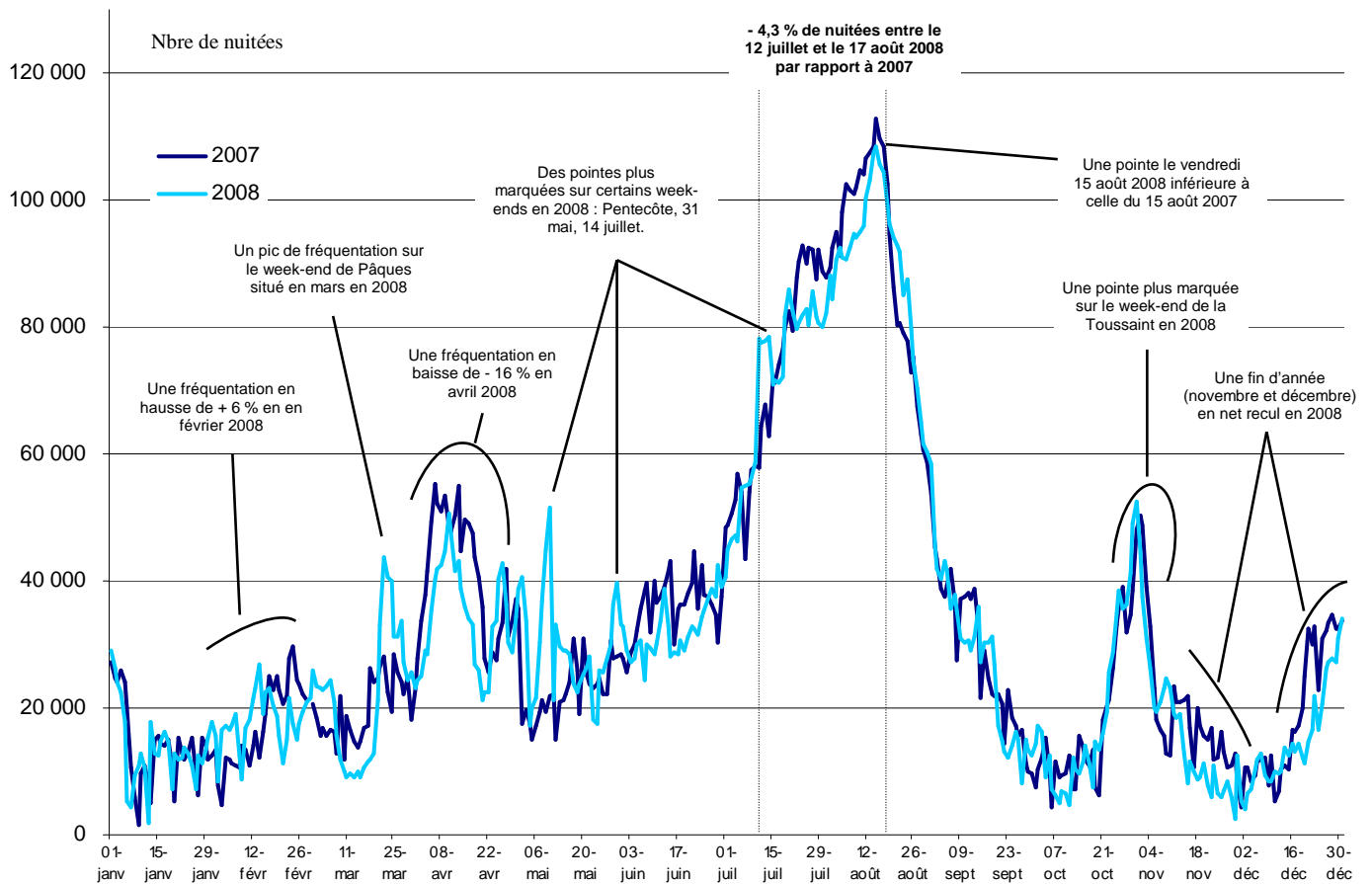
- L'importance de **certaines périodes, de certains jours et de certaines clientèles** : vacances scolaires, jours fériés, clientèle francilienne, clientèle d'affaires.

- L'**impact des événements** (ou l'absence) sur la fréquentation touristique.

Sans doute doit-on y voir les résultats des politiques menées en matière de désaisonnalisation, de promotion des week-ends et courts séjours au printemps et en automne, notamment ceux articulés autour des grands événements du département, de structuration de certaines filières (tourisme d'affaires).

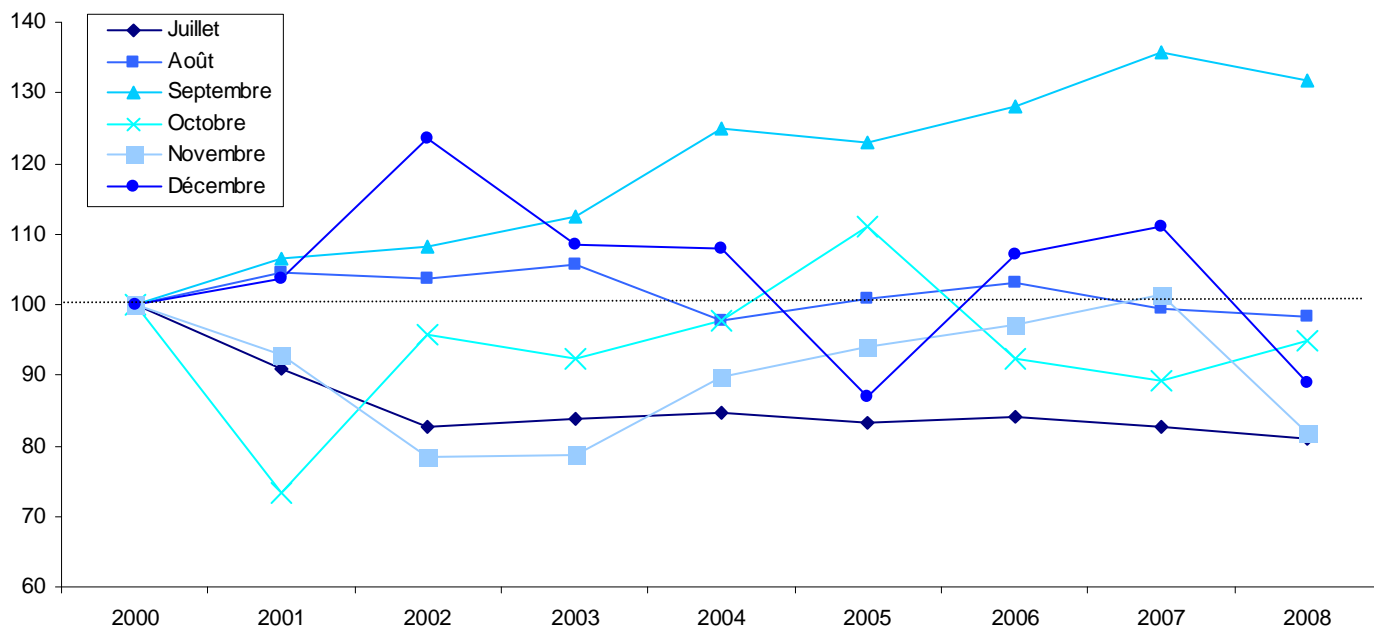
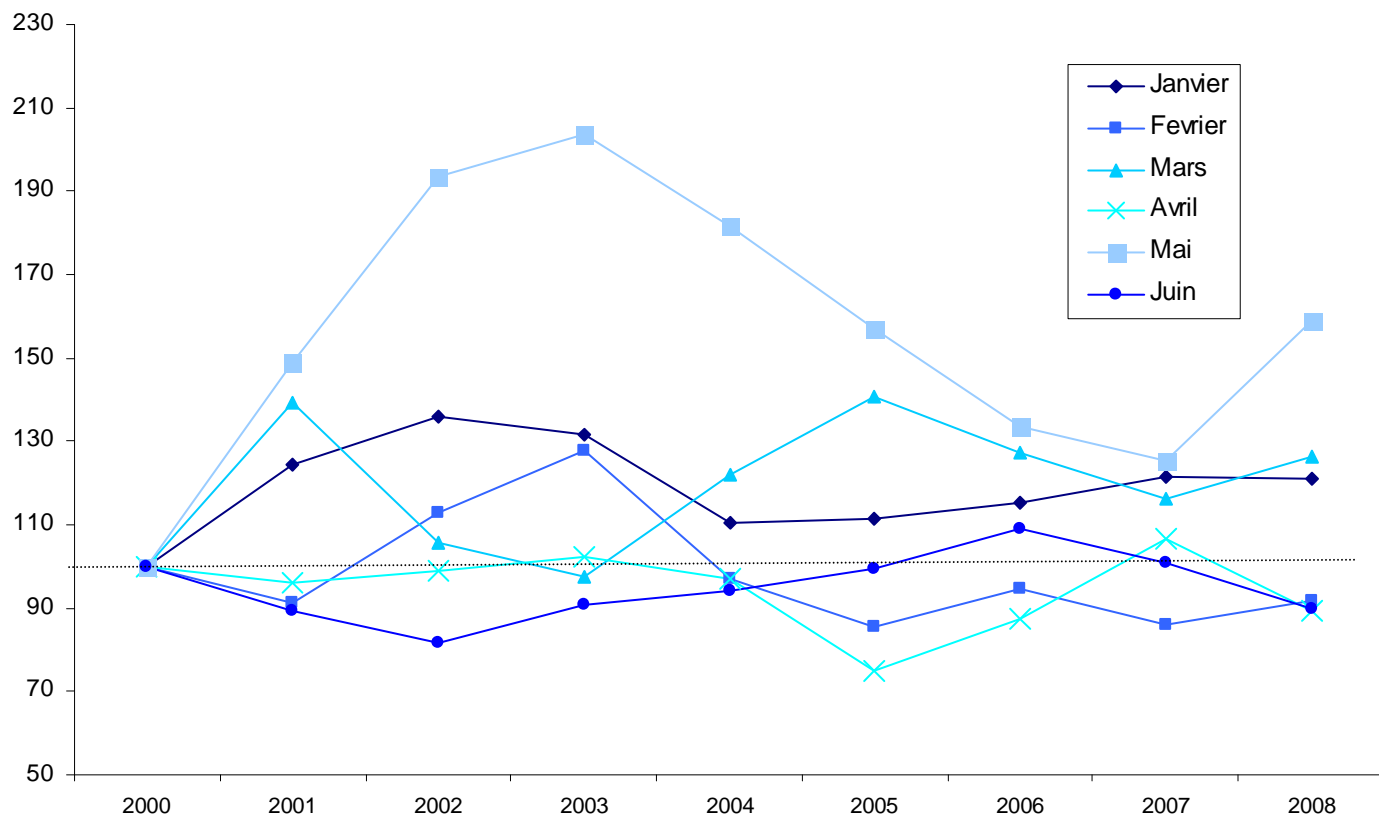
Toutefois, ces résultats soulignent également une constante majeure : 27,4 % de la fréquentation est concentrée entre le 12 juillet et le 17 août (soit environ 10 % des jours de l'année).

3— Evolution comparée de la fréquentation 2008-2007 et 2008-2000



Source : Méthode des flux—Traitement B.E.T.F.MARCHAND—Réalisation : Comité Départemental du Tourisme de Haute-Bretagne Ille-et-Vilaine

4— Evolution de la fréquentation mensuelle de 2000 à 2008 (base 100)



Ces graphiques mettent en évidence les évolutions annuelles, en base 100, de chaque mois de l'année par rapport à l'année 2000. Au-delà du fait de pouvoir distinguer pour chacun d'entre eux, la meilleure année en terme de fréquentation (2000 pour juillet, 2002 pour décembre et janvier, 2003 pour février, mai et août, 2005 pour mars et octobre, 2006 pour juin, 2007 pour avril, septembre et novembre), ils permettent surtout de souligner les effets de calendrier (notamment sur les mois de mars, avril et mai), les tendances de consommation (courts séjours au printemps et en septembre, érosion du mois de juillet) ou encore les conséquences des conditions météorologiques (températures caniculaires en 2003 : meilleur mois d'août depuis 2000, inversement en 2004 ; fortes chutes de neige en décembre 2005)

Ainsi, on observe assez nettement l'érosion de la fréquentation du mois de juillet de 2000 à 2002, puis sa relative stabilisation. A l'inverse, on constate, malgré un léger recul sur 2008, la progression quasi-continue de la fréquentation sur le mois de septembre depuis 2000. De la même façon, on peut mettre en évidence les effets de calendrier en observant en parallèle les évolutions de 2001 à 2008 des mois de mars et d'avril (en baisse pour l'un lorsque l'autre progressait, et inversement). Au final, seuls 4 mois (janvier, mars, mai et septembre) ont, en 2008, un niveau de fréquentation supérieur à celui enregistré en 2000, mais pour aucun de ces 4 mois, l'année 2008 est une année « record ».

5— Répartition mensuelle des nuitées

Mois	Nuitées 2008	Part annuelle (%)	Evolution 08/07 (%)	Evolution 08/06 (%)	Evolution 08/00 (%)
Janvier	423 075	3,6 %	- 0,6 %	+ 4,8 %	+ 20,9 %
Février	517 321	4,4 %	+ 6,3 %	- 3,4 %	- 8,4 %
Mars	670 729	5,7 %	+ 8,9 %	- 0,8 %	+ 26,3 %
Avril	1 034 603	8,8 %	- 16,1 %	+ 2,0 %	- 10,7 %
Mai	910 587	7,7 %	+ 26,9 %	+ 19,2 %	+ 59,1 %
Juin	962 772	8,2 %	- 10,9 %	- 17,4 %	- 10,0 %
Juillet	2 168 539	18,4 %	- 2,1 %	- 4,0 %	- 19,1 %
Août	2 755 753	23,4 %	- 1,2 %	- 4,7 %	- 1,8 %
Septembre	805 627	6,8 %	- 2,9 %	+ 3,0 %	+ 31,8 %
Octobre	588 502	5,0 %	+ 6,4 %	+ 2,7 %	- 5,2 %
Novembre	472 563	4,0 %	- 19,4 %	- 15,7 %	- 18,1 %
Décembre	470 302	4,0 %	- 19,9 %	- 17,0 %	- 11,0 %
Année	11 780 373	100 %	- 2,8 %	- 3,4 %	- 2,4 %

Le palmarès des mois les plus fréquentés de l'année demeure inchangé, malgré quelques évolutions notables entre 2008 et 2007.

Après deux années d'embellie, qui avait vu sa fréquentation progresser de + 5,3 % entre 2004 et 2006, le mois d'**août** enregistre, pour la seconde année consécutive, une perte de plus de 32 000 nuitées en 2008, soit un recul de - 1,2 % par rapport à 2007, et une perte de 135 000 nuitées par rapport à 2006. Avec près de 2,8 millions de nuitées, Août est, de loin, le mois le plus fréquenté de l'année, avec 23,4 % des nuitées annuelles (part supérieure de 0,4 pt à celle de 2007).

De la même manière, malgré un sursaut en 2006 lié à la présence de grands événements, le mois de **juillet** continue sa lente mais sûre régression, avec une perte de plus de 46 000

nuitées en 2008, et enregistre du même coup son plus bas niveau de fréquentation de ces 11 dernières années ! Toutefois, avec 18,4 % des nuitées réalisées sur l'année, juillet reste un mois de très forte fréquentation.

Malgré un calendrier le lésant du week-end de Pâques (placé en mars), le mois d'**avril** a conservé, en 2008, sa place sur le podium des mois les plus fréquentés de l'année. Cependant, avec seulement un peu plus de 1 million de nuitées, le mois d'Avril 2008 est également sur le podium des mois d'avril les moins fréquentés de la décennie (derrière 2005 et 2006).

Pour la seconde année consécutive, la fréquentation du mois de **juin** est en recul en 2008 (- 10,9 % par rapport à juin 2007 soit 118 000 nuitées), et descend du même coup

sous la barre du million de nuitées. Le cru 2008 complète le podium des mois de juin les moins fréquentés depuis 2000 (avec 2001 et 2002).

Des effets de calendrier aux conséquences inverses à ceux de 2007, associés à l'absence d'élections présidentielles, ont permis au mois de **mai** 2008 de retrouver des couleurs et de gagner plus de 25 % de nuitées par rapport à 2007.

Après 10 années de progression, le mois de **septembre** 2008 marque un léger coup d'arrêt en enregistrant une légère baisse de près de 3 % de sa fréquentation par rapport à 2007 (soit - 24 000 nuitées).

En définitive, les 6 mois les plus fréquentés de l'année 2008, génèrent 73,3 % des nuitées annuelles.

6— Répartition saisonnière des nuitées

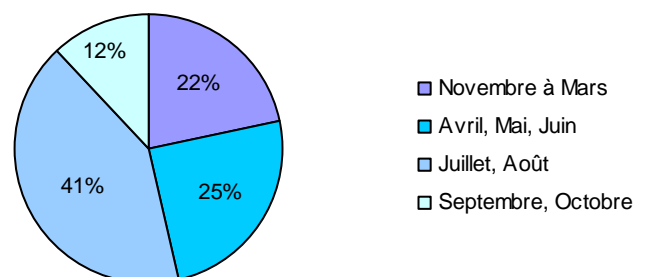
Seule satisfaction de cette année, la période de l'automne qui se maintient au niveau de fréquentation enregistré en 2007. Pour le reste, nous noterons la légère érosion de la fréquentation en haute-saison, et les reculs relativement importants sur le printemps et le hors-saison.

Malgré tout, la fréquentation touristique reste toujours et encore marquée par une extrême concentration sur la période de la haute-saison touristique (juillet-août), puisque 41,8 % des nuitées y sont enregistrées, soit 0,5 point de plus qu'en 2007.

Certes, cette concentration est bien moindre que celle observée pour la région Bretagne (54,5 % des nuitées sur juillet et août), mais cela reste une constante malgré tous les efforts déployés par les structures institutionnelles et les professionnels pour allonger la saison touristique, voire même désaisonnaliser !!!

Périodes	Nuitées 2008	Evolution 08/07	Evolution 08/06
novembre à mars	2 553 990	- 5,5 %	- 6,9 %
avril, mai, juin	2 907 962	- 4,1 %	- 1,2 %
juillet, août	4 924 292	- 1,6 %	- 4,4 %
septembre, octobre	1 394 129	+ 0,8 %	+ 2,9 %

Part annuelle des nuitées saisonnières



7— Evolution des nuitées par trimestre

Trimestre	Nuitées 2008	Part annuelle (%)	Evolution 08/07 (%)	Evolution 08/06 (%)
1 ^{er} trimestre	1 611 125	13,7 %	+ 5,4 %	- 0,3 %
2 ^{ème} trimestre	2 907 962	24,7 %	- 4,1 %	- 1,2 %
3 ^{ème} trimestre	5 729 919	48,6 %	- 1,8 %	- 3,4 %
4 ^{ème} trimestre	1 531 367	13,0 %	- 11,3 %	- 9,9 %

Le **1er trimestre** 2008 a gagné près de 100 000 nuitées (+ 5,4 %) par rapport à 2007, en raison notamment d'une bonne fréquentation sur les vacances d'hiver et d'un effet de calendrier favorable : week-end de Pâques placé en mars en 2008. Si la concurrence des destinations « neige » reste importante sur ce trimestre, l'année 2008 a souligné que notre département pouvait être attractif dès le début de l'année.

C'est ce même effet de calendrier (week-end de Pâques), associé à des conditions météo difficiles, qui a lourdement pénalisé le mois d'avril. Aussi, malgré une embellie sur le mois de mai, et compte tenu des difficultés du mois de juin, le **2ème trimestre** 2008 affiche un recul important de - 4,1 %, soit une perte de 123 000 nuitées. Comme en 2007, c'est près d'une nuitée sur 4 qui est désormais réalisée sur ce second trimestre.

Pour la première fois depuis 2006, le mois de septembre n'a pu modérer les pertes enregistrées sur les mois de juillet et août. Légitimement, le **3ème trimestre**, qui génère près de la moitié des nuitées de l'année, affiche une baisse de près de - 2 % (soit 103 000 nuitées) par rapport à 2007.

Enfin, malgré un excellent mois d'octobre, le **4ème trimestre** a souffert de la désaffection des touristes en novembre et décembre 2008 (près d'une nuitée sur 5 de perdue sur ces 2 mois). Premiers signes de la crise ...?

8— Evolution des nuitées par vacances scolaires françaises

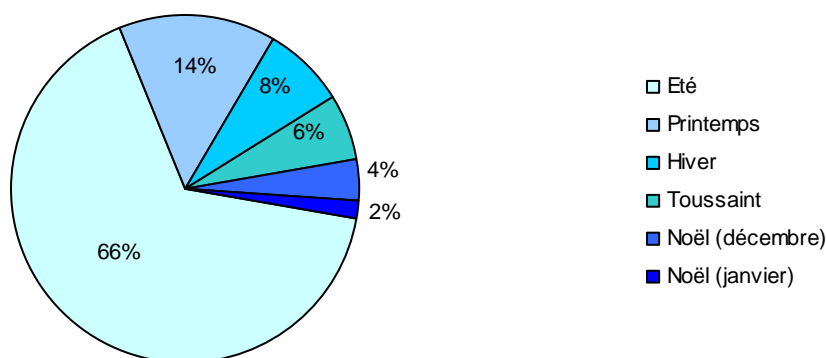
Vacances Scolaires	Nuitées 2008	Evolution 08/07 (%)	Evolution 08/06 (%)
Eté	4 837 393 (60 jours)	- 1,9 % (61 jours en 2007)	- 4,7 % (61 jours en 2006)
Printemps	1 057 977 (30 jours)	- 18,1 % (32 jours en 2007)	+ 7,2 % (31 jours en 2006)
Hiver	585 489 (30 jours)	+ 1,8 % (30 jours en 2007)	+ 3,8 % (30 jours en 2006)
Toussaint	447 484 (12 jours)	+ 6,3 % (12 jours en 2007)	+ 2,6 % (11 jours en 2006)
Noël (décembre)	275 436 (12 jours)	- 12,7 % (10 jours en 2007)	- 12,7 % (9 jours en 2006)
Noël (janvier)	124 809 (6 jours)	- 20,1 % (7 jours en 2007)	2 jours

Globalement en 2008, les périodes de vacances (soit 152 jours) ont enregistré **7 328 588 nuitées**, soit 62,2 % du total annuel, soit une légère baisse de - 0,6 % (- 46 000 nuitées) de nuitées par rapport aux vacances 2007 (152 jours également).

D'une façon générale, en 2008, **une journée de vacances a bénéficié d'une fréquentation moyenne de 48 214 touristes**, contre une fréquentation moyenne de 20 803 touristes pour une journée située hors du calendrier de vacances scolaires, soit encore une fréquentation de 2,3 fois supérieure sur une journée de vacances. Toutefois, de nettes différences sont à souligner entre la fréquentation moyenne des vacances d'été - 80 623 touristes - et celles des vacances d'Hiver (19 516 touristes).

Dans le détail, nous constatons que les 2 principales périodes de vacances (**Eté**, **Printemps**) génèrent, à elles seules, plus de 80 % du total des nuitées enregistrées

Part des vacances scolaires



durant les vacances scolaires. En 2008, ce sont également ces périodes de vacances qui ont affiché un recul de leur fréquentation, bien aidé en cela, il est vrai, par un calendrier leur ôtant au total 3 journées «fériées».

Les satisfactions 2008 sont donc venues de la fréquentation sur les vacances «hors

saison» (**Toussaint et Février**), alors que les premiers effets de la crise économique ont semblé se faire ressentir sur la fréquentation des vacances de **Noël**, qui bénéficiaient pourtant de 2 jours supplémentaires par rapport à 2007.

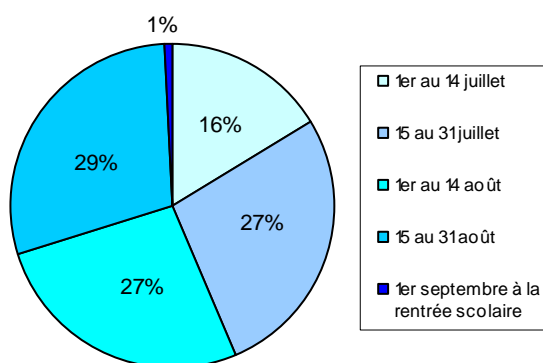
9— Evolution des nuitées par période d'été

Périodes d'été	Nuitées 2008	Part estivale (%)	Evolution 08/07 (%)	Evolution 08/06 (%)
1 ^{er} au 14 juillet	817 793	16,4 %	+ 5,2 %	- 0,8 %
15 au 31 juillet	1 350 746	27,2 %	- 6,0 %	- 5,8 %
1 ^{er} au 14 août	1 320 380	26,6 %	- 6,0 %	- 11,3 %
15 au 31 août	1 435 373	28,9 %	+ 3,8 %	+ 2,4 %
1 ^{er} septembre à la rentrée scolaire	1 jour	0,9 %	1 jour	1 jour

En 2008, nous avons assisté à un certain lissage de la fréquentation du 01 juillet au 31 août. La première quinzaine de juillet et la seconde quinzaine d'août comblent en partie les pertes enregistrées sur la très haute-saison (15 juillet au 15 août).

De fait, avec 1 435 000 nuitées, la **deuxième quinzaine d'août** est devenue en 2008, la période la plus attractive de l'été (28,9 % des nuitées), retrouvant une position qu'elle n'avait plus occupée depuis l'été 2003.

Part de nuitées des périodes d'été



Malgré une baisse de fréquentation, la **seconde quinzaine du mois de juillet** confirme son poids dans le « marché » estival (27,2 % des nuitées) après « sa » première place en 2007.

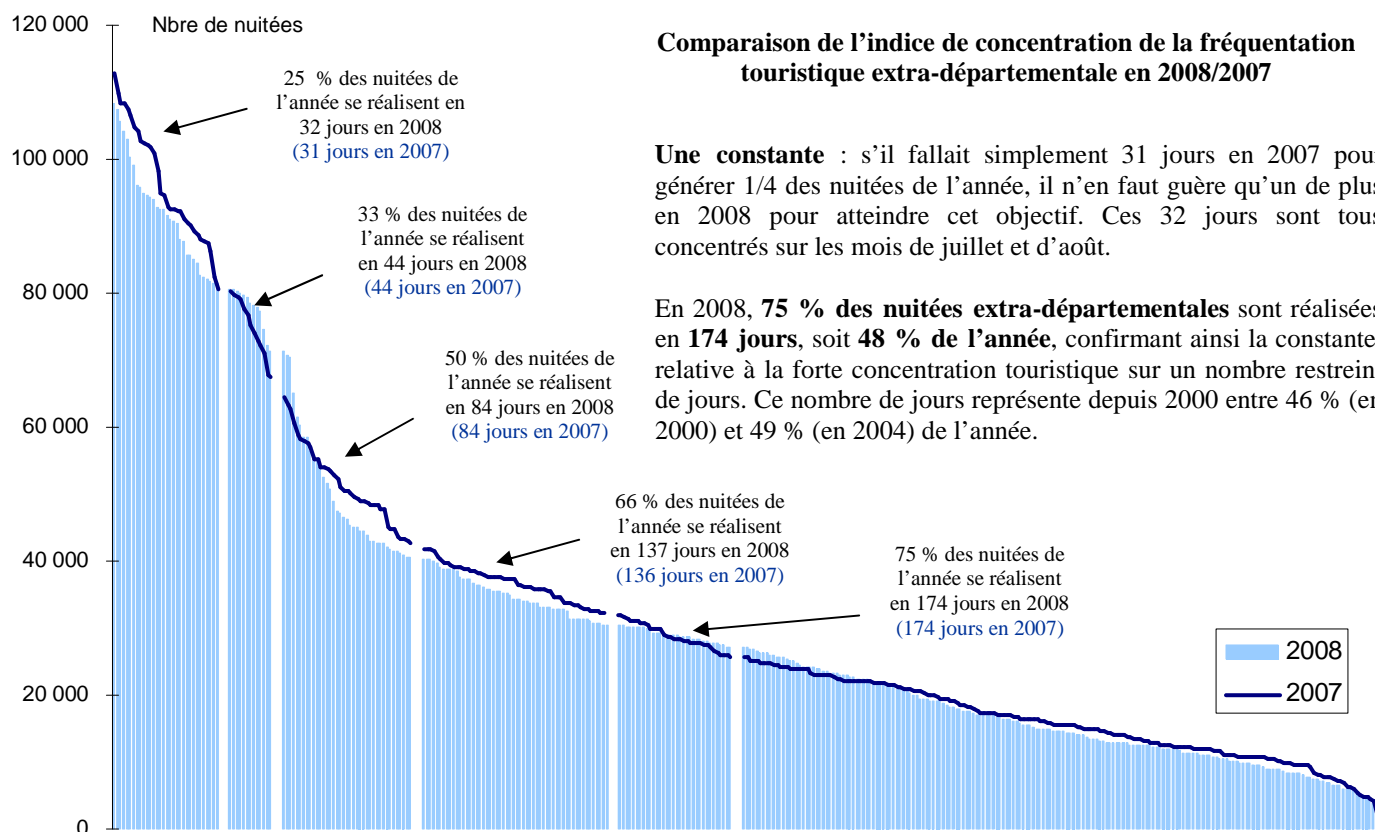
En définitive, la réelle surprise est l'érosion de la fréquentation sur la **première quinzaine du mois d'août** qui est reléguée, pour la première fois, à la troisième place de ce classement.

Enfin, malgré un calendrier scolaire la limitant dans ses objectifs, la **première quinzaine de juillet** a démontré en 2008 qu'elle pouvait permettre un relatif étalement de la haute-saison touristique.

10— Evolution des nuitées par week-end prolongé et jours fériés

Week-end/Jour Férié	Nuitées 2008	Commentaires 2008	Nuitées 2007	Nuitées 2006
1 ^{er} An	29 061	1 jour - mardi	27 116 (1 jour)	26 283 (1 jour)
WE Pâques	124 499	We de 3 jours en Mars	156 610 (en avril)	162 061 (en avril)
WE 1 ^{er} Mai	130 314	Pont de 4 jours - We Ascension	138 126 (4 jours)	36 999 (3 jours)
WE 8 Mai	187 971	Pont de 5 jours - We Pentecôte	73 259 (4 jours)	78 482 (3 jours)
WE Ascension	We 1er Mai	We 1er Mai	106 868 (4 jours en mai)	145 131 (4 jours en mai)
WE Pentecôte	We du 08 mai	Récupération du Lundi Férié en 2008 - We du 8 Mai	74 846 (avec le lundi)	88 288 (avec le lundi)
WE 14 Juillet	233 903	We de 3 jours	135 027 (2 jours)	240 697 (3 jours)
WE 15 Août	318 372	3 jours - vendredi	112 835 (1 jour)	452 718 (4 jours)
WE Toussaint	81 947	We de 2 jours	170 944 (4 jours)	46 184 (1 jour)
WE 11 Novembre	89 940	Pont de 4 jours	35 671 (2 jours)	32 015 (2 jours)
Noël	102 185	Pont de 4 jours	116 566 (4 jours)	104 492 (3 jours)

11— Indice de concentration de la fréquentation



12— Répartition des nuitées selon l'intensité journalière

