

# ENQUÊTE HÔTELLERIE DE PLEIN AIR

## Une saison pluvieuse ...

- 3,5 pts de taux d'occupation et - 7,0 % des nuitées

### 1— BILAN 2012

Avec 840 000 nuitées, soit 7 % de moins que l'an passé et un taux d'occupation baissant à 32,7%, la saison estivale 2012 a été moins favorable que celle de 2011 pour l'hôtellerie de plein air bretonne.

La clientèle française a fortement baissé cette année, ce qui a engendré un recul du nombre de nuitées que la clientèle étrangère n'a pas pu combler. La durée de séjour a quant à elle, légèrement baissé.

INDICATEURS SAISON 2012	2012	2011	Evolution
Taux d'occupation	32,7 %	36,2 %	- 3,5 pts
Nuitées totales	839 603	902 899	- 7,0 %
Nuitées françaises	489 383	534 804	- 8,5 %
Nuitées étrangères	350 222	368 096	- 4,9 %
Part Clientèle étrangère	41,7 %	40,8 %	+ 0,9 pt
Durée moyenne séjour	4,12 j	4,15 j	- 0,03 j

## 2— LES TAUX D'OCCUPATION

### 2.1 Les taux d'occupation mensuels

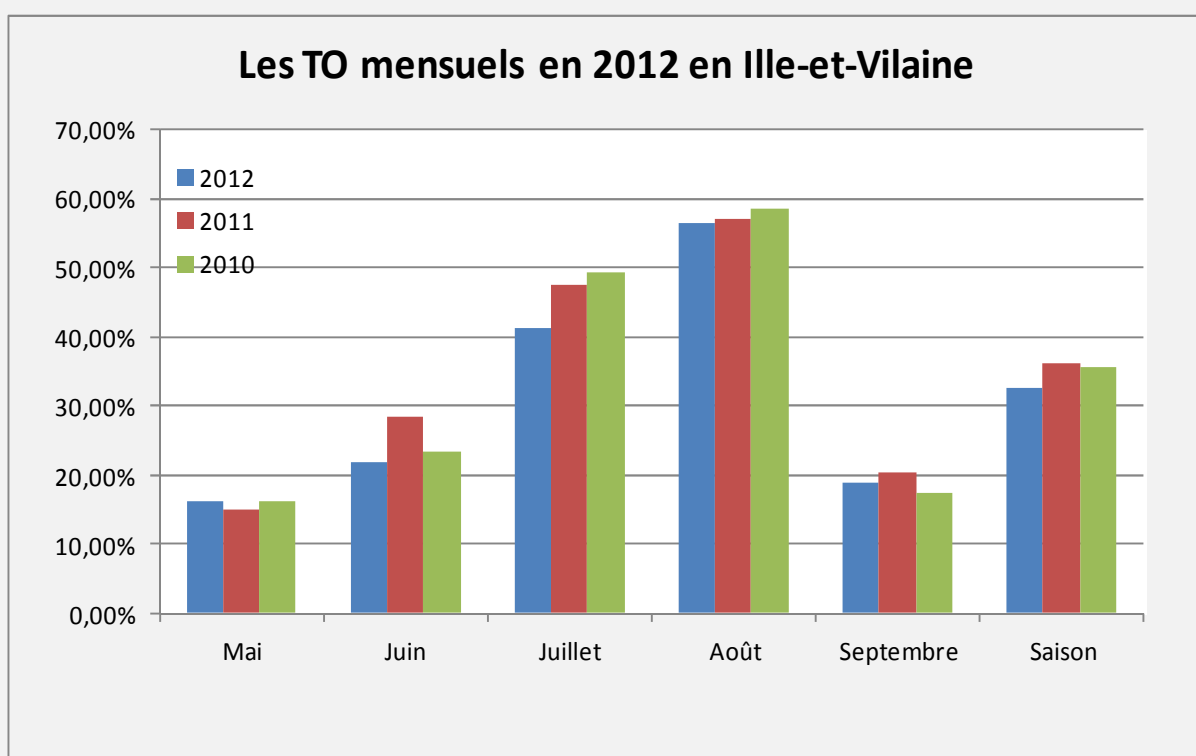
Le **taux d'occupation** sur la saison touristique 2012 est de **32,7 %** (contre 29,7 % en région Bretagne), en **baisse de 3,5 pts par rapport à 2011**.

On soulignera plus particulièrement les fortes baisses du mois de juin (- 6,6 pts) et de juillet (- 6,2 pts). Le taux d'occupation du mois d'août 2012 diminue très légèrement par rapport à 2011.

Taux Occupation	2012	2011	2010	Evolution 2012/2011
<b>Mai</b>	16,3 %	15,0 %	16,1 %	<b>+ 1,3 pt</b>
<b>Juin</b>	21,8 %	28,4 %	23,3 %	<b>- 6,6 pts</b>
<b>Juillet</b>	41,3 %	47,5 %	49,4 %	<b>- 6,2 pts</b>
<b>Août</b>	56,4 %	57,2 %	58,6 %	<b>- 0,8 pt</b>
<b>Septembre</b>	18,9 %	20,3 %	17,5 %	<b>- 1,4 pt</b>
<b>SAISON</b>	<b>32,7 %</b>	<b>36,2 %</b>	<b>35,6 %</b>	<b>- 3,5 pts</b>
<b>BRETAGNE</b>	29,7 %	32,2 %	31,7 %	- 2,5 pts

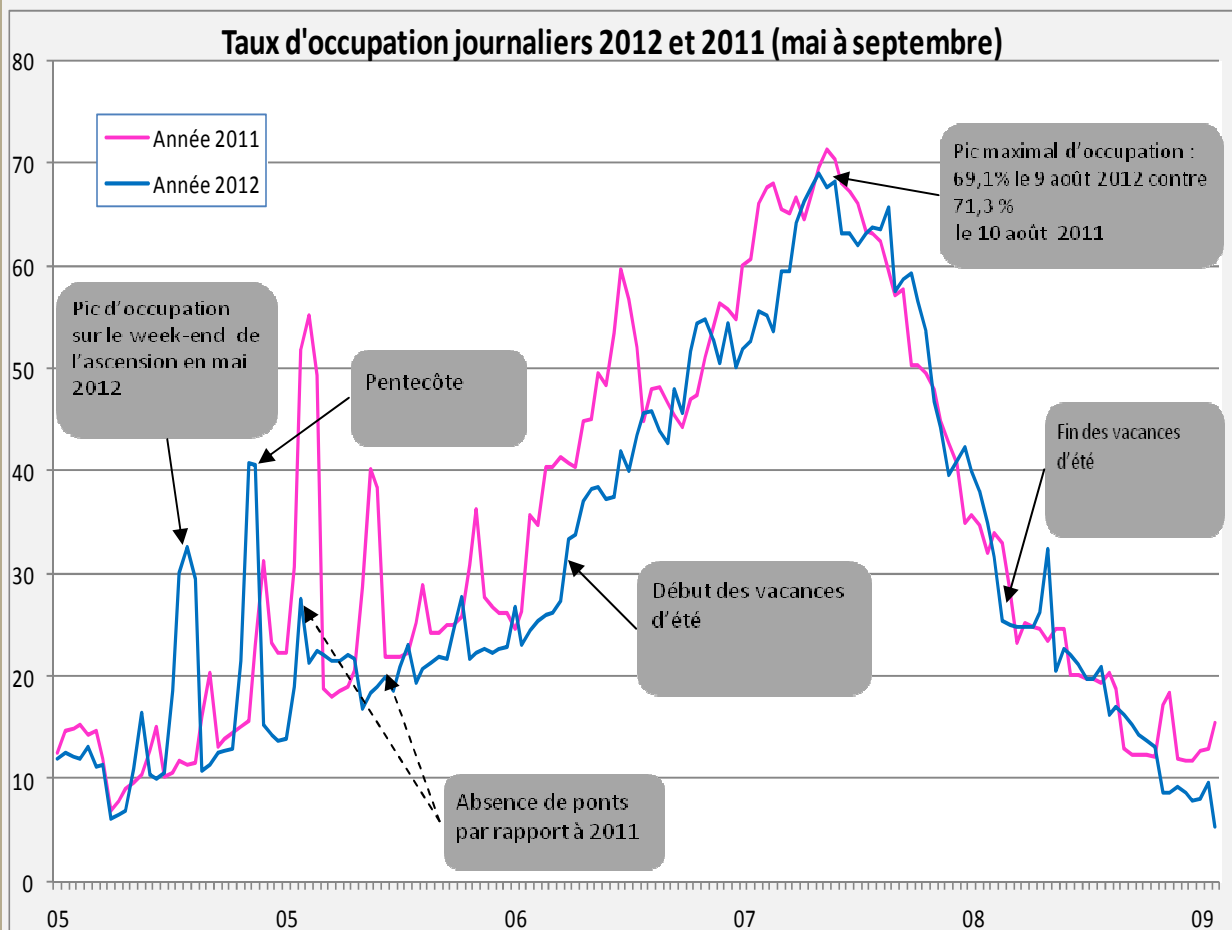
Dans le détail, on constate sans surprise, que **les mois d'été sont ceux qui affichent les meilleurs taux d'occupation mensuels**. Cependant ces taux d'occupation ont sensiblement diminué par rapport à 2011.

Les taux d'occupation de juin (-6,6 pts) et de juillet (-6,2 pts) expliquant le résultat négatif global pour la saison 2012 (-3,5 pts). En comparaison à la Bretagne, le taux d'occupation des campings d'Ille et Vilaine est supérieur (+ 3 pts).



## 2— LES TAUX D'OCCUPATION (suite)

### 2.2 Les taux d'occupation journaliers



Source : Enquête mensuelle de fréquentation dans les campings/Direction du Tourisme/DR INSEE

### 2.3 Les taux d'occupation par espace

Taux Occupation	Mai	Juin	Juillet	Août	Septembre	Saison
<b>Pays Fougères, Vitré, et Vallons de Vilaine</b>	11,2 %	12,7 %	21,5 %	28,1 %	14,5 %	<b>18,1 %</b>
<b>Pays Brocéliande, Redon et Ploërmel</b>	9,6 %	9,5 %	23,7 %	29,7 %	12,1 %	<b>18,1 %</b>
<b>Pays Saint-Malo</b>	17,1 %	23,1 %	43,6 %	60,6 %	19,0 %	<b>34,7 %</b>
<b>Littoral Ile-et-Vilaine</b>	17,0 %	18,6 %	42,2 %	60,8 %	19,3 %	<b>33,0 %</b>
<b>Intérieur Ile-et-Vilaine</b>	15,0 %	26,3 %	39,9 %	50,1 %	18,4 %	<b>32,1 %</b>

Comme chaque année, ce sont les espaces littoraux (Pays de St Malo et le littoral d'Ille-et-Vilaine) qui obtiennent les taux d'occupation les plus significatifs en cette saison 2012 : 60,9 % pour le Pays de St-Malo au mois d'août.

Le Pays de Saint-Malo enregistre sur les mois d'été des taux d'occupation de 1,8 à 2,1 fois supérieurs à ceux des Pays de Fougères, Vitré, Vallons de Vilaine et de Brocéliande, Redon. Pour autant, par rapport à la saison 2011, c'est le Pays de Fougères, Vitré et Vallons de Vilaine qui affiche le meilleur résultat (+ 0,9 pt par rapport à 2011). Dans le même temps, le taux d'occupation du Pays de Saint-Malo baissait de 3,6 pts et celui du Pays de Brocéliande, Redon et Ploërmel, enregistrait une baisse de - 0,5 pt.

On note une baisse du taux d'occupation des campings de l'intérieur en 2012 (- 3,2 pts). Cela s'explique par un moins bon remplissage des campings sur les bords de saison (-2,0 pts en mai, - 3,3 pts en juin et -4,9 pts en septembre). Les deux mois de très haute-saison (- 2,7 pts en juillet et + 0,8 pt en août) sont quant à eux mitigés. Concernant les campings de l'espace littoral, le taux d'occupation diminue de façon conséquente (-3,6 pts par rapport à 2011).

Source : Enquête mensuelle de fréquentation dans les campings/Direction du Tourisme/DR INSEE

## 2— LES TAUX D'OCCUPATION (suite)

### 2.4 Les taux d'occupation par catégorie

Taux Occupation	TOTAL			NUS			LOCATIFS		
	Total	1 et 2*	3 et 4*	Total	1 et 2*	3 et 4*	Total	1 et 2*	3 et 4*
<b>Ille-et-Vilaine 2012</b>	32,70%	24,80%	40,30%	25,30%	22,70%	29,00%	57,90%	48,60%	60,00%
<b>Ille-et-Vilaine 2011</b>	36,20%	27,30%	46,10%	29,00%	25,10%	35,40%	62,60%	52,10%	65,20%
<b>Evolution 2012/2011</b>	- 3,5 pts	- 2,5 pts	- 5,8 pts	- 3,7 pts	- 2,4 pts	- 6,4 pts	- 4,7 pts	- 3,5 pts	- 5,2 pts
<b>Bretagne 2012</b>	29,70%	24,80%	33,00%	22,80%	22,60%	23,00%	52,10%	50,20%	52,40%

Dans le détail, à l'image des constats des précédentes saisons, on s'aperçoit que ce sont, une nouvelle fois, les **campings haut de gamme (3 et 4 étoiles)** qui présentent le **meilleur bilan pour cette saison 2012**, avec un taux d'occupation de 40,3 %. Ils présentent des taux d'occupation supérieurs de près de 8 points à la moyenne départementale. Ces résultats illustrent bien la quête de qualité, de confort et d'activités connexes de la part de la clientèle touristique. En revanche, les campings haut de gamme (3 et 4 étoiles) n'échappent pas à la baisse générale des taux d'occupation par rapport à 2011 (-5,8 pts par rapport à 2011).

Cette recherche de qualité en matière de confort, se traduit par des taux **moyens d'occupation très nettement supérieurs pour les emplacements locatifs** : le taux d'occupation est de 57,9 % en moyenne sur la saison (-4,7 pts par rapport à 2011), contre 25,3 % pour les emplacements nus. Enfin, on souligne que toutes les catégories d'hébergements en plein air ont subi de fortes baisses en cette année 2012 (comparé aux taux d'occupation de 2011). Ce sont les campings haut de gamme (nus et locatifs) qui ont été les plus sévèrement touchés avec une baisse de -5,8 pts par rapport à 2011 (-6,4 pts pour emplacements nus des campings 1\* et 2\*, -5,2 pts pour les emplacements locatifs).

Source : Enquête mensuelle de fréquentation dans les campings/Direction du Tourisme/DR INSEE

## 3— LES NUITÉES

### 3.1 Le nombre de nuitées mensuelles

Nuitées	2012	2011	2010	Evolution 12/11
Mai	69 658	50 990	64 035	+ 36,6 %
Juin	102 037	136 251	107 053	- 25,1 %
Juillet	260 070	294 305	292 496	- 11,6 %
Août	347 871	361 236	357 904	- 3,7 %
Septembre	59 967	60 117	48 090	- 0,2 %
<b>SAISON</b>	<b>839 603</b>	<b>902 899</b>	<b>869 579</b>	<b>- 7,0 %</b>
<i>Bretagne</i>	<i>8 395 296</i>	<i>9 039 923</i>	<i>8 927 310</i>	<i>- 7,1 %</i>

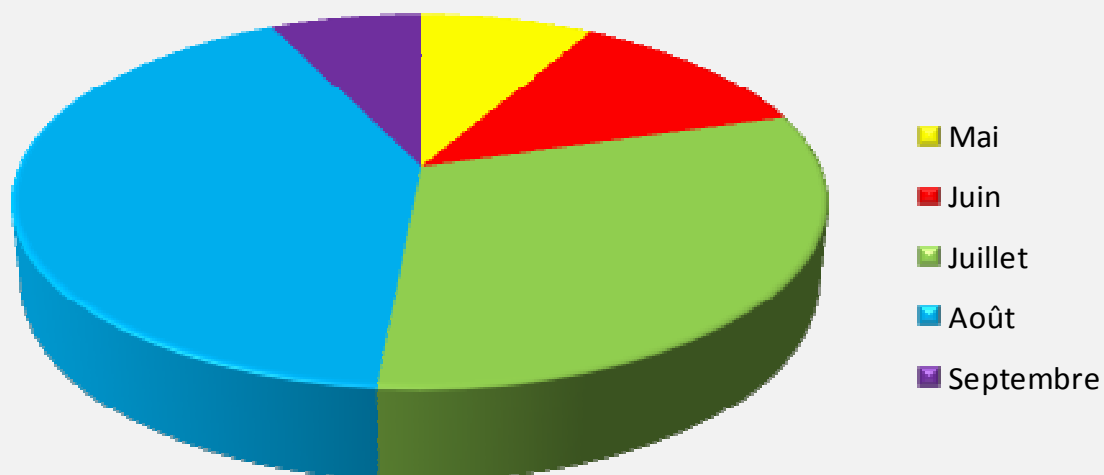
De mai à septembre 2012, les campings du département ont comptabilisé 839 603 nuitées contre 902 899 en 2011, soit une baisse de 7 % (- 63 296 nuitées), et également inférieure à 2010 (- 3,4 %) soit 29 976 nuitées en moins.

La baisse globale du nombre de nuitées en Ille-et-Vilaine est sensiblement la même que celle enregistrée en Bretagne (-7% pour l'Ille-et-Vilaine contre -7,1% pour la Bretagne).

Excepté le mois de mai, qui a subi une forte augmentation (+36,6% par rapport à 2011), le reste de la saison affiche des résultats très décevants (-25,1 % en juin, -11,6 % en juillet, -3,7% en août).

Le mois de mai a semble t-il bénéficié de l'impact des ponts, alors que les autres mois de la saison ont souffert de conditions météo difficiles, notamment juin et juillet ; ces deux mois expliquant en grande partie le bilan décevant de la saison. On soulignera une nouvelle fois l'exceptionnelle concentration de la fréquentation sur les deux mois de haute-saison (72,4 % du total des nuitées).

### Part mensuelle des nuitées



### 3— LES NUITÉES (suite)

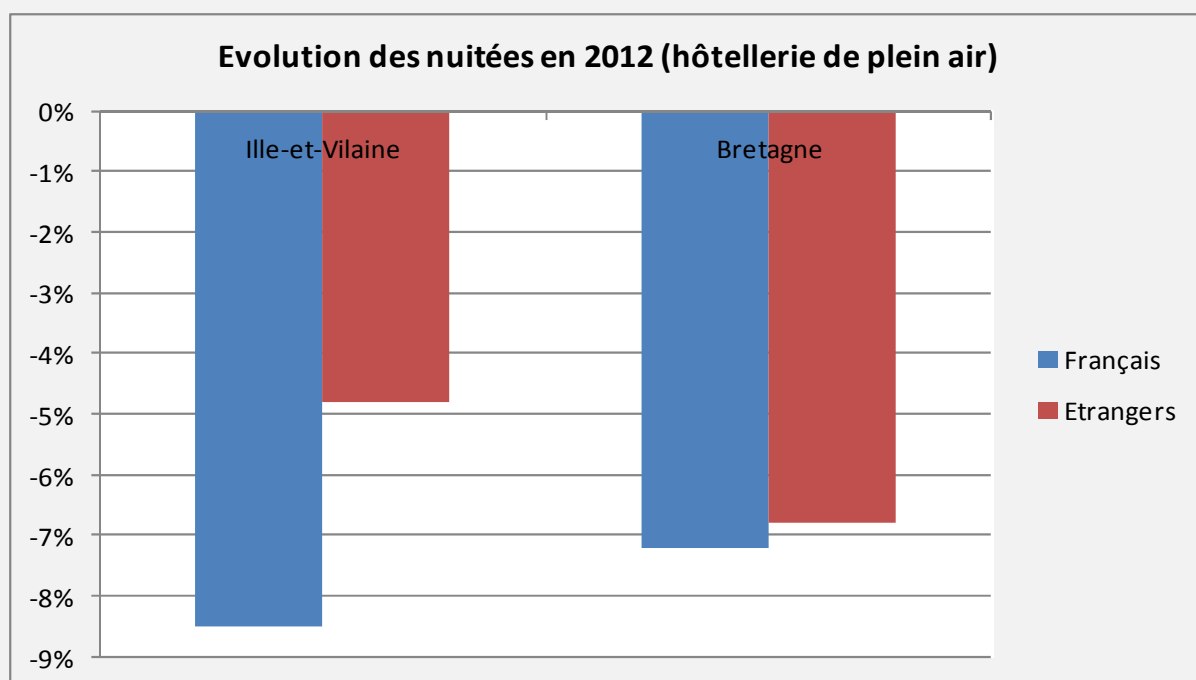
#### 3.2 Répartition français/étrangers du nombre de nuitées

Nuitées 2012	Françaises	Etrangères	% étranger
Mai	56 334	13 324	19,1 %
Juin	40 399	61 638	60,4 %
Juillet	140 902	119 168	45,8 %
Août	211 105	136 766	39,3 %
Septembre	40 643	19 324	32,2 %
<b>SAISON 2012</b>	<b>489 383</b>	<b>350 220</b>	<b>41,7 %</b>
<b>SAISON 2011</b>	<b>534 804</b>	<b>368 095</b>	<b>44,6 %</b>
<b>Evolution 2012/2011</b>	<b>- 8,5 %</b>	<b>- 4,8 %</b>	<b>- 2,9 pts</b>
<i>Bretagne 2012</i>	<i>6 363 957</i>	<i>2 031 339</i>	<i>24,2 %</i>
<i>Bretagne 2011</i>	<i>6 859 697</i>	<i>2 180 226</i>	<i>24,1 %</i>
<i>Evolution Bretagne 12/11</i>	<i>- 7,2 %</i>	<i>- 6,8 %</i>	<i>+ 0,1 pt</i>
<i>France 2011</i>	<i>71 430 540</i>	<i>35 347 554</i>	<i>33,1 %</i>

Avec 489 383 nuitées réalisées, la clientèle française enregistre une baisse importante de fréquentation (-8,5 % soit -45 421 nuitées).

Il en est de même pour la clientèle étrangère avec une perte de 17 875 nuitées en cette saison 2012, soit -4,8 % par rapport à la saison 2011.

La part de la clientèle étrangère (41,7 %) dans les campings d'Ille-et-Vilaine reste cependant nettement supérieure à celle observée dans les campings bretons (24,2 %).



## 4— LES CLIENTELES ETRANGERES

Nuitées	Ille-et-Vilaine 2012	Part 2012	Evolution 2012/2011	Bretagne 2012	Part 2012	Evolution 2012/2011
<b>Grande-Bretagne</b>	154 505	44,1 %	- 10,0 %	796 655	39,2 %	- 3,1 %
<b>Pays-Bas</b>	80 225	22,9 %	- 6,0 %	494 598	24,3 %	- 17,9 %
<b>Allemagne</b>	36 615	10,4 %	+ 9,6 %	352 836	17,4 %	- 0,4 %
<b>Belgique</b>	23 368	6,7 %	+ 16,4 %	152 619	7,5 %	- 2,1 %
<b>Espagne</b>	7 172	2,1 %	- 15,2 %	31 588	1,6 %	- 18,2 %
<b>Italie</b>	6 245	1,8 %	- 4,5 %	30 526	1,5 %	- 5,3 %
<b>Suisse</b>	5 680	1,6 %	- 1,7 %	52 893	2,6 %	+ 5,6 %
<b>Danemark</b>	2 377	0,7 %	- 12,4 %	8 073	0,4 %	- 23,7 %
<b>Autres</b>	34 035	9,7 %	=	111 549	5,5 %	- 2,1 %
<b>TOTAL</b>	<b>350 222</b>	<b>100 %</b>	<b>- 4,9 %</b>	<b>2 031 337</b>	<b>100 %</b>	<b>- 6,8 %</b>

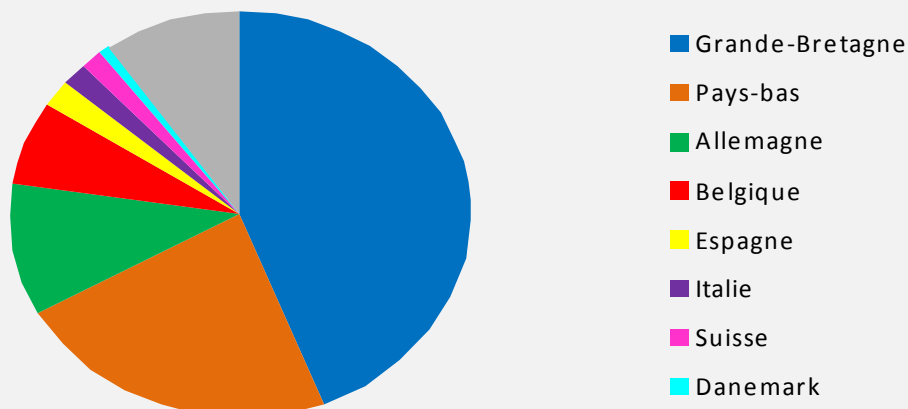
La clientèle Britannique demeure la première clientèle étrangère de l'hôtellerie de plein-air en Ille-et-Vilaine avec 154 505 nuitées réalisées entre mai et septembre 2012, ce qui représente 44,1 % du total des nuitées étrangères. Toutefois la fréquentation Britannique a fortement baissé en cette saison 2012 par rapport à 2011 (-10 %), il en est de même pour la clientèle hollandaise (-6 %).

A l'inverse, l'Allemagne (+9,6 %) et la Belgique (+16,4 %) augmentent fortement par rapport à 2011.

L'on constate un net recul (-4,9 %) du nombre de nuitées de la clientèle étrangère (- 17 874 nuitées) par rapport à 2011.

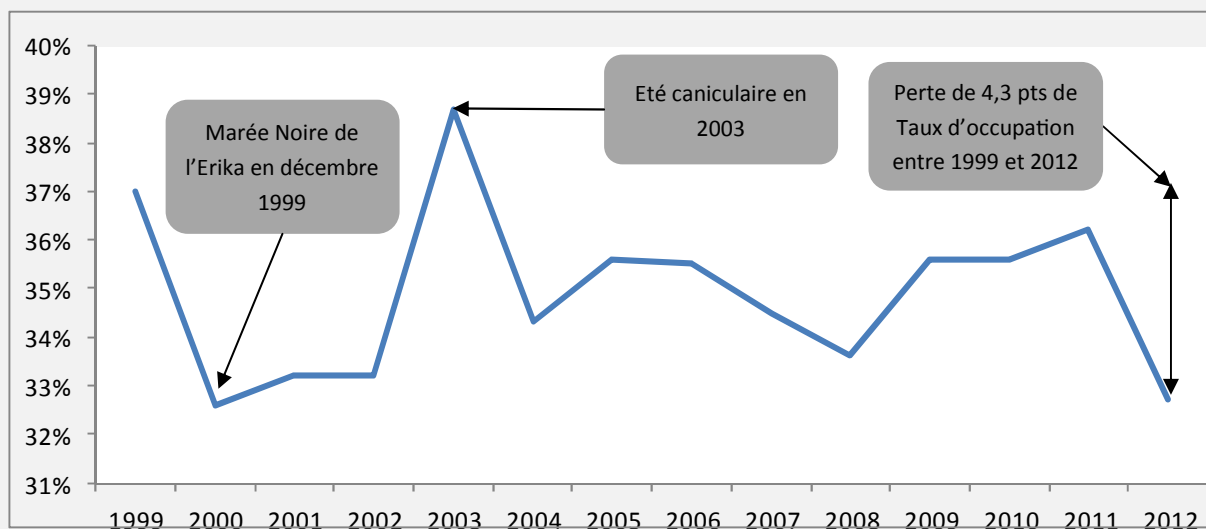


**Répartition de la clientèle étrangère par nationalité (en % de nuitées)**

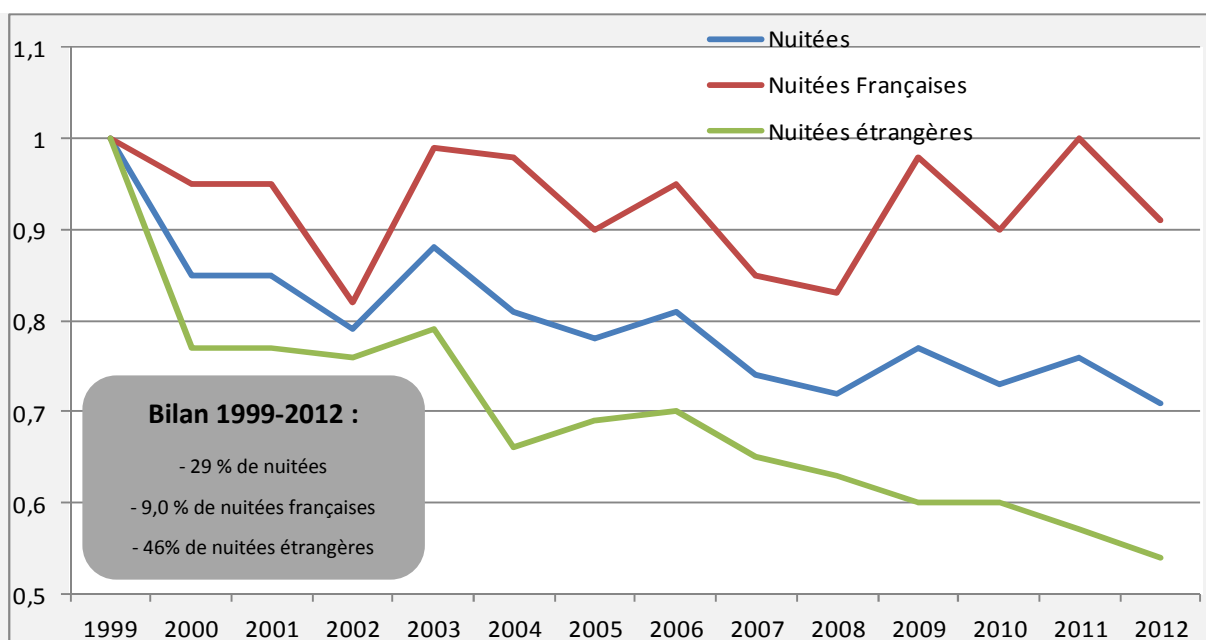


## 5— BILAN 1999-2012

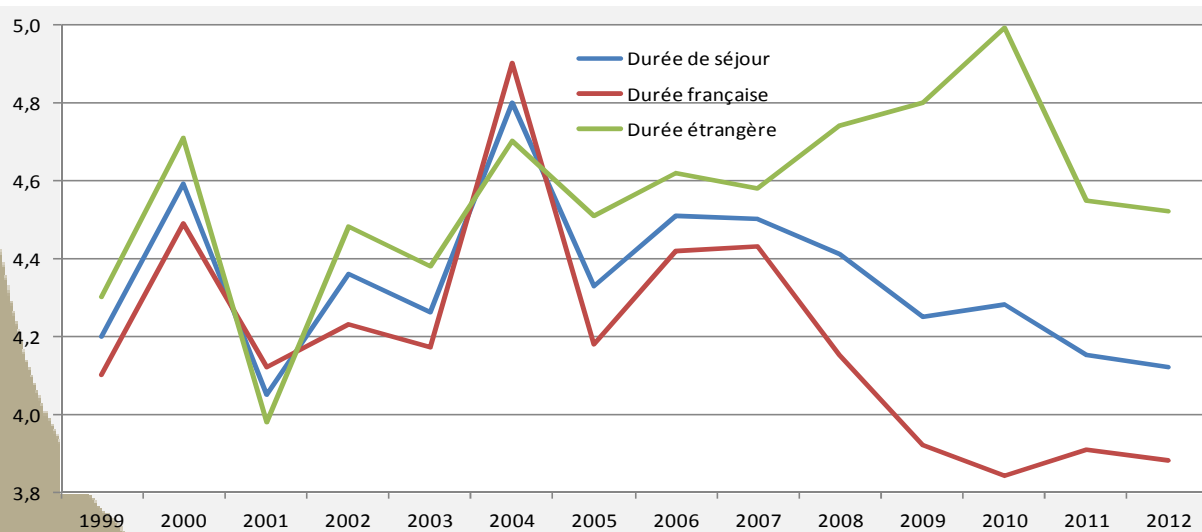
### 5.1 L'évolution du taux d'occupation



### 5.2 L'évolution des nuitées (base 100)



### 5.3 L'évolution des durées moyennes de séjour



Source : Enquête mensuelle de fréquentation dans les campings/Direction du Tourisme/DR INSEE