

ENQUÊTE HÔTELLERIE DE PLEIN AIR

Une saison ensoleillée ...

+ 3,8 pts de taux d'occupation et 11,5 % des nuitées

1— BILAN 2013

Avec 936 000 nuitées, soit 11 % (gain de 100 000 nuitées) de plus que l'an passé et un taux d'occupation progressant de près de 4 points à 36,5%, l'hôtellerie de plein air a largement su profiter de conditions météo très favorables en cette saison 2013.

Une progression de la fréquentation des campings soulignée tant du côté de la clientèle française, qu'au niveau de la clientèle étrangère. Si globalement, les indicateurs sont en très nette hausse, dans le détail, on constatera quelques spécificités notables.

INDICATEURS SAISON 2013	2013	2012	Evolution
Taux d'occupation	36,5 %	32,7 %	+ 3,8 pts
Nuitées totales	936 228	839 603	+ 11,5 %
Nuitées françaises	530 717	489 383	+ 8,4 %
Nuitées étrangères	405 511	350 222	+ 15,8 %
Part Clientèle étrangère	43,3 %	41,7 %	+ 1,6 pt
Durée moyenne séjour	4,09 j	4,12 j	- 0,03 j

2— LES TAUX D'OCCUPATION

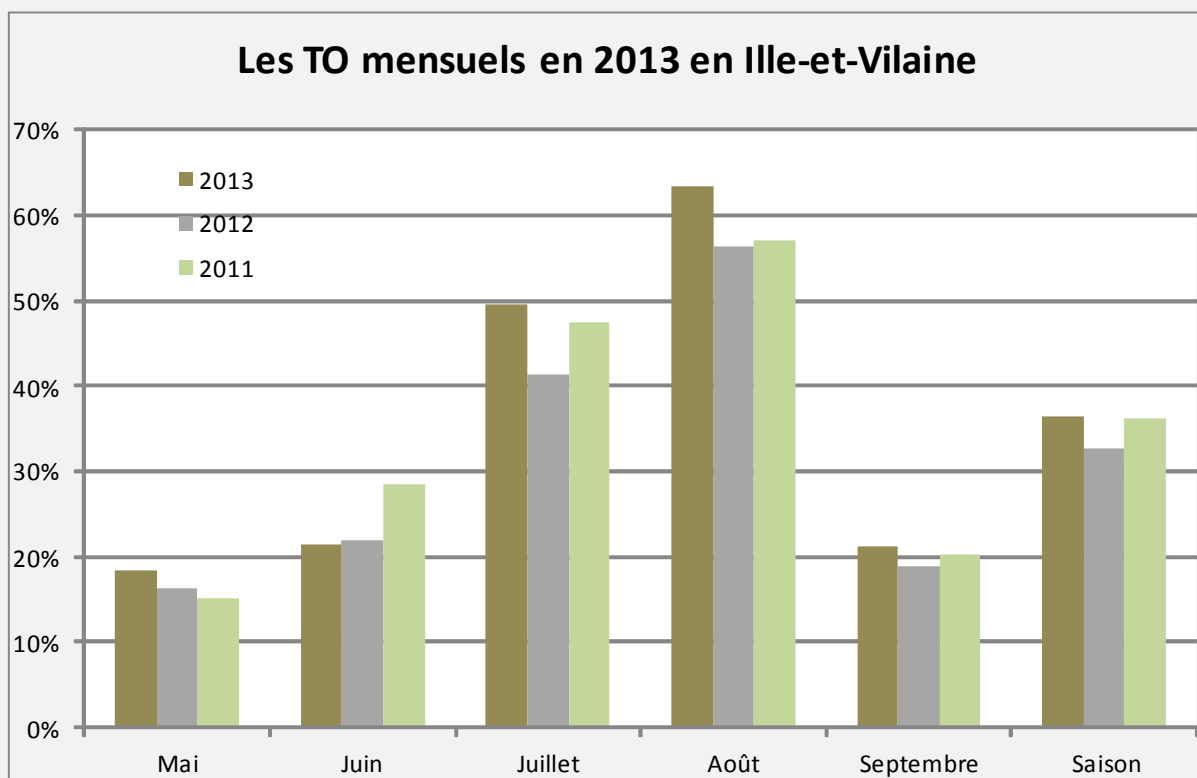
2.1 Les taux d'occupation mensuels

Le **taux d'occupation** sur la saison touristique 2013 est de **36,5 %** (contre 32,7 % en région Bretagne), en **progression de 3,8 pts par rapport à 2012**.

On soulignera plus particulièrement les fortes hausses des deux mois de haute saison - juillet (+ 8,4 pts) et août (+ 7,1 pts) - qui expliquent à eux seuls les bons résultats de la saison 2013. On remarquera également dans ce contexte pourtant favorable le léger recul du mois de juin, seul petit « bémol » de cette saison ensoleillée.

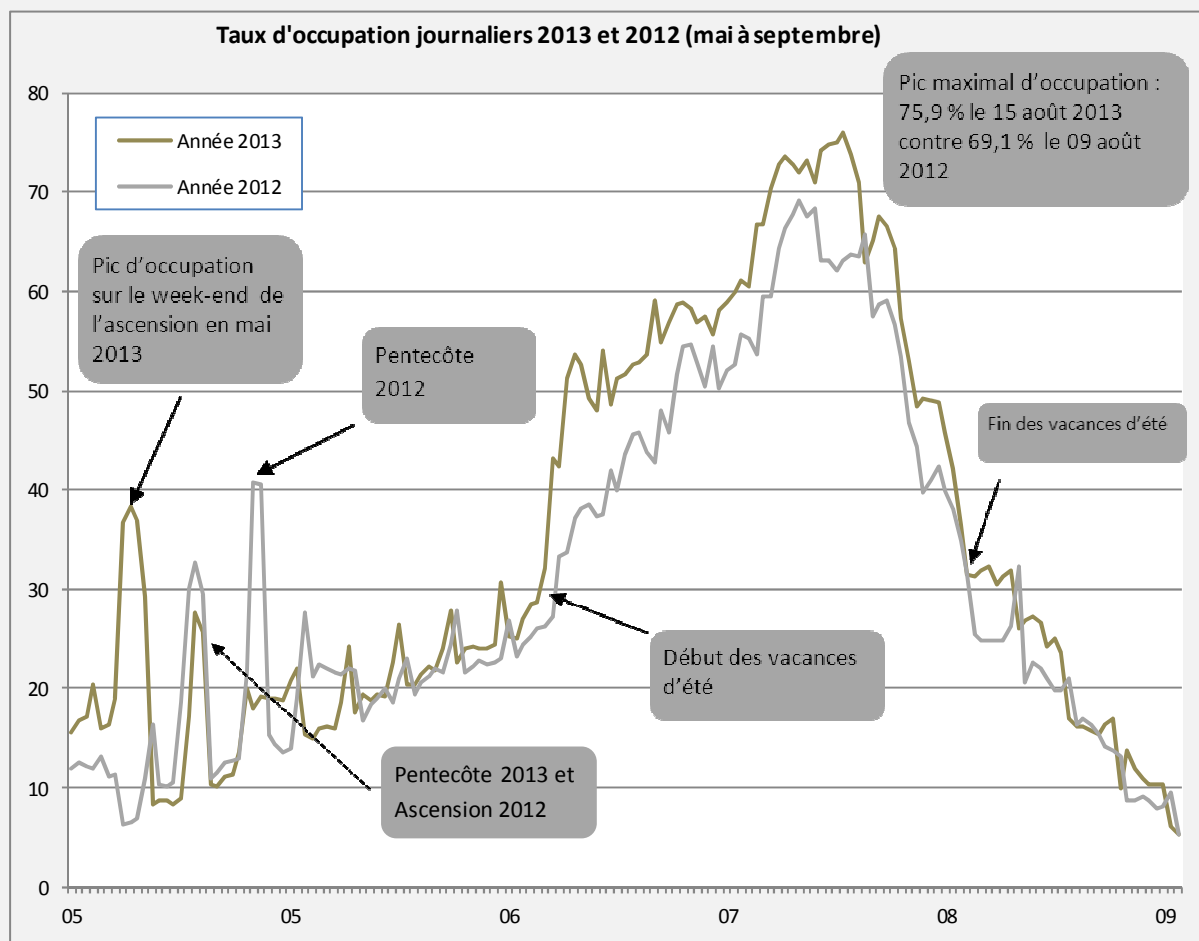
Taux Occupation	2013	2012	2011	Evolution 2013/2012
Mai	18,3 %	16,3 %	15,0 %	+ 2,0 pts
Juin	21,5 %	21,8 %	28,4 %	- 0,3 pt
Juillet	49,7 %	41,3 %	47,5 %	+ 8,4 pts
Août	63,5 %	56,4 %	57,2 %	+ 7,1 pts
Septembre	21,1 %	18,9 %	20,3 %	+ 2,2 pts
SAISON	36,5 %	32,7 %	36,2 %	+ 3,8 pts
BRETAGNE	32,7 %	29,7 %	32,2 %	+ 3,0 pts

Dans le détail, on constate sans surprise, que **les mois d'été (juillet et août) sont ceux qui affichent les meilleurs taux d'occupation mensuels ; taux d'occupation qui sont parmi les meilleurs enregistrés depuis 10 ans**. Pour le mois d'août, seule l'année 2003 avait connu un meilleur sort (68,0 %). Pour le mois de juillet, les taux d'occupation enregistrés avaient été supérieurs en 2006 (51,1 %) et en 2003 (50,8 %).



2— LES TAUX D'OCCUPATION (suite)

2.2 Les taux d'occupation journaliers



2.3 Les taux d'occupation par espace

Taux Occupation	Mai	Juin	Juillet	Août	Septembre	Saison
Pays Fougères, Vitré, et Vallons de Vilaine	11,8 %	11,7 %	24,0 %	34,2 %	12,3 %	19,3 %
Pays Brocéliande, Redon et Ploërmel	10,8 %	12,0 %	30,1 %	40,3 %	11,8 %	22,5 %
Pays Saint-Malo	18,9 %	22,6 %	52,9 %	68,0 %	22,0 %	38,8 %
Baie du Mont Saint-Michel	21,7 %	25,2 %	54,5 %	69,7 %	23,8 %	39,8 %

Comme chaque année, ce sont les espaces littoraux (Pays de St Malo et Baie du Mont Saint-Michel) qui obtiennent les taux d'occupation les plus élevés en cette saison 2013 : 69,7 % pour la Baie du Mont Saint-Michel et 68,0 % pour le Pays de Saint-Malo au mois d'août.

Le Pays de Saint-Malo enregistre sur les mois d'été des taux d'occupation de 1,7 à 2,2 fois supérieurs à ceux des Pays de Fougères, Vitré, Vallons de Vilaine, Brocéliande et de Redon. Par rapport à la saison 2012, ce sont les Pays de Brocéliande, Redon, et de Saint-Malo qui affichent les meilleures progressions (respectivement + 4,4 pts et + 4,1 pts par rapport à 2012).

Dans le même temps, le taux d'occupation du Pays de Fougères, Vitré et des Vallons de Vilaine enregistrait une hausse de 1,2 pt.

2— LES TAUX D'OCCUPATION (suite)

2.4 Les taux d'occupation par catégorie

Taux Occupation	TOTAL			EMPLACEMENTS NUS			EMPLACEMENTS LOCATIFS		
	Total	1 et 2*	3 et 4*	Total	1 et 2*	3 et 4*	Total	1 et 2*	3 et 4*
Ille-et-Vilaine 2013	36,50 %	28,20 %	43,70 %	30,20 %	26,20 %	35,20%	55,40 %	45,60 %	57,80 %
Ille-et-Vilaine 2012	32,70%	24,80%	40,30%	25,30%	22,70%	29,00%	57,90%	48,60%	60,00%
Evolution 2013/2012	+ 3,8 pts	+ 3,4 pts	+ 3,4 pts	+ 4,9 pts	+ 3,5 pts	+ 6,2 pts	- 2,5 pts	- 3,0 pts	- 2,2 pts
Bretagne 2013	32,7 %	27,3 %	36,5 %	26,5 %	25,4 %	27,7 %	52,1 %	47,2 %	53,0 %

Dans le détail, à l'image des constats des précédentes saisons, on s'aperçoit que ce sont, une nouvelle fois, les **campings haut de gamme (3 et 4 étoiles)** qui présentent le **meilleur bilan pour cette saison 2013**, avec un taux d'occupation de 43,7 %. Ils présentent des taux d'occupation supérieurs de plus de 7 points à la moyenne départementale. Ces résultats illustrent bien la quête de qualité, de confort et d'activités connexes de la part de la clientèle touristique.

Cette recherche de qualité en matière de confort, se traduit par des taux **moyens d'occupation très nettement supérieurs pour les emplacements locatifs** : le taux d'occupation est de 55,4 % en moyenne sur la saison (- 2,5 pts par rapport à 2012), contre 30,20 % pour les emplacements nus.

Toutefois, il convient de souligner que les emplacements nus affichent globalement une progression par rapport à la saison 2012, alors que c'est un recul du taux d'occupation qui illustre la saison 2013 pour les emplacements locatifs. Seraient-ce les conditions météo qui ont encouragé la clientèle des campings à une forme de « retour aux sources », ou plutôt un contexte économique tendu qui oblige à resserrer les budgets ?

3— LES NUITÉES

3.1 Le nombre de nuitées mensuelles

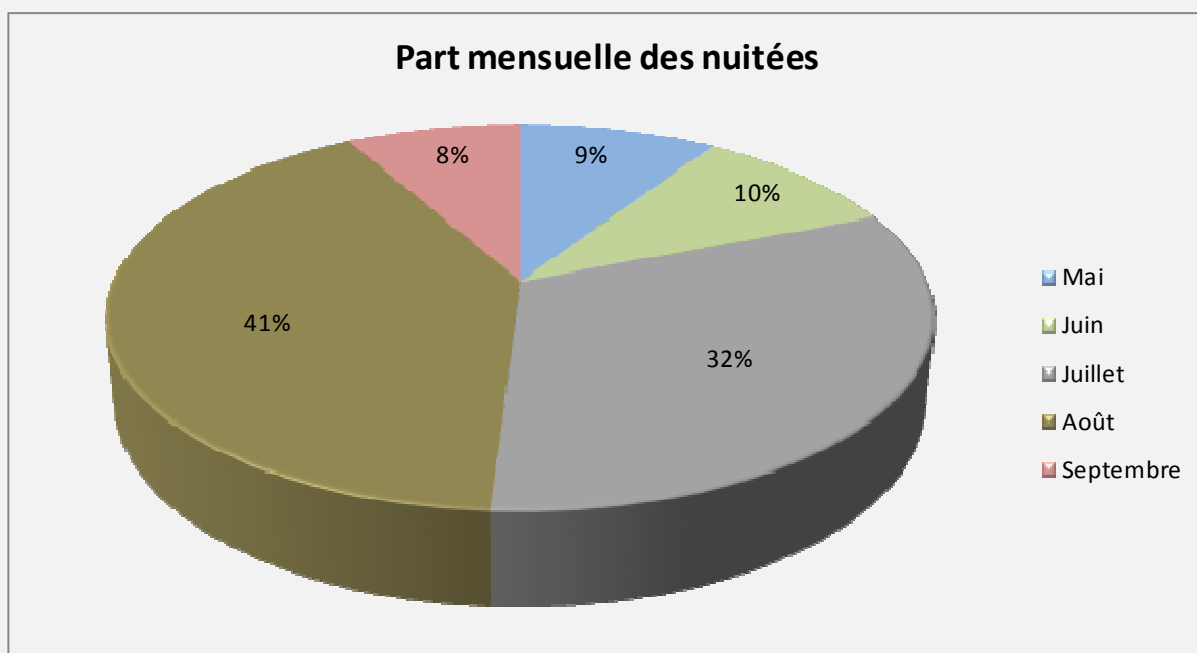
Nuitées	2013	2012	2011	Evolution 13/12
Mai	86 027	69 658	50 990	+ 23,5 %
Juin	91 979	102 037	136 251	- 9,8 %
Juillet	298 927	260 070	294 305	+ 14,9 %
Août	383 189	347 871	361 236	+ 10,1 %
Septembre	76 103	59 967	60 117	+ 26,9 %
SAISON	936 228	839 603	902 899	+ 11,5 %
<i>Bretagne</i>	<i>9 285 483</i>	<i>8 395 296</i>	<i>9 039 923</i>	<i>+ 10,6 %</i>

De mai à septembre 2013, les campings du département ont comptabilisé 936 228 nuitées contre 839 603 en 2012, soit une augmentation de près de 100 000 nuitées (+ 11,5 %), et également supérieure à 2011 (+ 3,7 %, soit 33 000 nuitées en plus).

La progression globale du nombre de nuitées en Ille-et-Vilaine est sensiblement la même que celle enregistrée en Bretagne (+ 11,5 % pour l'Ille-et-Vilaine contre + 10,6 % pour la Bretagne).

Excepté le mois de juin, qui a subi un léger recul (- 9,8 % par rapport à 2012), le reste de la saison affiche des résultats très satisfaisants (+ 23,5 % en mai, + 14,9 % en juillet, + 10,1 % en août et + 26,9 % en septembre).

Le mois de juin a, semble-t-il, été impacté par l'absence de ponts, alors que les autres mois de la saison ont bénéficié de conditions météo favorables (été) et d'un calendrier propice aux courts-séjours (mai). On soulignera, une nouvelle fois, l'exceptionnelle concentration de la fréquentation sur les deux mois de haute-saison (72,9 % du total des nuitées).



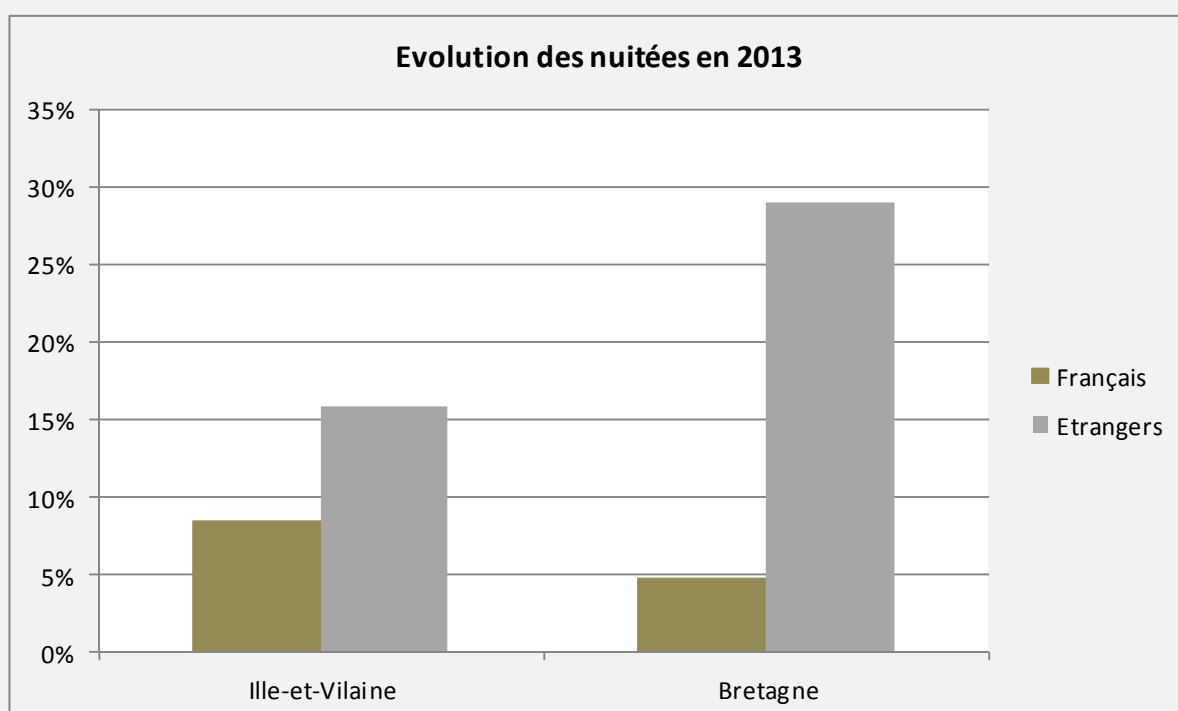
3— LES NUITÉES (suite)

3.2 Répartition du nombre de nuitées françaises et étrangères

Nuitées 2013	Françaises	Etrangères	% étranger
Mai	60 815	13 324	19,1 %
Juin	40 367	61 638	60,4 %
Juillet	152 476	119 168	45,8 %
Août	233 991	136 766	39,3 %
Septembre	43 067	19 324	32,2 %
SAISON 2013	530 717	405 511	43,3 %
SAISON 2012	489 383	350 220	41,7 %
Evolution 2013/2012	+ 8,4 %	+ 15,8 %	+ 1,6 pt
Bretagne 2013	6 665 419	2 620 064	28,2 %
Bretagne 2012	6 363 957	2 031 339	24,2 %
Evolution Bretagne 13/12	+ 4,7 %	+ 29,0 %	+ 4,0 pts

Avec 530 717 nuitées comptabilisées, la clientèle française enregistre une hausse significative de sa fréquentation (+ 8,4 % soit + 41 000 nuitées). Il en est de même pour la clientèle étrangère avec un gain de 55 000 nuitées en cette saison 2013, soit + 15,8 % par rapport à la saison 2012.

La part de la clientèle étrangère (43,3 %) dans les campings d'Ille-et-Vilaine reste nettement supérieure à celle observée dans les campings bretons (28,2 %). On soulignera que, seul sur le mois de juin, la clientèle étrangère est majoritaire (60,4 %).



4— LES CLIENTELES ETRANGERES

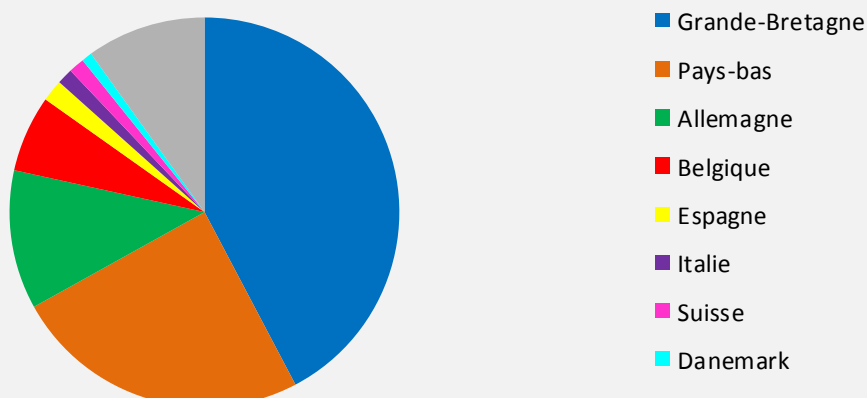
Nuitées	Ille-et-Vilaine 2013	Part 2013	Evolution 2013/2012	Bretagne 2013	Part 2013	Evolution 2013/2012
Grande-Bretagne	170 611	48,7 %	+ 10,4 %	1 041 083	39,7 %	+ 30,7 %
Pays-Bas	99 454	28,4 %	+ 24,0 %	660 896	25,2 %	+ 33,6 %
Allemagne	46 678	13,3 %	+ 27,5 %	470 268	17,9 %	+ 33,3 %
Belgique	25 577	7,3 %	+ 9,4 %	187 096	7,1 %	+ 22,6 %
Espagne	7 486	2,1 %	+ 4,4 %	40 462	1,5 %	+ 28,1 %
Suisse	6 788	1,5 %	- 8,3 %	58 960	2,2 %	+ 11,5 %
Italie	5 206	1,5 %	+ 8,7 %	32 891	1,2 %	+ 7,7 %
Danemark	3 662	1,0 %	+ 54,1 %	10 099	0,4 %	+ 25,1 %
Autres	40 065	11,4 %	+ 17,7 %	118 306	4,5 %	+ 6,0 %
TOTAL	405 511	100,0 %	+ 15,8 %	2 620 061	100 %	+ 29,0 %

La clientèle Britannique demeure la première clientèle étrangère de l'hôtellerie de plein-air en Ille-et-Vilaine avec 170 611 nuitées réalisées entre mai et septembre 2013, ce qui représente 48,7 % du total des nuitées étrangères. Près d'une nuitée étrangère sur deux est donc le fait de la clientèle britannique !

Excepté le Danemark, les 3 principales clientèles étrangères de l'hôtellerie de plein-air sont également celles qui affichent les plus fortes progressions confirmant ainsi leur prédilection pour ce type d'hébergement. Plus de 9 nuitées sur 10 sont générées par ces 3 clientèles : Royaume-Uni, Pays-Bas et Allemagne.

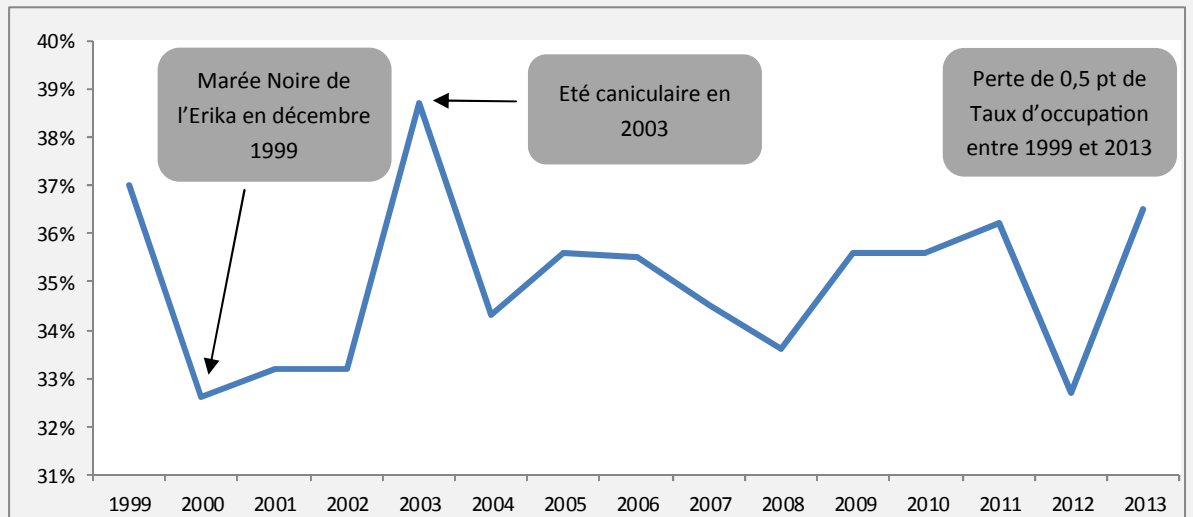


Répartition de la clientèle étrangère par nationalité (en % de nuitées)

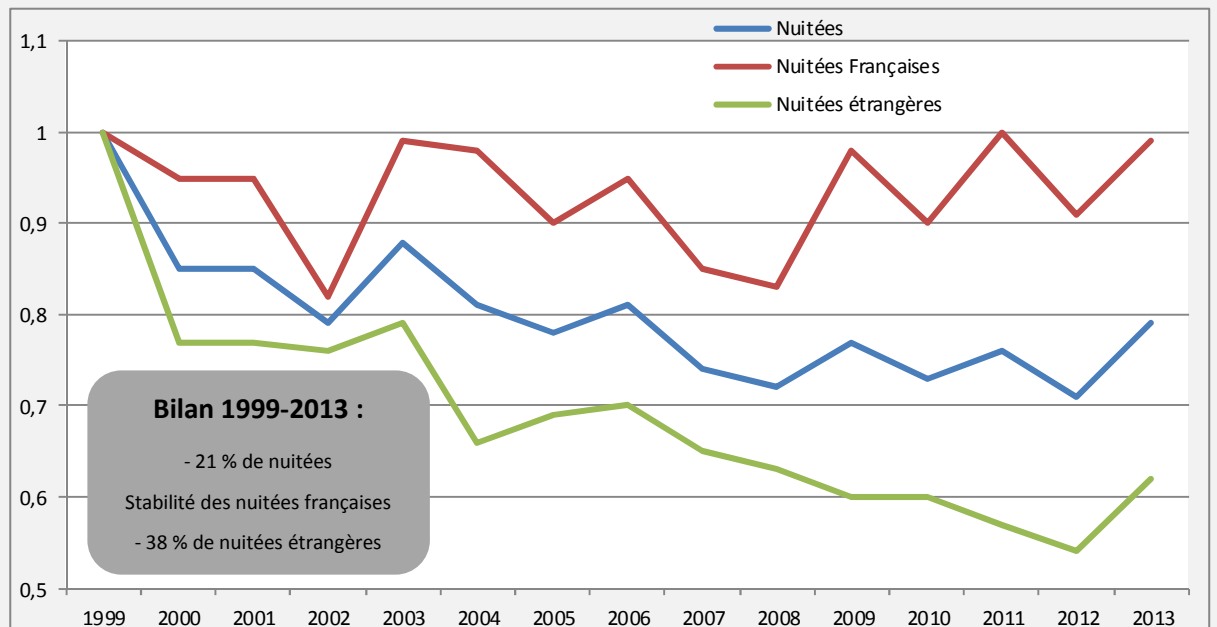


5— BILAN 1999-2013

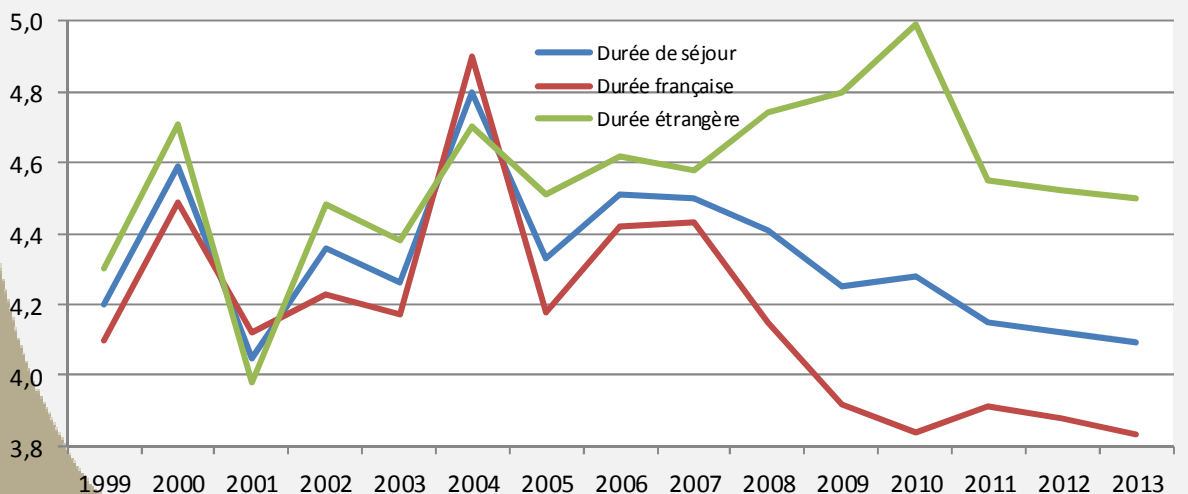
5.1 L'évolution du taux d'occupation



5.2 L'évolution des nuitées (base 100)



5.3 L'évolution des durées moyennes de séjour



Source : Enquête mensuelle de fréquentation dans les campings/Direction du Tourisme/DR INSEE